

PROVAS TEÓRICAS – SELEÇÃO EM RESIDENCIA EM MEDICINA VETERINÁRIA – UFRRJ – 2013-2022

PROVA TEÓRICA - SELEÇÃO 2022 - RESIDENCIA EM MEDICINA VETERINÁRIA - UFRRJ

DIAGNÓSTICO EM PARASITOLOGIA ANIMAL

QUESTÃO 01. São ectoparasitocidas:

- (A) piretrinas, piretroides, fenilpirazoles, formamidas, semicarbazonas, benzimidazóis e isoxazolinás
- (B) carbamatos, piretrinas, piretroides, fenilpirazoles, formamidas, semicarbazonas, benzimidazóis e isoxazolinás
- (C) carbamatos, piretrinas, piretroides, fenilpirazoles, formamidas, semicarbazonas, benzimidazóis, reguladores de crescimento e isoxazolinás
- (D) carbamatos, piretrinas, piretroides, fenilpirazoles, formamidas, semicarbazonas, benzimidazóis, neonicotinóides, reguladores de crescimento e isoxazolinás
- (E) carbamatos, piretrinas, piretroides, fenilpirazoles, formamidas, semicarbazonas, neonicotinóides, reguladores de crescimento e isoxazolinás.

QUESTÃO 02. Dentre os nematóides parasitos de capivara, os que pertencem a superfamília Trichostrongyloidea são muito frequentes. Quais espécies dentro desta superfamília são específicas de capivaras?

- (A) *Trichostrongylus axei* e *Viannella hydrochoeri*
- (B) *Trichostrongylus axei* e *Hydrochoeristrema cabrali*
- (C) *Hydrochoeristrema cabrali* e *Monoecocestus hydrochoeri*
- (D) *Hydrochoerisnema anomalobursata* e *Viannella hydrochoeri*
- (E) *Hydrochoerisnema anomalobursata* e *Trichostrongylus axei*

QUESTÃO 03. Segundo Mewius e colaboradores (2021), os ovos de helmintos e oocistos de protozoários são frequentemente encontrados em amostras fecais de passeriformes. A imagem abaixo ilustra um dos achados. Qual a suspeita diagnóstica?



- (A) *Ascaridia* sp.
- (B) *Trichuris* sp.
- (C) *Capillaria* sp.
- (D) *Syngamus* sp.
- (E) *Subulura* sp.

QUESTÃO 04. De acordo com Teodoro e colaboradores (2019), muitos parasitos têm sido reportados em *Didelphis* sp. A simpatria e a exposição aos mesmos grupos de parasitos têm sido identificados como fatores determinantes para a infecção de helmintos em marsupiais. Assinale a alternativa que indique os endoparasitos já encontrados nessa categoria de hospedeiros:

- (A) *Eimeria* sp., *Cryptosporidium* sp., Boopidae, Ancylostomatidae e Syngamidae
- (B) *Eimeria* sp., *Cryptosporidium* sp., Analgidae, Ancylostomatidae e Syngamidae
- (C) *Eimeria* sp., *Cryptosporidium* sp., Trichuridae, Ancylostomatidae e Syngamidae

(D) *Eimeria* sp., *Cryptosporidium* sp., *Ascaridia* sp., *Ancylostomatidae* e *Syngamidae*

(E) *Eimeria* sp., *Cryptosporidium* sp., *Heterakis* sp., *Ancylostomatidae* e *Syngamidae*

QUESTÃO 05. São conhecidas inúmeras espécies de parasitos que acometem o sistema circulatório de cães e, cada espécie, pode causar sinais clínicos variados, tais como: mucosas hipocoradas, tosse, dispnéia, febre, apatia, inapetência, linfadenomegalia, dentre outros.

Dentre as espécies citadas abaixo, marque a única que NÃO é considerada um parasito do sistema circulatório de cães.

(A) *Thelazia callipaeda*

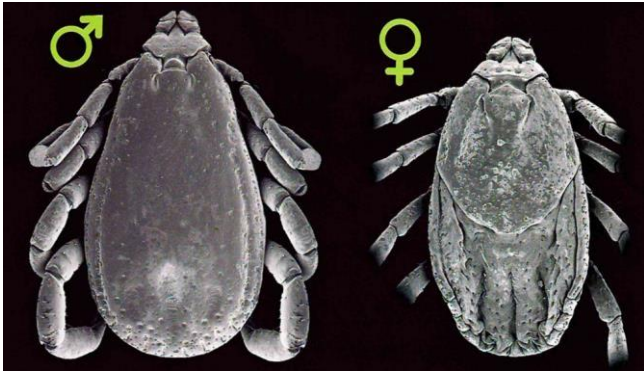
(B) *Angiostrongylus vasorum*

(C) *Dirofilaria immitis*

(D) *Trypanosoma evansi*

(E) *Babesia canis*

QUESTÃO 06. Os carrapatos pertencentes à família Ixodidae, quando infectados, são capazes de transmitir diversos patógenos a seus hospedeiros e, por isso, é fundamental saber identificar os principais gêneros. Baseado nisso, observe as principais características dos carrapatos ilustrados abaixo (todos são da mesma espécie) e assinale o DIAGNÓSTICO CORRETO.



(A) São carrapatos da espécie *Amblyomma sculptum*

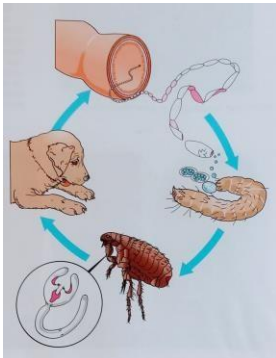
(B) São carrapatos da espécie *Rhipicephalus sanguineus*

(C) São carrapatos da espécie *Dermacentor nitens*

(D) São carrapatos da espécie *Rhipicephalus microplus*

(E) São carrapatos da espécie *Ixodes ricinus*

QUESTÃO 07. Observe o ciclo biológico ilustrado e as afirmativas abaixo:



I - O ciclo biológico ilustrado acima é do nematoide *Dipylidium caninum*.

II - Os cisticercos do endoparasito ao qual o ciclo se refere desenvolvem-se em pulgas do gênero *Ctenocephalides* e em piolhos da espécie *Trichodectes canis*.

III - Trata-se do ciclo de um tipo de tênia.

IV - Para que o controle do endoparasito seja eficaz, é importante que seja feito também o controle do ectoparasito, no caso do ciclo ilustrado acima, a pulga.

De acordo com as afirmativas acima, marque a opção CORRETA:

(A) Todas as afirmativas estão corretas.

(B) Apenas as afirmativas I, II e III estão corretas.

(C) Apenas as afirmativas I, II e IV estão corretas.

(D) **Apenas as afirmativas III e IV estão corretas.**

(E) Apenas as afirmativas I e II estão corretas.

QUESTÃO 08. A necropsia parasitológica de bovinos é um método utilizado para avaliar quantitativamente a carga de nematoides gastrointestinais no animal. Este método pode ser utilizado para confirmar a eficácia de anti-helmínticos para registro de produtos veterinários ou em casos de resistência antiparasitária. São quantificados os nematoides encontrados nos seguintes órgãos: abomaso, intestino delgado e intestino grosso. Para quantificar os nematoides presentes nestes órgãos, o parasitologista deve avaliar:

- (A) O conteúdo total de do abomaso, intestino delgado e intestino grosso;
- (B) 10% do conteúdo total do abomaso, intestino delgado e intestino grosso;
- (C) O conteúdo total do abomaso, 10% do intestino delgado e 10% do intestino grosso;
- (D) **10% do abomaso, 10% do intestino delgado e o conteúdo total do intestino grosso;**
- (E) 10% do conteúdo total do abomaso e o conteúdo total do intestino delgado e do intestino grosso.

QUESTÃO 09. Cestoide de equino encontrado frequentemente parasitando a válvula ileocecal: (A) *Moniezia expansa*

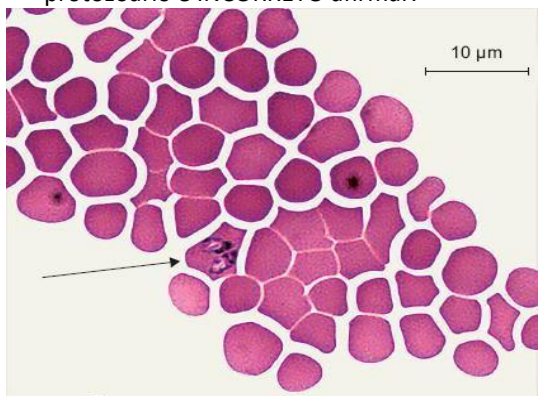
(B) *Moniezia benedeni*

(C) *Anoplocephala magna*

(D) *Anoplocephala perfoliata*

(E) *Paranoplocephala mamillana*

QUESTÃO 10. Os bezerros de uma propriedade leiteira ao serem transferidos do bezerreiro para o piquete começaram a apresentar quadro de febre, anemia, anorexia, apatia e alguns animais apresentavam hemoglobinúria. No esfregaço de ponta de orelha o veterinário observou as estruturas piriformes (indicada pela seta) no interior da hemácia. Sobre esse protozoário é INCORRETO afirmar.



(A) Se trata do protozoário *Babesia bovis*.

(B) Se trata do protozoário *Babesia bigemina*.

(C) O trofozoíto piriforme é maior que o raio da hemácia.

(D) **Apresenta transmissão transovariana no hospedeiro invertebrado.**

(E) Possui como hospedeiro invertebrado o carrapato *Rhipicephalus microplus*.

QUESTÃO 11. Os helmintos de equinos presentes na imagem abaixo são respectivamente as seguintes espécies:



(A) *Strongylus vulgaris*, *Strongylus edentatus* e *Strongylus equinus*

(B) *Strongylus edentatus*, *Strongylus equinus* e *Strongylus vulgaris*

(C) *Strongylus edentatus*, *Strongylus vulgaris* e *Strongylus equinus*

(D) *Strongylus equinus*, *Strongylus vulgaris* e *Strongylus edentatus*

(E) *Strongylus equinus*, *Strongylus edentatus* e *Strongylus vulgaris*

QUESTÃO 12. Sobre miíases, assinale a opção INCORRETA:

- (A) A pseudomiíase é acidental.
- (B) A miíase obrigatória é causada por larvas de moscas biontófagas.
- (C) A miíase semi-específica é causada por larvas de moscas necrobiontófagas.
- (D) *Cochliomyia hominivorax* e *Cochliomyia macellaria* são moscas necrobiontófagas.
- (E) As miíases podem ser classificadas de acordo com a localização anatômica em cutânea, cavitária e orgânica.

QUESTÃO 13. Gatos domésticos podem ser parasitados por diversos ácaros. Estes podem escavar galerias na pele ou parasitar sua superfície, também podem ser encontrados presos ao pelo e até mesmo dentro do conduto auditivo. Sobre ácaros parasitos de gatos é INCORRETO afirmar que:

- (A) A sarna sarcóptica causada pelo ácaro *Sarcoptes scabiei* possui alta ocorrência em gatos domésticos.
- (B) *Cheyletiella blakei* é o ácaro parasito da superfície da pele, tendo preferência pela face. É popularmente conhecido como “caspa andante”.
- (C) *Notoedres cati* é um ácaro escavador cujos locais de predileção para o parasitismo são orelhas e a face, esomente em casos raros ocorre a generalização por todo o corpo.
- (D) *Otodectes cynotis* parasita o conduto auditivo e sua infestação está relacionada com o desenvolvimento de otite externa.
- (E) Gatos podem ser acometidos por duas espécies diferentes de ácaros do gênero *Demodex*: *D. cati* que apresenta corpo alongado e afilado e *D. gatoi* que apresenta o corpo curto e truncado.

QUESTÃO 14. Sobre *Toxoplasma gondii* é INCORRETO afirmar que:

- (A) Os hospedeiros definitivos são felídeos domésticos e silvestres, enquanto os hospedeiros intermediários podem ser qualquer mamífero, incluindo humanos, ou aves.
- (B) Os oocistos são encontrados nas fezes dos hospedeiros intermediários, não são esporulados quando eliminados, são esféricos e medem 13 por 12µm. Os oocistos esporulados contêm dois esporocistos elipsoidais, cada um contendo quatro esporozoítas.
- (C) Embora os gatos frequentemente estejam infectados, a doença clínica é rara, embora enterite, aumento dos linfonodos mesentéricos, pneumonia, alterações degenerativas do sistema nervoso central e encefalite tenham sido relatados.
- (D) O estágio de taquizoíta é uma forma invasiva e proliferativa, o qual, ao penetrar na célula, se multiplica de modo assexuado em um vacúolo, por meio do mecanismo de endodiogenia.
- (E) O tratamento das infecções causadas por *T. gondii* em cães e gatos é realizado com o antibiótico clindamicina. No entanto, o tratamento de animais de produção não é recomendado.

QUESTÃO 15. Sobre a platinosomose felina é INCORRETO afirmar que:

- (A) O agente etiológico é um trematódeo pertencente à família Dicrocoeliidae.
- (B) O tratamento com praziquantel, na dose de 20 mg/kg, é relatado como efetivo para essa doença parasitária.
- (C) Gatos acometidos por este trematódeo, independente da carga parasitária, sempre cursam com colangite grave com obstrução dos ductos biliares intra-hepáticos
- (D) O diagnóstico é realizado a partir do exame coproparasitológico com a observação dos ovos castanhos, operculados e com um embrião em seu interior ou a partir da identificação dos parasitos adultos no exame necroscópico
- (E) As formas adultas deste parasito são encontradas nos ductos biliares intra-hepáticos e na em alguns casos na vesícula biliar.

QUESTÃO 16. Marque a alternativa que apresente exemplos de helmintos que em seu estágio adulto parasitam o trato respiratório do gato doméstico:

- (A) *Toxocara cati*, *Ancylostoma tubaeforme*, *Aelurostrongylus abstrusus*
- (B) *Capillaria aerophila*, *Aelurostrongylus abstrusus* e *Paragonimus spp.*
- (C) *Toxocara cati*, *Aelurostrongylus abstrusus* e *Capillaria aerophila*
- (D) *Paragonimus spp.*, *Capillaria aerophila* e *Toxocara cati*
- (E) *Toxocara cati*, *Aelurostrongylus abstrusus* e *Paragonimus spp.*,

QUESTÕES DE SAÚDE PÚBLICA

QUESTÃO 17. A Portaria nº 2.436, de 21 de setembro de 2017 aprova a Política Nacional de Atenção Básica (PNAB), estabelecendo a revisão de diretrizes para a organização da Atenção Básica, no âmbito do Sistema Único de Saúde (SUS). Analise as assertivas abaixo:

- I. A PNAB considera os termos Atenção Básica e Atenção Primária à Saúde, nas atuais concepções, como termos equivalentes, de forma a associar a ambas os princípios e as diretrizes.
- II. A Atenção Básica é o conjunto de ações de saúde individuais, familiares e coletivas que envolvem promoção, prevenção, proteção, diagnóstico, tratamento, reabilitação, redução de danos, cuidados paliativos e vigilância em

saúde, desenvolvida por meio de práticas de cuidado integrado e gestão qualificada, realizada com equipe multiprofissional e dirigida à população em território definido, sobre as quais as equipes assumem responsabilidade sanitária.

- III. A Atenção Básica será a principal porta de entrada e centro de comunicação da Rede de Atenção à Saúde, coordenadora do cuidado e ordenadora das ações e serviços disponibilizados na rede.
 - IV. A Atenção Básica será ofertada integralmente e gratuitamente a todas as pessoas, de acordo com suas necessidades e demandas do território, desconsiderando os determinantes e condicionantes de saúde.
 - V. É proibida qualquer exclusão baseada em idade, gênero, raça/cor, etnia, crença, nacionalidade, orientação sexual, identidade de gênero, estado de saúde, condição socioeconômica, escolaridade, limitação física, intelectual, funcional e outras.
- (A) As assertivas II, III, IV e V estão corretas
(B) As assertivas I, II, III e V estão corretas.
 (C) As assertivas I, II, IV e V estão corretas
 (D) As assertivas II, III e IV estão corretas
 (E) Todas as assertivas estão corretas.

QUESTÃO 18. A Portaria nº 782, de 15 de março de 2017 define a relação das epizootias de notificação compulsória e suas diretrizes para notificação em todo o território nacional. De acordo com essa Portaria, são considerados eventos de saúde pública, Epizootias de notificação compulsória imediata, exceto:

- (A) Morte de animais silvestres sem causa conhecida
- (B) Morte ou adoecimento de equídeos com sintomatologia neurológica
- (C) arboviroses de importância em saúde pública (Encefalomielite Equina do Oeste, do Leste e Venezuelana, Oropouche, Mayaro)**
- (D) Morte de roedores silvestres em áreas de ocorrência de peste
- (E) Morte de primatas não humanos.

QUESTÃO 19. De acordo com o Art. 3º da Portaria nº 2.436, de 21 de setembro de 2017, que aprova a Política Nacional de Atenção Básica, estabelecendo a revisão de diretrizes para a organização da Atenção Básica, no âmbito do Sistema Único de Saúde (SUS), são considerados Princípios e Diretrizes do SUS e da Rede de Atenção à Saúde (RAS) a serem operacionalizados na Atenção Básica:

- I. Universalidade, Equidade, Integralidade, Regionalização, Hierarquização, Territorialização são considerados princípios do SUS a serem operacionalizados na AB.
 - II. Universalidade, Equidade, Integralidade são considerados princípios do SUS a serem operacionalizados na AB.
 - III. Somente a Universalidade, Equidade e Integralidade devem ser considerados na Atenção Básica.
 - IV. Regionalização, Hierarquização, Territorialização, População Adscrita; Cuidado centrado na pessoa; Resolutividade; Longitudinalidade do cuidado; Coordenação do cuidado; Ordenação da rede; e Participação da comunidade são consideradas as Diretrizes do SUS e da RAS a serem operacionalizados na Atenção Básica.
 - V. A participação da comunidade não deve ser considerada uma Diretriz a ser operacionalizada na AB.
- (A) Somente as assertivas I e V estão corretas
 (B) Somente a assertiva III está correta
 (C) Somente as assertivas II e V estão corretas
 (D) Somente as assertivas III e V estão corretas
(E) Somente as assertivas II e IV estão corretas

QUESTÃO 20. A Lei nº 8.080, de 19 de setembro de 1990, que dispõe sobre as condições para a promoção, proteção e recuperação da saúde, a organização e o funcionamento dos serviços correspondentes e dá outras providências. Sendo assim, analise as assertivas abaixo:

- I. As Comissões Intergestores Bipartite e Tripartite são reconhecidas como foros de negociação e pactuação entre gestores, quanto aos aspectos operacionais do Sistema Único de Saúde (SUS).
- II. O Conselho Nacional de Secretários de Saúde (Conass) e o Conselho Nacional de Secretarias Municipais de Saúde (Conasems) são reconhecidos como entidades representativas dos entes estaduais e municipais para tratar de matérias referentes à saúde e declarados de utilidade pública e de relevante função social
- III. A direção nacional do Sistema Único da Saúde (SUS) compete, entre outras funções: formular, avaliar e apoiar políticas de alimentação e nutrição; participar na formulação e na implementação das políticas de controle das agressões ao meio ambiente, de saneamento básico e relativas às condições e aos ambientes de trabalho; definir e coordenar os sistemas de redes integradas de assistência de alta complexidade, de rede de laboratórios de saúde pública, de vigilância epidemiológica e vigilância sanitária.
- IV. As ações e serviços públicos de saúde e os serviços privados contratados ou conveniados que integram o SUS, obedecem aos seguintes princípios: universalidade de acesso aos serviços de saúde em todos os níveis de

assistência; integralidade de assistência, entendida como conjunto articulado e contínuo das ações e serviços preventivos e curativos, individuais e coletivos, exigidos para cada caso em todos os níveis de complexidade do sistema; igualdade da assistência à saúde, sem preconceitos ou privilégios de qualquer espécie.

V. Os serviços privados contratados ou conveniados que integram o SUS não precisam obedecer aos princípios de universalidade, integralidade e igualdade uma vez que apresentam autonomia.

(A) As assertivas I, II e IV estão corretas

(B) As assertivas I, II, III e V estão corretas.

(C) As assertivas I, II, IV e V estão corretas

(D) As assertivas II, III e V estão corretas

(E) As assertivas I, II, III e IV estão corretas.

DIAGNÓSTICO EM PARASITOLOGIA ANIMAL

QUESTÃO 01: *Ancylostoma caninum* é um nematoide que pertence à família Ancylostomatidae. São helmintos que possuem hábito hematófago e parasitam o intestino delgado de canídeos domésticos e silvestres. Sobre este parasito é **INCORRETO** afirmar que:

- (A) Possuem ovos com morfologia clássica da ordem Strongylida, ou seja, são ovos leves com formato elíptico, com casca fina e que em seu interior está presente uma mórula, contendo de 8 a 16 blastômeros.
- (B) As formas de infecção são: penetração ativa da larva infectante (L3) através da pele ou mucosas, ingestão da L3, e transmissão pela via transmamária.
- (C) A característica morfológica marcante é apresentar cápsula bucal desenvolvida com três pares de dentes em seu interior.
- (D) É a espécie de ancilostomatídeo mais patogênica para cães, pois são responsáveis por causar grande perda de sangue, podendo em infecções maciças, causar anemia microcítica hipocrômica.
- (E) Possui importante potencial zoonótico, sendo responsável por causar o quadro de *larva migrans visceral* no homem.

QUESTÃO 02: Sobre o cestóide *Dipylidium caninum* é **INCORRETO** afirmar que:

- (A) É um cestóide da família Dipylidiidae que possui como hospedeiros definitivos cães e gatos.
- (B) São considerados hospedeiros intermediários pulgas do gênero *Ctenocephalides* e piolhos do gênero *Trichodectes*.
- (C) Para o diagnóstico deste helminto são indicadas técnicas coproparasitológicas de sedimentação para visualização de seus ovos, uma vez que a eliminação de proglotes não ocorre.
- (D) Para o sucesso no controle deste cestóide é fundamental utilizar um anti-helmíntico com atividade cestodicida associado ao controle de ectoparasitos.
- (E) Possui potencial zoonótico caso ocorra a ingestão do hospedeiro intermediário pelo homem.

QUESTÃO 03: Foi enviado ao setor de diagnóstico em parasitologia animal ácaros coletados do conduto auditivo de um canídeo silvestre. Após montagem da lâmina temporária, foi possível identificar os ácaros como da espécie *Otodectes cynotis*. Marque a alternativa abaixo que apresente características morfológicas do ácaro diagnosticado

- (A) Corpo globoso, gnatossoma com gnatossoma curto, com face dorsal com áreas escamosas apresentando espinhos curtos e grossos, patas curtas com pedicelo longo e não segmentado e com ânus terminal.
- (B) Corpo ovoide, gnatossoma cônico e longo, patas longas e espessas com pedicelos curto, simples e não segmentado.
- (C) Corpo globoso, gnatossoma cônico, com face dorsal com áreas escamosas, patas curtas com pedicelo longo e não segmentado e com ânus dorsal.
- (D) Corpo ovoide, gnatossoma cônico e longo, patas longas e espessas com primeiro par de patas de formato sinuoso.
- (E) Corpo ovoide, gnatossoma cônico e longo, patas longas e espessas com pedicelos longo e trisegmentado.

QUESTÃO 04: *Ehrlichia canis* é o agente patogênico da erliquiose monocítica canina e pancitopenia tropical canina. Sobre este parasito, leia as afirmativas abaixo e marque a questão correta.

- I. A infecção é transmitida ao cão pela picada do carrapato *Rhipicephalus sanguineus*.
 - II. A transmissão no carrapato ocorre durante ou entre os estágios de desenvolvimento e por via transovariana.
 - III. Durante a fase aguda da doença o diagnóstico pode ser realizado a partir da visualização de mórulas intracitoplasmáticas em monócitos
 - IV. O tratamento de escolha para as infecções agudas é Doxiciclina 10 mg/kg, 1 vez/dia VO (ou 5 mg/kg, 2 vezes/dia) por, no mínimo 3 semanas.
- (A) Todas as afirmativas estão corretas
 - (B) As afirmativas I e IV estão corretas
 - (C) As afirmativas I, II e IV estão corretas
 - (D) As afirmativas I, III e IV estão corretas
 - (E) Nenhuma das afirmativas estão corretas

QUESTÃO 05: Em um exame coproparasitológico de um gato, com seis meses de idade, foram encontradas as estruturas parasitárias que da esquerda para direita correspondem a:



- (A) Ovo de *Ancylostoma* spp., Ovo de *Toxocara cati*, Oocisto de *Giardia intestinalis*, Cistos de *Cystispora felis*
 (B) Ovo de *Trichuris* spp., Ovo de *Toxocara cati*, Cisto de *Giardia intestinalis*, Oocisto de *Cystispora felis*
 (C) Ovo de *Ancylostoma* spp., Ovo de *Toxocara cati*, Cisto de *Giardia intestinalis*, Oocistos de *Cystispora felis*
 (D) Ovo de *Ancylostoma* spp., Ovo de *Toxocara cati*, Cisto de *Cystispora felis*, Oocistos de *Giardia intestinalis*
 (E) Ovo de *Toxocara cati*, Ovo de *Ancylostoma* spp., Cisto de *Giardia intestinalis*, Oocistos de *Cystispora felis*

QUESTÃO 06: Sobre a micoplasmose felina é **INCORRETO** afirmar que:

- (A) Os agentes etiológicos desta enfermidade são *Mycoplasma haemofelis*, *Candidatus M. turicensis*, *M. haemominutum*
 (B) Na forma aguda da doença gatos cursam febre e anemia progressiva
 (C) A espécie *M. haemominutum* é a mais patogênica, enquanto *M. haemofelis* raramente causa anemia
 (D) O tratamento com tetraciclina é efetivo na fase aguda da doença
 (E) É uma doença que sua manifestação clínica está fortemente ligada à infecção concomitante pelo vírus da leucemia felina.

QUESTÃO 07: Qual a técnica coproparasitológica de eleição para o diagnóstico de *Giardia intestinalis* em cães e gatos.

- (A) Sedimentação em formalina-éter (RITCHIE, 1948)
 (B) Centrífugo-flutuação simples (SLOSS et al., 1999)
 (C) Centrífugo-flutuação em sulfato de zinco (FAUST et al., 1938)
 (D) Flutuação simples (WILLIS-MOLLAY, 1921)
 (E) Sedimentação espontânea (HOFFMANN et al., 1934)

QUESTÃO 08: Sobre a *Toxoplasma gondii* é **INCORRETO** afirmar que:

- (A) Os hospedeiros definitivos são felídeos domésticos e silvestres, enquanto os hospedeiros intermediários podem ser qualquer mamífero, incluindo humanos, ou aves.
 (B) Os oocistos são encontrados nas fezes dos hospedeiros intermediários, não são esporulados quando eliminados, são esféricos e medem 13 por 12µm. Os oocistos esporulados contêm dois esporocistos elipsoidais, cada um contendo quatro esporozoítas.
 (C) Embora os gatos frequentemente estejam infectados, a doença clínica é rara, embora enterite, aumento dos linfonodos mesentéricos, pneumonia, alterações degenerativas do sistema nervoso central e encefalite tenham sido relatados.
 (D) O estágio de taquizoíta é uma forma invasiva e proliferativa, o qual, ao penetrar na célula, se multiplica de modo assexuado em um vacúolo, por meio do mecanismo de endodiogenia.
 (E) O tratamento das infecções causadas por *T. gondii* em cães e gatos é realizado com o antibiótico clindamicina. No entanto, o tratamento de animais de produção não é recomendado.

QUESTÃO 09: Cistos maduros de *Giardia intestinalis* são as formas encontradas usualmente nas fezes do hospedeiro infectado, no entanto, trofozoítas também podem ser observados, especialmente em fezes diarreicas. Algumas estruturas das formas trofozoítas são facilmente identificadas à microscopia. Marque a opção que não faz parte da morfologia do trofozoíta do protozoário do gênero *G. intestinalis*:

- (A) Disco suctorial
 (B) Núcleo
 (C) Axóstilos
 (D) Flagelos
 (E) Esquizonte

QUESTÃO 10: Piolhos dos gêneros *Lipeurus* e *Menacanthus* são comumente encontrados parasitando:

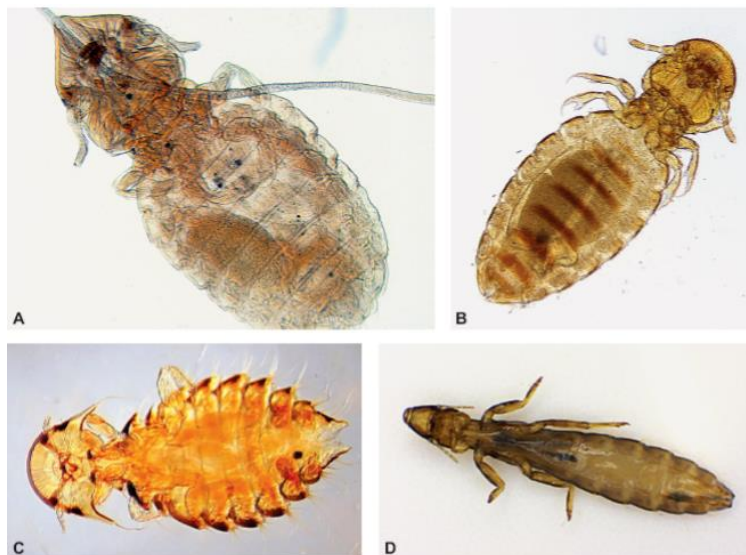
- (A) Caninos
 (B) Felinos
 (C) Morcegos
 (D) Aves
 (E) Pinguins

QUESTÃO 11: Os coelhos podem ser parasitados por nove espécies diferentes de *Eimeria*, são elas:

- (A) *Eimeria intestinalis*, *E. flavescens*, *E. stiedai*, *E. media*, *E. piriformis*, *E. irresidua*, *E. perforans*, *E. magna* e *E. coecicola*
 (B) *Eimeira intestinalis*, *E. cuniculi*, *E. stiedai*, *E. duodenalis*, *E. mediana*, *E. irresidua*, *E. perforans*, *E. magna* e *E. tenella*
 (C) *Eimeira necatrix*, *E. cuniculi*, *E. stiedai*, *E. duodenalis*, *E. mediana*, *E. irresidua*, *E. perforans*, *E. magna* e *E. tenella*
 (D) *Eimeira máxima*, *E. zuenii*, *E. stiedai*, *E. media*, *E. piriformis*, *E. irresidua*, *E. perforans*, *E. magna* e *E. coecicola*
 (E) *Eimeira brunetii*, *E. flavescens*, *E. stiedai*, *E. media*, *E. piriformis*, *E. irresidua*, *E. perforans*, *E. magna* e *E. coecicola*

QUESTÃO 12: Os piolhos pertencem à ordem Phthiraptera e são parasitos de aves e mamíferos. Dependendo do tipo de alimentação, classificam-se em piolhos mastigadores ou sugadores. A maneira mais fácil de diferenciá-los é observar o tamanho da cabeça em relação ao tórax.

Observe as imagens abaixo e marque a opção que dê o diagnóstico genérico de cada um.



- (A) (A) *Felicola*; (B) *Bovicola*; (C) *Chelopistes*; (D) *Columbicola*
 (B) (A) *Felicola*; (B) *Trichodectes*; (C) *Haematopinus* (D) *Lipeurus*
 (C) (A) *Heterodoxus*; (B) *Menopon*; (C) *Linognathus*; (D) *Gliricola*
 (D) (A) *Heterodoxus*; (B) *Menacanthus*; (C) *Chelopistes*; (D) *Pediculus*
 (E) (A) *Goniodes*; (B) *Bovicola*; (C) *Linognathus*; (D) *Columbicola*

QUESTÃO 13: Sobre a coccidiose aviária, leia as alternativas abaixo e marque a alternativa **CORRETA**:

- I - Em galinhas domésticas são encontradas sete espécies de *Eimeria*; a identificação se baseia na localização no intestino e na patologia associada. Contudo, o diagnóstico é melhor definido quando se faz o exame *post mortem* de algumas aves acometidas.
 II - É possível o diagnóstico seguro da espécie com base na morfologia do oocisto, pois as dimensões e outras características são semelhantes entre as espécies.
 III – *Eimeria acervulina* seja moderadamente patogênica, mas infecções maciças podem provocar sintomas graves e morte. Os sintomas incluem diarreia, apatia, penas arrepiadas e asas caídas, inapetência, perda de peso e menor ganho de peso.
 IV – *Eimeria brunetti* é altamente patogênica, mas a taxa de mortalidade é variável. As lesões são mais evidentes na parte posterior do intestino delgado.
 V - A prevenção de coccidiose aviária se baseia na combinação de bom manejo e do uso de produtos anticoccídios no alimento e na água de beber.
 (A) Apenas a questão I está correta.
 (B) As questões I, III, IV e V estão corretas
 (C) As questões I, II, IV e V estão corretas
 (D) As questões I, II, III e V estão corretas
 (E) Todas as alternativas estão corretas

QUESTÃO 14: Grandes prejuízos ocorrem em apiários devido as infestações por ácaros que parasitam, principalmente, larvas e pupas das abelhas para sugar hemolinfa, o que causa malformação ou morte dos insetos. Quando os insetos adultos são parasitados, têm diminuição na produção e, no caso de zangões, há o perigo de o ácaro alastrar-se para outras colmeias. Qual espécie de ácaro citada abaixo é um ectoparasito de abelhas?

- (A) *Varroa destructor*
- (B) *Varroa melifera*
- (C) *Varroa varroe*
- (D) *Varroa flecthamanni*
- (E) *Varroa megnini*

QUESTÃO 15: Amostras fecais frescas encaminhadas para exame coproparasitológico devem ser examinadas em até 48 horas após a coleta, preferencialmente. Como deve ser feito o acondicionamento dessas amostras antes do exame coproparasitológico?

- (A) As amostras fecais devem ser congeladas.
- (B) As amostras fecais devem ficar em temperatura ambiente, mas ao abrigo do sol.
- (C) **As amostras fecais devem ficar refrigeradas e não podem ser congeladas.**
- (D) As amostras fecais devem ser armazenadas em estufa à 38°C (temperatura média do animal).
- (E) As amostras fecais devem ser armazenadas em solução de hipoclorito de sódio a 5%.

QUESTÃO 16: A sarna do ouvido é a ectoparasitose mais comum em coelhos no Brasil, sendo causada pelo ácaro:

- (A) *Cheyletiella parasitivorax*
- (B) *Psoroptes ovis*
- (C) *Demodex cuniculi*
- (D) *Sarcoptes scabiei* var. *cuniculi*
- (E) *Knemidokoptes pilae*

QUESTÃO 17: A técnica de Baerman é um exame coproparasitológico, muito utilizado para o diagnóstico de vermes pulmonares em equinos e bovinos. O procedimento consiste em pesar 10 gramas de fezes em uma tampa de gaze e deixá-la sobre um aparato feito com funil e uma mangueira, em contato com a água morna por até oito horas, para leitura do sedimento recuperado. Sobre esta técnica é **CORRETO** afirmar que:

- (A) **O uso de amostras fecais frescas é importante, pois amostras antigas podem conter além de larvas de helmintos dos gêneros *Dictyocaulus*, *Strongyloides*, *Strongylus*, *Trichostrongylus* entre outras.**
- (B) É possível observar larvas de *Strongyloides* sp. e *Dictyocaulus* sp. de amostras fecais coletadas diretamente da ampola retal e processadas imediatamente
- (C) Independente do tempo de coleta da amostra fecal, essa técnica só serve para o diagnóstico de larvas de vermes pulmonares
- (D) Além de larvas de nematóides é possível observar ovos e larvas de cestóides com essa técnica
- (E) É possível observar ovos e larvas de *Dictyocaulus* sp. em amostras oriundas de bovinos e equinos.

QUESTÃO 18: O setor de Parasitologia Animal recebeu amostras de fezes de bezerras de uma propriedade. Ao determinar o número de ovos de gramas por fezes (OPG) na câmara de McMaster foi observado a presença de ovos morulados do tipo Strongyloidea. Qual das opções abaixo estão presentes gêneros que possuem ovos do tipo Strongyloidea:

- (A) *Cooperia*, *Dictyocaulus*, *Strongyloides*
- (B) *Haemonchus*, *Trichostrongylus*, *Strongyloides*
- (C) ***Haemonchus*, *Cooperia*, *Trichostrongylus***
- (D) *Haemonchus*, *Cooperia*, *Trichuris*
- (E) *Trichostrongylus*, *Dictyocaulus*, *Trichuris*

QUESTÃO 19: Um criador de equinos relatou a ocorrência de bicheira (miíases) no pavilhão auricular de alguns dos seus cavalos. Além da miíase, o médico veterinário que atendeu a propriedade observou que os animais estavam muito parasitados por carrapatos. As áreas mais infestadas eram o pavilhão auricular, a base da cauda e o divertículo nasal. Os carrapatos tinham uma coloração castanho escura, com o escudo dorsal destituído de ornamentação e peritrema saliente. Quais dessas espécies de carrapatos está parasitando os equinos dessa propriedade:

- (A) *Rhipicephalus microplus*
- (B) *Amblyomma ovale*
- (C) *Rhipicephalus sanguineus*
- (D) ***Dermacentor nitens***
- (E) *Dermacentor variabilis*

QUESTÃO 20: Sobre *Oxyuris equi* é correto afirmar que

- I- São nematoides de ciclo direto que vivem no lúmen do ceco e do colón e a estágio mais patogênico do ciclo é a L4 (jovem)
 - II- Os ovos são raramente encontrados em exames coproparasitológicas a partir de amostras coletadas diretamente da ampola retal, pois as fêmeas realizam as posturas em massas gelatinosas na região perineal
 - III- Os adultos são altamente patogênicos e além de causar intenso prurido na região perianal, que levam as lesões na base da cauda, animais parasitados com adultos *O. equi* possuem intensa anemia devido ao intenso hematofagismo do parasito.
 - IV- Morfologicamente os parasitos adultos dessa espécie possuem esôfago oxiriforme (com bulbo duplo), os machos possuem apenas um espículo e asas caudais pequenas. Os ovos são achatados em uma lateral, com casca esפהça e tampão mucoide em uma extremidade, podendo conter mórula ou larva no seu interior
- (A) Somente I e II estão corretas
 - (B) Somente II e IV estão corretas
 - (C) Somente I, II e III corretas estão corretas
 - (D) Somente I, II e IV corretas estão corretas**
 - (E) Todas as alternativas estão corretas

QUESTÃO 21: O Sr. João criador de ovinos relatou que seus animais estão adoecendo. Alguns deles apresentavam mucosas pálidas, edema submandibular, letargia, fezes escuras, queda de lã e acabaram evoluindo para o óbito. Enquanto outros apresentam somente perda de peso progressiva e enfraquecimento. O Sr. João suspeita de hemonose, parasitose que ele assistiu em uma reportagem recentemente no programa Globo Rural. Por este motivo resolveu consultar um médico veterinário para obter o diagnóstico correto da enfermidade que acomete seus animais. Sobre a hemonose em ovinos é **CORRETO** afirmar que.

- (A) *Haemonchus contortus* não causam a sintomatologia descrita pelo Sr. João, pois não possuem hábito hematófago, sendo parasitos apatogênicos encontrados no abomaso.
- (B) *Haemonchus contortus* causam a sintomatologia descrita pelo Sr. João, pois possuem hábito hematófago, sendo parasitos patogênicos encontrados no rumén.
- (C) *Haemonchus contortus* não causam a sintomatologia descrita pelo Sr. João, pois não possuem hábito hematófago, sendo parasitos apatogênicos encontrados no retículo.
- (D) *Haemonchus contortus* causam a sintomatologia descrita pelo Sr. João, pois possuem hábito hematófago, sendo parasitos patogênicos encontrados no abomaso.**
- (E) *Haemonchus contortus* causam a sintomatologia descrita pelo Sr. João, pois possuem hábito hematófago, sendo parasitos patogênicos encontrados no retículo.

QUESTÃO 22: As moscas das espécies *Gasterophilus* sp., *Oestrus ovis* e *Dermatobia hominis* são responsáveis por causar miíases em animais de produção. Qual característica morfológica é marcante desses dípteros:

- (A) Abdome metálico
- (B) Aparelho bucal lambedor
- (C) Aparelho bucal sugador
- (D) Aparelho bucal picador
- (E) Aparelho bucal rudimentar e afuncional**

QUESTÃO 23: Sobre as espécies de tripanossomatídeos que parasitam equinos é **INCORRETO** afirmar que

- (A) Ambas as espécies, *Trypanosoma evansi* e *T. equiperdum*, se caracterizam morfológicamente por núcleo grande, cinetoplasto pequeno, membrana ondulante bem visível e grânulos no citoplasma.
- (B) *Trypanosoma evansi* possui como hospedeiros intermediários *Stomoxys* sp. e Tabanídeos.**
- (C) *Trypanosoma evansi* também pode ser encontrado parasitando cães, capivaras, suínos, bovinos e caprinos.
- (D) *Trypanosoma evansi* possui como vetores *Stomoxys* sp. e Tabanídeos.
- (E) *Trypanosoma equiperdum* é transmitido de hospedeiro vertebrado a hospedeiro vertebrado, pelo coito, sem a necessidade de hospedeiro intermediário e vetor.

QUESTÃO 24: Sobre Babesiose Bovina:

- I. Possui como agentes etiológicos as espécies: *Babesia bigemina* e *B. bovis*
- II. *Babesia bovis* pode estar associada a babesiose cerebral
- III. A transmissão de *B. bovis* ocorre pelos estágios ninfa e adultos do carrapato, enquanto a transmissão de *B. bigemina* ocorre pela larva.
- IV. São parasitas intraeritrocitários, os trofozoítos possuem formato piriforme, sendo *B. bovis* e *B. bigemina* conhecidas como grande e pequena *Babesia* respectivamente.

Com base nas alternativas acima, marque sua resposta:

- (A) I e IV estão corretas
- (B) I e II estão corretas**
- (C) II e III estão corretas
- (D) I e III estão corretas
- (E) II e IV estão corretas

QUESTÕES DE SAÚDE PÚBLICA

25-A Constituição Federal de 1988 apresenta no seu Capítulo II, uma Seção sobre a Saúde. Qual afirmação está presente nesta seção?

- (A) Todos têm direito ao meio ambiente ecologicamente equilibrado, bem de uso comum do povo e essencial à sadia qualidade de vida, impondo-se ao Poder Público e à coletividade o dever de defendê-lo e preservá-lo para as presentes e futuras gerações.
- (B) A saúde é direito de todos e dever do Estado, garantido mediante políticas sociais e econômicas que visem à redução do risco de doença e de outros agravos e ao acesso universal e igualitário às ações e serviços para sua promoção, proteção e recuperação.**
- (C) A educação, direito de todos e dever do Estado e da família, será promovida e incentivada com a colaboração da sociedade, visando ao pleno desenvolvimento da pessoa, seu preparo para o exercício da cidadania e sua qualificação para o trabalho.
- (D) Todos são iguais perante a lei, sem distinção de qualquer natureza, garantindo-se aos brasileiros e aos estrangeiros residentes no País a inviolabilidade do direito à vida, à liberdade, à igualdade, à segurança e à propriedade.
- (E) São direitos sociais a educação, a saúde, a alimentação, o trabalho, a moradia, o transporte, o lazer, a segurança, a previdência social, a proteção à maternidade e à infância, a assistência aos desamparados, na forma desta Constituição.

26-A Lei 8.080 de 1990 dispõe sobre as condições para a promoção, proteção e recuperação da saúde, a organização e o funcionamento dos serviços correspondentes e dá outras providências. Segundo essa lei, está (estão) incluída (s) no campo de atuação do Sistema Único de Saúde (SUS):

- (A) a execução de ações de vigilância sanitária; de vigilância epidemiológica; de saúde do trabalhador; e de assistência terapêutica integral, inclusive farmacêutica;
- (B) o incremento, em sua área de atuação, do desenvolvimento científico e tecnológico;
- (C) a formulação e execução da política de sangue e seus derivados.
- (D) a participação no controle e na fiscalização da produção, transporte, guarda e utilização de substâncias e produtos psicoativos, tóxicos e radioativos;
- (E) todas as alternativas estão corretas.**

27-O Sistema Único de Saúde (SUS), de que trata a Lei nº 8.080, de 19 de setembro de 1990, contará, em cada esfera de governo, sem prejuízo das funções do Poder Legislativo, com a Conferência de Saúde e o Conselho de Saúde. Sobre essas instâncias colegiadas podemos afirmar que todas as alternativas estão corretas, EXCETO:

- (A) A Conferência de Saúde reunir-se-á a cada quatro anos com a representação dos vários segmentos sociais, para avaliar a situação de saúde e propor as diretrizes para a formulação da política de saúde nos níveis correspondentes, convocada pelo Poder Executivo ou, extraordinariamente, por esta ou pelo Conselho de Saúde.
- (B) O Conselho de Saúde, em caráter permanente e deliberativo, órgão colegiado composto por representantes do governo, prestadores de serviço, profissionais de saúde e usuários, atua na formulação de estratégias e no controle da execução da política de saúde na instância correspondente, inclusive nos aspectos econômicos e financeiros, cujas decisões serão homologadas pelo chefe do poder legalmente constituído em cada esfera do governo.
- (C) O Conselho Nacional de Secretários de Saúde (Conass) e o Conselho Nacional de Secretários Municipais de Saúde (Conasems) terão representação no Conselho Nacional de Saúde.
- (D) As Conferências de Saúde e os Conselhos de Saúde terão sua organização e normas de funcionamento definidas em regimento próprio, porém aprovadas por um conselho único.**
- (E) A representação dos usuários nos Conselhos de Saúde e Conferências será paritária em relação ao conjunto dos demais segmentos.

28-São Princípios e Diretrizes do Sistema Único de Saúde (SUS) e da Rede de Atenção à Saúde (RAS) a serem operacionalizados na Atenção Básica, EXCETO:

- (A) Universalidade, Equidade e Integralidade
- (B) Participação da comunidade
- (C) Reorientação do modelo de atenção e de gestão
- (D) Longitudinalidade do cuidado
- (E) População Adscrita.

29-A Portaria Nº 782, DE 15 DE MARÇO DE 2017 define a relação das epizootias de notificação compulsória e suas diretrizes para notificação em todo o território nacional. A comunicação de doença, agravo ou evento de saúde pública de notificação compulsória à autoridade de saúde competente poderá ser realizada por:

- (A) profissionais de saúde.
- (B) estabelecimentos públicos ou privados educacionais.
- (C) unidades laboratoriais.
- (D) instituições de pesquisa.
- (E) todas as alternativas estão corretas.

30-Segundo a Resolução RDC Nº222, de 28 de março de 2018, no Plano de Gerenciamento de Resíduos de Serviços de Saúde (PGRSS), o gerador de resíduos RSS deve, EXCETO:

- (A) estimar a quantidade dos RSS gerados por grupos, conforme classificação.
- (B) descrever os procedimentos relacionados ao gerenciamento dos RSS quanto à geração, à segregação, ao acondicionamento, à identificação, à coleta, ao armazenamento, ao transporte, ao tratamento e à disposição final ambientalmente adequada.
- (C) estar em conformidade com as ações de proteção à saúde pública, do trabalhador e do meio ambiente.
- (D) apresentar documento comprobatório da capacitação e treinamento dos funcionários envolvidos na prestação de serviço de limpeza e conservação que atuem no serviço, próprios ou terceiros de todas as unidades geradoras que produzem apenas resíduos do Grupo C (rejeitos radioativos).
- (E) descrever as ações a serem adotadas em situações de emergência e acidentes decorrentes do gerenciamento dos RSS.

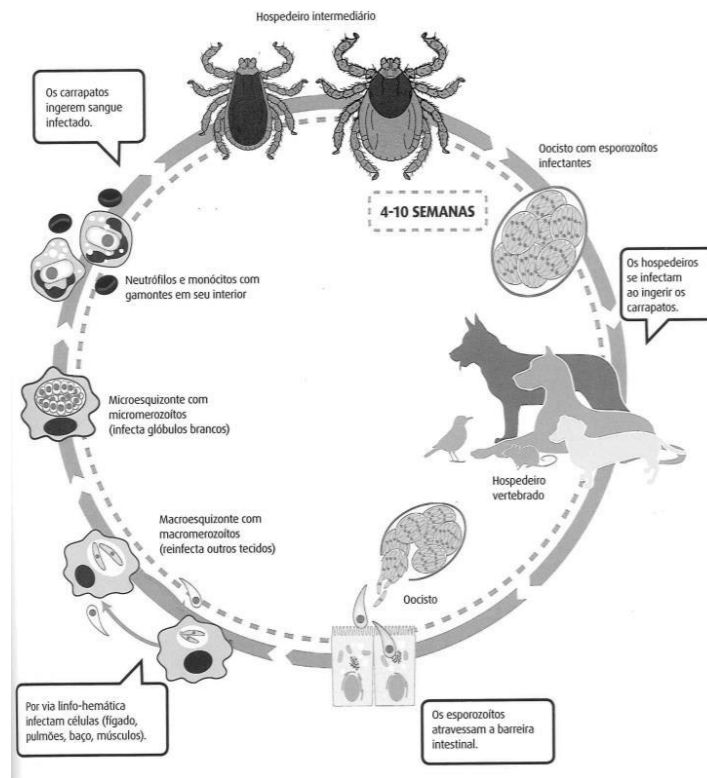
DIAGNÓSTICO EM PARASITOLOGIA ANIMAL

QUESTÃO 01. Piolhos dos gêneros *Lipeurus* e *Menacanthus* são comumente encontrados parasitando:

- (A) Caninos
- (B) Felinos
- (C) Morcegos
- (D) **Aves**
- (E) Pinguins

QUESTÃO 02. O ciclo biológico ilustrado abaixo é referente a qual gênero de protozoário?

- (A) **Hepatozoon**
- (B) *Ehrlichia*
- (C) *Anaplasma*
- (D) *Cytauxzoon*
- (E) *Plasmodium*



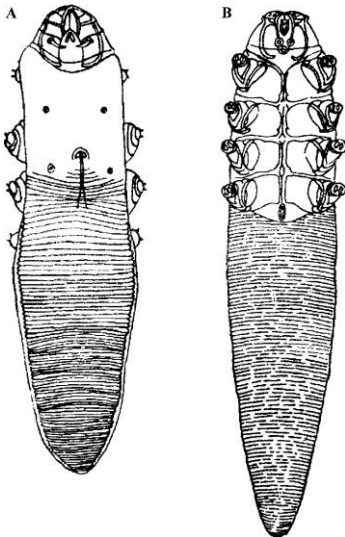
QUESTÃO 03. Carrapatos da família Argasidae pertencem a ordem Ixodida e possuem determinadas características que permitem a diferenciação dos carrapatos da família Ixodidae. Leia as afirmativas abaixo e marque a resposta correta quanto às características dos Argasídeos.

Afirmativas:

- I – Apenas o estágio de larva possui escudo dorsal; II – Possuem áreas porosas;
- III – Possuem gnatossoma ventral em todos os estágios (larva, ninfa e adulto); IV – São conhecidos como “carrapatos moles”;
- V – Todos os gêneros dessa família possuem olhos;

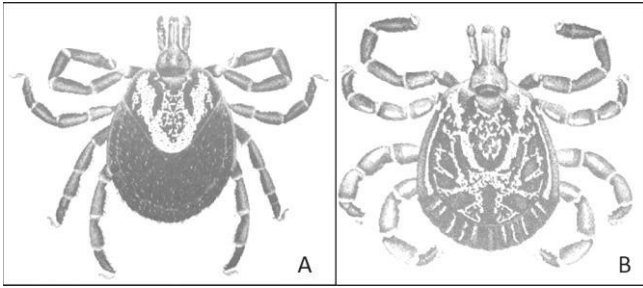
- (A) As afirmativas I, II e IV estão corretas.
- (B) As afirmativas I, III e IV estão corretas.
- (C) As afirmativas II, III e V estão corretas.
- (D) As afirmativas II e V estão corretas.
- (E) **As afirmativas I e IV estão corretas.**

QUESTÃO 04. Observe a ilustração abaixo e marque a alternativa CORRETA.



- (A) É um carrapato do gênero *Ixodes*, vetor da bactéria *Rickettsia rickettsii*.
 (B) É um ácaro do gênero *Demodex*, causador da sarna demodécica.
 (C) É um inseto do gênero *Cimex*, vetor do protozoário *Trypanosoma cruzi*.
 (D) É um ácaro do gênero *Sarcoptes*, causador da sarna sarcóptica.
 (E) É um inseto do gênero *Culex*, vetor do vírus causador da febre amarela.

QUESTÃO 05. Os carrapatos pertencentes a família Ixodidae, quando infectados, são capazes de transmitir diversos patógenos a seus hospedeiros e, por isso, é fundamental saber identificar os principais gêneros. Baseado nisso, observe as principais características dos carrapatos ilustrados abaixo e assinale o DIAGNÓSTICO CORRETO.



- (A) Letra A corresponde a *Ixodes* sp. e B corresponde a *Rhipicephalus* sp.
 (B) Letra A corresponde a *Dermacentor* sp. e B corresponde a *Amblyomma* sp.
 (C) Letras A e B correspondem a *Amblyomma* sp.
 (D) Letras A e B correspondem a *Dermacentor* sp.
 (E) Letras A e B correspondem a *Rhipicephalus* sp.

QUESTÃO 06. Em relação a sarna psoróptica que acomete os ovinos, marque a opção INCORRETA:

- (A) Pode causar desmerecimento do couro e queda de lã.
 (B) Pode determinar a morte dos ovinos parasitados.
 (C) É uma doença de comunicação oficial obrigatória às autoridades sanitárias.
 (D) Forma galerias no interior da pele.
 (E) É causada pelo ácaro do gênero *Psoroptes*.

QUESTÃO 07. Uma amostra fecal de um cão, sem raça definida e com 5 anos de idade, foi recebida no Laboratório de Parasitologia e foi observado que as fezes estavam diarreicas e continham sangue vivo. Qual agente etiológico NÃO poderia estar envolvido?

- (A) *Ancylostoma* sp.
 (B) *Trichuris vulpis*
 (C) *Giardia* sp.
 (D) *Toxocara* sp.
 (E) *Cooperia* sp.

QUESTÃO 08. Com relação a *Taenia solium* e *Taenia saginata*, marque a opção CORRETA:

- (A) Ambas são parasitos que, na fase adulta, possuem o homem como único hospedeiro.
 (B) Na fase larvária, *T. solium* parasita obrigatoriamente os bovídeos e *T. saginata* o porco.
 (C) São vermes pequenos, incapazes de serem visualizados macroscopicamente.
 (D) O cisticerco de *T. solium* é conhecido por *Cysticercus bovis*, enquanto o cisticerco de *T. saginata* é conhecido por *Cysticercus cellulosae*.
 (E) A infecção do hospedeiro intermediário se dá pela ingestão de carne crua ou malcozida do hospedeiro definitivo, contendo os cisticercos.

QUESTÃO 09. Os trematódeos digenéticos (espécies pertencentes à subclasse Digenea) são um dos grupos que apresentam maior diversidade morfológica entre os platelmintos, no entanto, todos os gêneros que pertencem a essa classe possuem algumas características morfológicas em comum. Baseado nisso, leia as afirmativas abaixo e marque a opção CORRETA.

- I – Possuem corpo não segmentado;
 - II – Todos possuem um par de ventosas: a anterior (ventosa oral) e a posterior (acetábulo);
 - III – A parede do corpo (tegumento) é multinucleada (sincicial) e contém numerosas mitocôndrias e vesículas;
 - IV – Os órgãos internos dos digenéticos estão em um tecido chamado “parênquima”, que forma uma matriz tissular na qual são encontrados todos os órgãos internos;
 - V – Possui sistema digestório completo;
- (A) I, II, e III estão corretas.
(B) I, III e IV estão corretas.
 (C) III, IV e V estão corretas.
 (D) II, III e V estão corretas.
 (E) Todas as afirmativas estão corretas.

QUESTÃO 10. Embora, atualmente, haja bastante interesse no uso de sorologia e métodos moleculares como recurso ao diagnóstico de helmintoses, o exame de fezes para a pesquisa quanto à presença de ovos ou larvas de vermes permanece como o método auxiliar de rotina mais comumente empregado para o diagnóstico. Para a detecção de ovos de helmintos, comumente são aplicadas técnicas de flutuação. A base para qualquer método de flutuação é que quando os ovos dos helmintos são suspensos em um líquido com densidade maior que aquela dos ovos, esses últimos flutuarão para a superfície. Baseado nisso, leia as alternativas abaixo e marque a que NÃO corresponde a uma técnica de flutuação.

- (A) **Esfregaço direto**
 (B) Flutuação direta
 (C) McMaster modificado
 (D) Centrifugo-flutuação
 (E) Flotac

QUESTÃO 11. As espécies *Eimeria intestinalis*, *E. flavescens*, *E. stiedai*, *E. media*, *E. piriformis*, *E. irresidua*, *E. perforans*, *E. magna* e *E. coecicola* são coccídeos de:

- (A) Suínos
 (B) Galinhas
(C) Coelhos
 (D) Bovinos
 (E) Répteis

QUESTÃO 12. Quando o diagnóstico das infecções por nematoides gastrintestinais é feito através do exame de fezes, o estado de desenvolvimento celular, forma e característica dos ovos recém excretados são básicos para a determinação de gênero de helmintos, por exemplo:

- I. Ovos unicelulares: *Toxocara*, *Trichuris*, *Ascaris*
- II. Ovos multicelulares: *Haemonchus*, *Trichostrongylus*, *Fasciola*
- III. Ovos embrionados: *Strongyloides*, *Bunostomum*, *Moniezia*

Com base nas afirmativas acima marque a opção CORRETA:

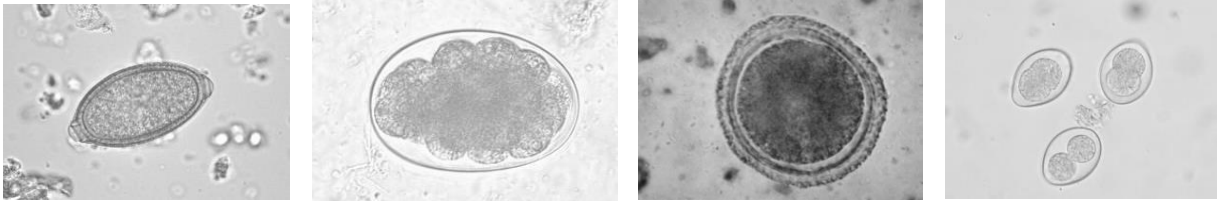
- (A) **Apenas a afirmativa I está correta.**
 (B) Apenas a afirmativa II está correta.
 (C) Apenas a afirmativa III está correta.
 (D) As afirmativas I e II estão corretas.
 (E) As afirmativas II e III estão corretas.

QUESTÃO 13. Marque a questão que contenha apenas nematoides cujo parasito adulto é encontrado no sistema respiratório dos animais domésticos.

- (A) *Trichuris vulpis*, *Aelurostrongylus abtrusus* e *Capillaria (Eucoleus) aerophila*
 (B) *Physaloptera praeputialis*, *Angyostrongylus vasorum* e *Aelurostrongylus abtrusus*.
 (C) *Aelurostrongylus abtrusus*, *Capillaria (Eucoleus) aerophila* e *Toxocara cati*.
 (D) *Toxocara canis*, *Dictyocaulus viviparus* e *Ancylostoma caninum*
(E) *Dictyocaulus viviparus*, *Aelurostrongylus abtrusus* e *Capillaria (Eucoleus) aerophila*

QUESTÃO 14. No setor de diagnóstico em parasitologia animal foi recebido uma amostra de fezes de um felídeo selvagem. 17

Após realizar a técnica de centrifugo-flutuação foi possível observar, em aumento de 400x, as seguintes estruturas parasitárias ilustradas abaixo:



Com base nas fotos é possível afirmar que, da esquerda para direita, são estruturas parasitárias das famílias:

- (A) Trichuridae, Ancylostomatidae, Ascarididae e Sarcocystidae
- (B) Trichuridae, Strongyloididae, Oxyuridae e Sarcocystidae
- (C) Oxyuridae, Ancylostomatidae, Ascarididae e Sarcocystidae
- (D) Trichuridae, Ancylostomatidae, Ascarididae e Eimeriidae
- (E) Oxyuridae, Strongyloididae, Ascarididae e Eimeriidae

QUESTÃO 15. São exemplos de piolhos parasitos de canídeos:

- (A) *Felicola subrostratus* e *Linognathus pedalis*
- (B) *Trichodectes canis* e *Damalinia* spp.
- (C) *Heterodoxus spiniger* e *Haematopinus euryternus*
- (D) *Trichodectes canis* e *Linognathus pedalis*
- (E) *Heterodoxus spiniger* e *Linognathus setosus*

QUESTÃO 16. Os nematoides dos gêneros *Habronema* e *Draschia* são parasitos do estômago de equídeos.

Sobre a habronemose é INCORRETO afirmar.

- (A) Os adultos de *Habronema* parasitam a região de muco no estômago podem causar gastrite catarral branda.
- (B) Os adultos de *Draschia* parasitam a região fúndica da parede do estômago e provoca a formação de nódulos fibrosos grandes.
- (C) A habronemose gástrica é facilmente diagnosticada por técnicas coproparasitológicas de rotina.
- (D) Anti-helmínticos de amplo espectro como oxfendazol, oxibendazol, albendazol e as lactonas macrocíclicas apresentam atividade contra os parasitas adultos no estômago.
- (E) Causam a habronemose cutânea ou conjuntival em equídeos, que respondem favoravelmente com o tratamento utilizando ivermectina.

QUESTÃO 17. *Ehrlichia canis* é uma bactéria cocóide, pequena, pleo-mórfica, gram-negativa, intracelular obrigatória que parasita os monócitos circulantes, é o agente etiológico da enfermidade parasitária erlichiose monocítica canina, pancitopenia tropical canina. Sobre essa doença, leia as alternativas abaixo e marque a questão CORRETA.

- I – Os sinais oculares foram relatados durante as fases aguda e crônica e podem se manifestar como conjuntivite, petéquias e equimoses na conjuntiva e na íris, edema corneal e pan-uveíte.
 - II – Em alguns casos, mórulas intracitoplasmáticas de *E. canis* podem ser visualizadas em monócitos durante a fase aguda da doença. O exame da capa leucocitária aumenta as chances de visualização de mórulas nos esfregaços.
 - III – *Ehrlichia canis* é transmitida pelo carrapato marrom dos cães, *Rhipicephalus sanguineus*. A transmissão no carrapato ocorre transtetadialmente e transovariana.
 - IV – O tratamento de eleição é a doxiciclina 10 mg/kg, 1 vez/dia VO (ou 5 mg/kg, 2 vezes/dia) por, no mínimo três semanas.
- (A) Todas as alternativas estão corretas
 - (B) Apenas a alternativa I está correta (C) Apenas as alternativas II e III estão corretas
 - (D) Apenas as alternativas I, II e IV estão corretas
 - (E) Apenas as alternativas II, III e IV estão corretas

QUESTÃO 18. Sobre as técnicas de diagnóstico coproparasitológico é INCORRETO afirmar que:

- (A) A técnica de centrifugo-flutuação em sulfato de zinco é utilizada para o diagnóstico de estruturas parasitárias leves, sendo a técnica preferencial para o diagnóstico de *Giardia* spp.
- (B) A técnica de Mc Master modificada é empregada para calcular a carga parasitária em um animal. (C) A técnica de Baermann modificada é indicada para a detecção de larvas de vermes pulmonares.
- (D) A técnica de coprocultura é utilizada para identificação das larvas de terceiro estágio de nematoides de ruminantes e equídeos.
- (E) A técnica de sedimentação em formalina-éter é indicada para o diagnóstico de *Dipylidium caninum*.

QUESTÃO 19. Sobre as helmintoses de ovinos e caprinos, leia as alternativas abaixo e marque a alternativa CORRETA:

- I - A patogênese da hemoncose aguda em ovinos cursa com anemia hemorrágica, em razão do hábito hematófago voraz dos nematoides. Com frequência, o histórico e os sinais clínicos são suficientes para o diagnóstico da síndrome aguda, especialmente se sustentados pela contagem de ovos nas fezes.
 - II - O diagnóstico de hemoncose crônica é mais difícil devido à ocorrência concomitante de má nutrição e a confirmação pode depender do desaparecimento gradativo da síndrome após o tratamento anti-helmíntico.
 - III - *Trichostrongylus colubriformis* é o parasito que acomete o rúmen de ovinos e caprinos.
 - IV - Nas infecções maciças por *Trichostrongylus colubriformis*, os principais sinais clínicos são rápida perda de peso e diarreia, frequentemente com fezes de coloração negra.
- (A) Todas as questões estão corretas
 (B) As questões I e III estão corretas
 (C) As questões I, II e III estão corretas
 (D) As questões I, II e IV estão corretas
 (E) As questões II, III e IV estão corretas

QUESTÃO 20. Sobre a coccidiose aviária, leia as alternativas abaixo e marque a alternativa CORRETA:

- I - Em galinhas domésticas são encontradas sete espécies de *Eimeria*; a identificação se baseia na localização no intestino e na patologia associada. Contudo, o diagnóstico é melhor definido quando se faz o exame *post mortem* de algumas aves acometidas.
 - II - É possível o diagnóstico seguro da espécie com base na morfologia do oocisto, pois as dimensões e outras características são semelhantes entre as espécies.
 - III - Mesmo *Eimeria acervulina* sendo moderadamente patogênica, infecções maciças podem provocar sintomas graves e morte. Os sintomas incluem diarreia, apatia, penas arrepiadas e asas caídas, inapetência, perda de peso e menor ganho de peso.
 - IV - *Eimeria brunetti* é altamente patogênica, mas a taxa de mortalidade é variável. As lesões são mais evidentes na parte posterior do intestino delgado.
 - V - A prevenção de coccidiose aviária se baseia na combinação de bom manejo e do uso de produtos anticoccídios no alimento e na água de beber.
- (A) Apenas a questão I está correta.
 (B) As questões I, III, IV e V estão corretas
 (C) As questões I, II, IV e V estão corretas
 (D) As questões I, II, III e V estão corretas
 (E) Todas as alternativas estão corretas

QUESTÃO 21. Sobre a fasciolose em bovinos, leia as afirmativas abaixo e marque a alternativa CORRETA.

- I - O agente etiológico desta enfermidade parasitária é o trematódeo da família Dicrocoeliidae *Fasciola hepatica*
 - II - Seu hospedeiro intermediário são moluscos aquáticos do gênero *Biomphalaria*
 - III - No diagnóstico laboratorial as atividades séricas de enzimas hepáticas específicas, em geral, são mais altas na doença hepática aguda que na doença hepática crônica, e podem estar dentro dos limites normais nos estágios tardios da doença hepática subaguda ou crônica.
 - IV - Atualmente, há apenas um composto, o triclabendazol, que remove o estágio imaturo (por volta das 2 semanas de idade em bovinos) do parênquima.
 - V - O controle da fasciolose pode ser abordado de duas formas: diminuindo as populações de caramujos hospedeiros intermediários ou pelo uso de anti-helmínticos
- (A) As alternativas I e II estão corretas
 (B) As alternativas I, III, V estão corretas
 (C) As alternativas III, IV e V estão corretas
 (D) As alternativas I, II e V estão corretas
 (E) As alternativas II e V estão corretas

QUESTÃO 22. Foi enviado ao setor de diagnóstico em parasitologia animal ácaros coletados do conduto auditivo de um canídeo silvestre. Após montagem da lâmina temporária, foi possível identificar os ácaros como da espécie *Otodectes cynotis*. Marque a alternativa abaixo que apresente características morfológicas do ácaro diagnosticado.

- (A) Corpo globoso, gnatossoma com gnatossoma curto, com face dorsal com áreas escamosas apresentando espinhos curtos e grossos, patas curtas com pedicelo longo e não segmentado e com ânus terminal.
- (B) Corpo ovoide, gnatossoma cônico e longo, patas longas e espessas com pedicelos curto, simples e não segmentado.
- (C) Corpo globoso, gnatossoma cônico, com face dorsal com áreas escamosas, patas curtas com pedicelo longo e não segmentado e com ânus dorsal.
- (D) Corpo ovoide, gnatossoma cônico e longo, patas longas e espessas com primeiro par de patas de formatosinuoso.
- (E) Corpo ovoide, gnatossoma cônico e longo, patas longas e espessas com pedicelos longo e trisegmentado.

QUESTÃO 23. Diversos helmintos podem parasitar o trato gastrointestinal de equídeos. São nematoides parasitos do estômago, intestino delgado e intestino grosso, respectivamente, de equinos:

- (A) *Strongyloides westeri*, *Parascaris equorum* e *Oesophagostomum radiatum*
- (B) *Gasterophilus* spp., *Parascaris equorum* e *Oxyuris equi*
- (C) *Gasterophilus* spp., *Strongyloides westeri* e *Oxyuris equi*
- (D) *Habronema muscae*, *Strongylus equinus* e *Oxyuris equi*
- (E) *Trichostrongylus axei*, *Strongyloides westeri* e *Strongylus vulgaris*

QUESTÃO 24. Gatos domésticos podem ser parasitados por diversos ácaros. Estes podem escavar galerias na pele ou parasitar sua superfície, também podem ser encontrados presos ao pelo e até mesmo dentro do conduto auditivo. Sobre ácaros parasitos de gatos é INCORRETO afirmar que:

- (A) A sarna sarcóptica causada pelo ácaro *Sarcoptes scabiei* possui alta ocorrência em gatos domésticos
- (B) *Cheyletiella blakei* é o ácaro parasito da superfície da pele, tendo preferência pela face. É popularmente conhecido como “caspa andante”.
- (C) *Notoedres cati* é um ácaro escavador e o local de predileção para o parasitismo é orelhas e a face, somente em casos raros ocorre a generalização por todo o corpo.
- (D) *Otodectes cynotis* parasita o conduto auditivo e sua infestação está relacionado com o desenvolvimento de otite externa.
- (E) Gatos podem ser acometidos por duas espécies diferentes de ácaros do gênero *Demodex*: *D. cati* que apresentam corpo alongado e afunilado e *D. gatoi* que apresenta o corpo curto e truncado.

Questões de Políticas Públicas em Saúde

QUESTÃO 25. A Portaria nº 204, de 17 de fevereiro de 2016, do Ministério da Saúde, define a Lista Nacional de Notificação Compulsória de doenças, agravos e eventos de saúde pública nos serviços de saúde públicos e privados em todo o território nacional. Em seu anexo, encontra-se a lista onde podemos encontrar as seguintes doenças ou agravos, exceto:

- I. Acidente de trabalho: grave, fatal e em crianças e adolescentes.
- II. Acidente por animal potencialmente transmissor da raiva.
- III. Febre Amarela e Febre Maculosa.
- IV. Brucelose
- V. Leishmaniose Visceral

- (A) A alternativa I.
- (B) As alternativas I e II.
- (C) A alternativa IV.
- (A) As alternativas I e IV.
- (E) As alternativas I, II e IV.

QUESTÃO 26. A Política Nacional de Atenção Básica (PNAB), instituída pela Portaria nº. 2436, de 21 de setembro de 2017, estabelece a revisão de diretrizes para a organização da Atenção Básica (AB), no âmbito do Sistema Único de Saúde. Sendo assim, julgue as assertivas abaixo:

- I. Em áreas de grande dispersão territorial, áreas de risco e vulnerabilidade social, recomenda-se a cobertura de 100% da população com número máximo de 750 pessoas por Agente Comunitário de Saúde.
- II. A Atenção Básica é o conjunto de ações de saúde individuais, familiares e coletivas que envolvem promoção, prevenção, proteção, diagnóstico, tratamento, reabilitação, redução de danos, cuidados paliativos e vigilância em saúde, desenvolvida por meio de práticas de cuidado integrado e gestão qualificada, realizada com equipe multiprofissional e dirigida à população em território definido, sobre as quais as equipes assumem responsabilidade sanitária.
- III. A PNAB possibilita que o usuário possa ser atendido fora de sua área de cobertura, através de pactuação e negociação entre gestão e equipes, desde que seja mantido o diálogo e a informação com a equipe de referência.
- IV. A PNAB determina a obrigatoriedade de que o usuário seja atendido somente na sua área de cobertura, devendo sempre estar vinculado à UBS mais próxima de sua residência.
- V. A Atenção Básica deve ser a principal porta de entrada ao sistema de saúde e ser ofertada integral e gratuitamente a todas as pessoas, de acordo com suas necessidades e demandas do território, considerando os determinantes e condicionantes de saúde.

- (A) Somente as assertivas II, IV e V estão corretas.
 (B) Somente as assertivas II, III e V estão corretas.
 (C) Somente as assertivas I, II, III e V estão corretas.
 (D) Somente as assertivas I, II, IV e V estão corretas.
 (E) Somente as assertivas II, III e V estão corretas.

QUESTÃO 27. A norma operacional básica do sistema único de saúde (NOB-96) determina que a atenção à saúde, compreende três grandes campos. São eles:

- I- o da administração, incluindo ações de planejamento político de distribuição de cargos
- II- o da assistência, em que as atividades são dirigidas às pessoas, individual ou coletivamente, em nível ambulatorial e hospitalar principalmente
- III- o das intervenções ambientais, incluindo as relações e as condições sanitárias nos ambientes de vida e de trabalho, o controle de vetores e hospedeiros e a operação de sistemas de saneamento ambiental
- IV- o das políticas externas ao setor saúde, que interferem nos determinantes sociais do processo saúde-doença das coletividades

o da educação onde são compreendidas as atividades educativas de prevenção

- (A) As assertivas I, II e IV estão corretas
 (B) As assertivas II, III e IV estão corretas.
 (C) As assertivas I, II e III estão corretas.
 (D) As assertivas II, III, e V estão corretas.
 (E) As assertivas I, III e IV estão corretas.

QUESTÃO 28. De acordo com a Lei nº 8.080, de 19 de setembro de 1990, compõe o Sistema Único de Saúde(SUS):

- I) Instituições públicas federais
 - II) Instituições públicas estaduais
 - III) Instituições públicas municipais
 - IV) Instituições públicas de controle de qualidade, pesquisa e produção de insumos, medicamentos, inclusive desangue e hemoderivados, e de equipamentos para saúde
 - V) Iniciativa privada em caráter complementar
- (A) As assertivas I, III e IV estão corretas.
 (B) As assertivas II, III e V estão corretas.
 (C) As assertivas I, II, III e IV estão corretas.
 (D) As assertivas I, III, IV e V estão corretas.
 (E) Todas as assertivas estão corretas.

QUESTÃO 29. A normativa que dispõe sobre as condições para a promoção, proteção e recuperação da saúde, a organização e o funcionamento dos serviços correspondentes determina as competências e atribuições de cada esfera administrativa. Neste contexto o capítulo IV deixa claro que a direção nacional do Sistema Único da Saúde (SUS) não compete:

- I- executar ações e serviços de vigilância epidemiológica
- II- definição das instâncias e mecanismos de controle, avaliação e de fiscalização das ações e serviços de saúde
- III- administração dos recursos orçamentários e financeiros
- IV- organização e coordenação do sistema de informação de saúde
- V- elaboração e atualização periódica do plano de saúde

(A) Somente a assertiva I está correta.

(B) As assertivas I, II, IV e V estão corretas.

(C) Todas as assertivas estão corretas.

(D) Somente as assertivas I, II e V estão corretas.

(E) Nenhuma das respostas acima.

QUESTÃO 30. O Sistema Único de Saúde (SUS), segundo a Lei nº 8.142/1990, contará, em cada esfera de governo, sem prejuízo das funções do Poder Legislativo, com as seguintes instâncias colegiadas:

(A) Conferência de Saúde e Comissão de Saúde

(B) Conferência de Saúde e Conselho de Saúde

(C) Conselho de Saúde e Comissão de Saúde

(D) Conferência de Saúde e Central de Saúde

(E) Central de Saúde e Conselho de Saúde

Prova Teórica - Seleção 2019 - Residência em Medicina Veterinária – UFRRJ

DIAGNÓSTICO EM PARASITOLOGIA ANIMAL

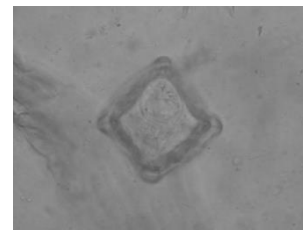
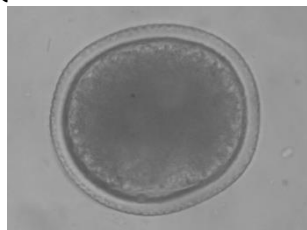
QUESTÃO 01. Sabe-se que a escolha do método na realização do exame coproparasitológico está diretamente relacionado com a suspeita clínica e o peso dos ovos, cistos e oocistos de parasitos. Marque a alternativa na qual estão listadas técnicas que tem como princípio a flutuação:

- (A) Técnica de Willis-Mollay, Técnica de Baermann e Técnica de Gordon e Whitlock
- (B) Técnica de Ueno, Técnica de Baermann e Técnica de Gordon e Whitlock
- (C) Técnica de Willis-Mollay, Técnica de Ueno e Técnica de Formalina-éter
- (D) Técnica de Willis-Mollay, Técnica de Centrifugo-flutuação e Técnica de Formalina-éter
- (E) Técnica de Willis-Mollay, Técnica de Centrifugo-flutuação e Técnica de Gordon e Whitlock

QUESTÃO 02. De acordo com a Portaria nº 48 de 12 de maio de 1997, do Ministério da Agricultura, Pecuária e Abastecimento (MAPA), que regulamenta os testes para registro de produtos antiparasitários, qual o número mínimo de animais que deve ser utilizado para avaliação de um carrapaticida em teste de estábulo e o número de larvas que deve ser utilizado em cada infestação:

- (A) 4 e 1.000
- (B) 4 e 1.500
- (C) 5 e 2.000
- (D) 5 e 2.500
- (E) 6 e 3.000

QUESTÃO 03. Com base na imagem abaixo, indique a suspeita diagnóstica:



- (1) Hospedeiro: cão
- (2) Hospedeiro: ave
- (3) Hospedeiro: gato
- (4) Hospedeiro: bovino

- (A) 1-ovo de ascarídeo; 2-ovo de oxiurídeo; 3-ovo de trematódeo; 4-ovo de cestoide
- (B) 1-ovo de ancilostomatídeo; 2-ovo de oxiurídeo; 3-ovo de cestoide; ovo de trematódeo
- (C) 1-ovo de ascarídeo; 2-ovo de oxiurídeo; 3-ovo de trematódeo; 4-ovo de cestoide
- (D) 1-ovo de ancilostomatídeo; 2-ovo de oxiurídeo; 3-ovo de trematódeo; 4-ovo de cestoide
- (E) 1-ovo de ascarídeo; 2-ovo de tricurídeo; 3-ovo de trematódeo; 4-ovo de cestoide

QUESTÃO 04. Para realizar a necropsia parasitológica de um bovino, qual o decúbito que o animal deve estar posicionado e quais gêneros de parasitos podem ser encontrados no abomaso, intestino delgado e intestino grosso, respectivamente?

- (A) Decúbito lateral direito, *Haemonchus*, *Bunostomum* e *Trichuris*
- (B) Decúbito lateral direito, *Trichostrongylus*, *Cooperia* e *Trichuris*
- (C) Decúbito lateral direito, *Haemonchus*, *Bunostomum* e *Oesophagostomum*
- (D) Decúbito lateral esquerdo, *Cooperia*, *Haemonchus* e *Oesophagostomum*
- (E) Decúbito lateral esquerdo, *Haemonchus*, *Bunostomum* e *Oesophagostomum*

QUESTÃO 05. Qual método diagnóstico é indicado para pesquisa de vermes pulmonares em animais?

- (A) Técnica de Baermann
- (B) Técnica de Ritchie
- (C) Técnica de Gordon e Whitlock
- (D) Técnica de Ziehl-Neelsen
- (E) Técnica de Knott

QUESTÃO 06. Dentre os métodos listados abaixo, indique a alternativa com dois métodos diagnósticos quantitativos

- (A) Técnica de Gordon & Whitlock e Técnica de Willis-Molay
- (B) Técnica de Gordon & Whitlock e Técnica Flotac**
- (C) Técnica de Gordon & Whitlock e Técnica de Faust
- (D) Técnica de Flotac e Técnica de Ziehl-Neelsen
- (E) Técnica Flotac e Técnica de Faust

QUESTÃO 07. Dentre as técnicas de diagnóstico molecular, qual a mais utilizada para o diagnóstico de agentes etiológicos de hemoparasitoses?

- (A) Reação em cadeia da polimerase**
- (B) Western-blot
- (C) ELISA
- (D) Imunofluorescência direta
- (E) Imunofluorescência indireta

QUESTÃO 08. A técnica de Roberts e O'Sullivan é muito prática e empregada para complementar o resultado da pesquisa de ovos por grama de fezes em ruminantes. Qual o objetivo desta técnica?

- (A) Recuperação e identificação de larvas infectantes de nematoides gastrintestinais**
- (B) Recuperação e identificação de larvas infectantes de vermes pulmonares
- (C) Recuperação de larvas infectantes de nematoides gastrintestinais apenas
- (D) Identificação de larvas infectantes de nematoides gastrintestinais apenas
- (E) Identificação de larvas infectantes de vermes pulmonares apenas

QUESTÃO 09. *Ancylostoma caninum* é um nematoide que pertence à família Ancylostomatidae. São helmintos que possuem hábito hematófago e parasitam o intestino delgado de canídeos domésticos e silvestres. Sobre este parasito é **INCORRETO** afirmar que:

- (A) Possuem ovos com morfologia clássica da ordem Strongylida, ou seja, são ovos leves com formato elíptico, com casca fina e que em seu interior está presente uma mórula, contendo de 8 a 16 blastômeros.
- (B) As formas de infecção são: penetração ativa da larva infectante (L3) através da pele ou mucosas, ingestão da L3, e transmissão pela via transmamária.
- (C) A característica morfológica marcante é apresentar cápsula bucal desenvolvida com três pares de dentes anteriores.
- (D) É a espécie de ancilostomatídeo mais patogênica para cães, pois são responsáveis por causar grande perda de sangue, podendo em infecções maciças, causar anemia microcítica hipocrômica.
- (E) Possui importante potencial zoonótico, sendo responsável por causar o quadro de larva migrans visceral no homem.**

QUESTÃO 10. Diversos helmintos podem parasitar o trato gastrointestinal de equídeos. São nematoides parasitos do estômago, intestino delgado e intestino grosso, respectivamente, de equinos:

- (A) *Strongyloides westeri*, *Parascaris equorum* e *Oesophagostomum radiatum*
- (B) *Gasterophilus* spp., *Strongyloides westeri* e *Oxyuris equi*
- (C) *Trichostrongylus axei*, *Parascaris equorum* e *Strongylus vulgaris***
- (D) *Habronema muscae*, *Strongylus equinus* e *Oxyuris equi*
- (E) *Gasterophilus* spp., *Parascaris equorum* e *Oxyuris equi*

QUESTÃO 11. Gatos domésticos podem ser parasitados por diversos ácaros. Estes podem escavar galerias na pele ou parasitar sua superfície, também podem ser encontrados presos ao pelo e até mesmo dentro do conduto auditivo. Sobre ácaros parasitos de gatos é **INCORRETO** afirmar que:

- (A) *Cheyletiella blakei* é o ácaro parasito da superfície da pele, tendo preferência pela face. É popularmente conhecido como "caspa andante".
- (B) *Notoedres cati* é um ácaro escavador e os locais de predileção para o parasitismo são orelhas e face, e somente em casos raros ocorre a generalização por todo o corpo.
- (C) *Otodectes cynotis* parasita o conduto auditivo e sua infestação está relacionado com o desenvolvimento de otite externa.
- (D) Gatos podem ser acometidos por duas espécies diferentes de ácaros do gênero *Demodex*: *Demodex cati* que apresentam corpo alongado e afunilado, e *Demodex gatoi* que apresenta o corpo curto e truncado.
- (E) A sarna sarcóptica causada pelo ácaro *Sarcoptes scabiei* possui alta ocorrência em gatos domésticos.**

QUESTÃO 12. São exemplos de ectoparasiticidas que possuem apenas ação inseticida, **EXCETO**:

- (A) Fipronil
- (B) Imidacloprida
- (C) Espinosade
- (D) Indoxacarbe
- (E) Metaflumizona

QUESTÃO 13. *Ehrlichia canis* é o agente patogênico da erliquiose monocítica canina e pancitopenia tropical canina. Sobre este parasito, leia as afirmativas abaixo e marque a alternativa **CORRETA**.

- I. A infecção é transmitida ao cão pela picada do carrapato *Rhipicephalus sanguineus*.
 - II. A transmissão no carrapato ocorre durante ou entre os estágios de desenvolvimento e por via transovariana.
 - III. Durante a fase aguda da doença o diagnóstico pode ser realizado a partir da visualização de mórulas intracitoplasmáticas em monócitos
 - IV. O tratamento de escolha para as infecções agudas é Doxiciclina 10 mg/kg, 1 vez/dia VO (ou 5 mg/kg, 2 vezes/dia) por, no mínimo 3 semanas.
- (A) Todas as afirmativas estão corretas
 - (B) As afirmativas I e IV estão corretas
 - (C) As afirmativas I, II e IV estão corretas
 - (D) As afirmativas I, III e IV estão corretas
 - (E) Nenhuma das afirmativas estão corretas

QUESTÃO 14. *Cystispora suis*. Sobre este parasito, leia as afirmativas abaixo e marque a alternativa **CORRETA**.

- I. *Cystispora suis* é uma causa de enterite grave de ocorrência natural em leitões jovens com uma a duas semanas de idade.
 - II. O diagnóstico da infecção é difícil, a menos que haja disponibilidade de material obtido no exame pós-morte, pois os sinais clínicos surgem antes da excreção de oocistos.
 - III. O tratamento de leitões infectados com quatro dias de idade utilizando-se toltrazurila, administrado por via oral.
 - IV. A infecção pode estar associada a outros enteropatógenos, como *Escherichia coli* enterotoxigênica, rotavírus e vírus da gastroenterite contagiosa
- (A) Todas as alternativas estão corretas
 - (B) Apenas a afirmativa I está correta
 - (C) As afirmativas I e II estão corretas
 - (D) As afirmativas I e III estão corretas
 - (E) Nenhuma das afirmativas estão corretas

QUESTÃO 15. Sobre *Toxoplasma gondii* é **INCORRETO** afirmar que:

- (A) Os hospedeiros definitivos são felídeos domésticos e silvestres, enquanto os hospedeiros intermediários podem ser qualquer mamífero, incluindo humanos, ou aves.
- (B) Os oocistos são encontrados nas fezes dos hospedeiros intermediários, não são esporulados quando eliminados, são esféricos e medem 13 por 12µm. Os oocistos esporulados contêm dois esporocistos elipsoidais, cada um contendo quatro esporozoítas.
- (C) Embora os gatos frequentemente estejam infectados, a doença clínica é rara, embora enterite, aumento dos linfonodos mesentéricos, pneumonia, alterações degenerativas do sistema nervoso central e encefalite tenham sido relatados.
- (D) O estágio de taquizoíta é uma forma invasiva e proliferativa, o qual, ao penetrar na célula, se multiplica de modo assexuado em um vacúolo, por meio do mecanismo de endodiogenia.
- (E) O tratamento das infecções causadas por *T. gondii* em cães e gatos é realizado com o antibiótico clindamicina. No entanto, o tratamento de animais de produção não é recomendado.

QUESTÃO 16. Segundo a “World Association for the Advancement of Veterinary Parasitology” (WAAVP), em um teste para avaliação do efeito anti-alimentação de um ectoparasiticidas sobre pulgas e carrapatos, é **CORRETO** afirmar:

- (A) Para produtos tópicos pode ser avaliado a partir de ± 2 horas pós-infestação, por meio da coleta de todos os parasitos presente no hospedeiro (mortos/moribundas) de animais tratados e não tratados.
- (B) Para compostos de ação sistêmica que requerem que o parasito ingira o composto no sangue do hospedeiro os efeitos sobre são observados após 5 minutos do desafio infestação/tratamento.
- (C) Para produtos tópicos pode ser avaliado a partir de ± 15 minutos pós-infestação, por meio da coleta de todos os parasitos presentes no hospedeiro (mortos/moribundas) de animais tratados e não tratados.
- (D) Não é possível avaliar os efeitos anti-alimentação em produtos com ação sistêmica.
- (E) Não é possível avaliar os efeitos anti-alimentação em produtos tópicos.

QUESTÃO 17. Espécimes adultos de *Haemonchus contortus* são facilmente identificados em razão de seu local de parasitismo e de seu tamanho, que varia de dois a três centímetros de comprimento. Baseado nisso, marque a opção que indique o órgão onde este helminto é comumente encontrado.

- (A) Abomaso
- (B) Rúmen
- (C) Intestino delgado
- (D) Intestino grosso
- (E) Coração

QUESTÃO 18. Quando o diagnóstico das infecções por nematoides gastrintestinais for realizado através do exame de fezes, o estado de desenvolvimento celular, forma e característica dos ovos recém excretados são básicos para a determinação do gênero de helmintos, por exemplo, ovos de *Trichuris* sp. são:

- (A) Unicelulares
- (B) Multicelulares
- (C) Embrionados
- (D) Esse gênero não elimina ovos nas fezes e, sim, larvas.
- (E) Nenhuma das respostas anteriores.

QUESTÃO 19. Um médico veterinário entrou em contato com o laboratório de diagnóstico parasitológico solicitando orientação quanto ao tratamento de um paciente canino, da raça Border Collie com cinco anos de idade, diagnosticado com dirofilariose. Dentre os constituintes abaixo, qual é o mais indicado como droga microfilaricida nesse caso?

- (A) Ivermectina
- (B) Mebendazol
- (C) Milbemicina oxima
- (D) Emodepsida
- (E) Praziquantel

QUESTÃO 20. Cistos maduros de *Giardia* spp. são as formas encontradas usualmente nas fezes do hospedeiro infectado, no entanto, trofozoítas também podem ser observados, especialmente em fezes diarreicas. Algumas estruturas das formas trofozoítas são facilmente identificadas à microscopia. Marque a opção que não faz parte da morfologia do trofozoíta do protozoário do gênero *Giardia*:

- (A) Disco suctorial
- (B) Núcleo
- (C) Axóstilos
- (D) Flagelos
- (E) Esquizonte

QUESTÃO 21. Os oocistos de *Cryptosporidium* são difíceis de ser visualizados no exame fecal por serem incolores, transparentes e pequenos. Dentre as técnicas de flutuação, qual é a mais indicada para a visualização desses oocistos?

- (A) Flutuação em solução concentrada de NaCl
- (B) Flutuação em solução concentrada de sacarose
- (C) Flutuação em solução de sulfato de zinco
- (D) Exame direto
- (E) Baerman modificado

QUESTÃO 22. A anaplasmoze bovina é uma doença transmitida por alguns ectoparasitos e causa anemia e febre em bovinos.

Baseado nesse tema, leia as afirmativas abaixo e marque a opção **CORRETA**.

- I- A anaplasmoze bovina é uma riquetsiose causada pela bactéria *Anaplasma platys*.
 - II- A transmissão da anaplasmoze bovina pode ocorrer pelo carrapato *Rhipicephalus microplus* e por moscas hematófagas do gênero *Tabanus*.
 - III- As mórulas da bactéria causadora da anaplasmoze bovina podem ser encontradas em eritrócitos de bovinos.
 - IV- Na Europa, a anaplasmoze bovina é conhecida como anaplasmoze granulocítica.
- (A) As afirmativas I e II estão corretas.
 - (B) As afirmativas II e III estão corretas.**
 - (C) As afirmativas III e IV estão corretas.
 - (D) As afirmativas I e IV estão corretas.
 - (E) Todas as afirmativas estão corretas.

QUESTÃO 23. O teste controlado é o procedimento mais confiável para a determinação da eficácia de anti-helmínticos em ruminantes. Testes anti-helmínticos são realizados com infecções induzidas artificialmente (para avaliação dos estádios de larvas e adultos) ou em animais portadores de infecção naturalmente adquiridas (usualmente avaliados quanto ao estágio adulto). Ao final de um estudo controlado, para que a eficácia do anti-helmíntico seja calculada, é necessário:

- (A) Avaliação dos parâmetros de bioquímica sérica dos animais dos grupos tratado e controle.
- (B) Contagem de ovos de helmintos por grama de fezes dos animais dos grupos tratado e controle.
- (C) Contagem de helmintos recuperados à necropsia parasitológica dos animais dos grupos tratado e controle.**
- (D) Ausência de diarreia nos animais do grupo tratado e presença de fezes diarreicas nos animais do grupo controle.
- (E) Contagem de larvas recuperadas na coprocultura dos animais dos grupos tratado e controle.

QUESTÃO 24. Piolhos dos gêneros *Linognathus* e *Heterodoxus* são comumente encontrados parasitando:

- (A) Cães**
- (B) Gatos
- (C) Morcegos
- (D) Aves
- (E) Pinguins

QUESTÕES DE POLÍTICAS PÚBLICAS EM SAÚDE

QUESTÃO 25. A Lei 6437, de 20 de agosto de 1977, configura infrações à legislação sanitária federal, estabelece as sanções respectivas, e dá outras providências. Levando em consideração o art. 7º da referida lei são circunstâncias atenuantes, exceto:

- (A) A ação do infrator não ter sido fundamental para a consecução do evento.
- (B) Ser o infrator secundário, e a falta cometida, de natureza leve.**
- (C) Ter o infrator sofrido coação para a prática do ato.
- (D) O infrator, por espontânea vontade, imediatamente, procurar reparar ou minorar as consequências do ato lesivo à saúde pública que lhe for imputado.
- (E) A errada compreensão da norma sanitária, admitida como escusável, quanto patente a incapacidade do agente para entender o caráter ilícito do fato.

QUESTÃO 26. Com relação às disposições constantes na Lei nº 9.782/1999, compete à União no âmbito do Sistema Nacional de Vigilância Sanitária:

- (A) Normatizar, controlar e fiscalizar produtos, substâncias e serviços de interesse para a saúde.**
- (B) Definir a política regional de vigilância sanitária.
- (C) Definir o Sistema local de Vigilância Sanitária.
- (D) Exercer exclusivamente a vigilância sanitária de portos, aeroportos e fronteiras.
- (E) Manter sistema de informações em vigilância sanitária, em cooperação com os países da América Latina.

QUESTÃO 27. Com relação aos Núcleos Ampliados de Apoio a Saúde da Família e Atenção Básica (NASF-AB), considere as seguintes afirmações:

- I. O NASF-AB não se constitui porta de entrada do sistema para os usuários, mas apoio às equipes de Saúde da Família.
 - II. Vincula-se a um número de equipes de Saúde da Família em territórios definidos, conforme sua classificação.
 - III. A equipe do NASF-AB e as equipes de Saúde da Família criarão espaços de discussões para gestão do cuidado, constituindo um processo de aprendizado coletivo.
 - IV. O NASF-AB deve ter como eixos de trabalho a responsabilização, gestão compartilhada e apoio à coordenação do cuidado, que se pretende pela Saúde da Família.
- (A) Somente as afirmativas I, II e III são verdadeiras.
 (B) Somente as afirmativas I e II são verdadeiras.
 (C) Somente a afirmativa III é verdadeira.
 (D) Somente as afirmativas II e IV são verdadeiras.
 (E) Todas as afirmativas são verdadeiras.

QUESTÃO 28. A Resolução RDC nº 216, de 15 de setembro de 2004 dispõe sobre o Regulamento Técnico de Boas Práticas para serviços de Alimentação. Com base nesta resolução, julgue as alternativas a seguir:

- I. O dimensionamento da edificação e das instalações deve ser compatível com todas as operações. Deve existir separação entre as diferentes atividades por meios físicos ou por outros meios eficazes de forma a evitar a contaminação cruzada.
- II. As aberturas externas das áreas de armazenamento e preparação de alimentos, inclusive o sistema de exaustão, devem ser providas de telas milimetradas para impedir o acesso de vetores e pragas urbanas. As telas não precisam ser removíveis, desde que seja possível a limpeza periódica.
- III. A iluminação da área de preparação deve proporcionar a visualização de forma que as atividades sejam realizadas sem comprometer a higiene e as características sensoriais dos alimentos. As luminárias localizadas sobre a área de preparação dos alimentos devem ser apropriadas e estar protegidas contra explosão e quedas acidentais.
- IV. Devem ser realizadas manutenção programada e periódica dos equipamentos e utensílios e calibração dos instrumentos ou equipamentos de medição, mantendo registro da realização dessas operações.

Assinale a alternativa que contém todas as afirmativas corretas:

- (A) I, II e IV
 (B) I, II e III
 (C) I, III e IV
 (D) II, III e IV
 (E) Todas as afirmativas são verdadeiras

QUESTÃO 29. O requisito básico para programar e contratar serviços assistenciais e para realizar o controle da regularidade dos faturamentos, segundo a Norma Operacional Básica do Sistema Único de Saúde (NOB-96), é o cadastro completo e atualizado das:

- (A) Comissões Intergestoras e dos Conselhos Municipais;
 (B) Comissões Intergestoras Bipartite (CIB);
 (C) Atividades de saúde do município;
 (D) Unidades Prestadoras de Serviços de Saúde (UPS);
 (E) Comissões Intergestoras Tripartite (CIT).

QUESTÃO 30. Na perspectiva de superar as dificuldades apontadas, os gestores do SUS assumiram o compromisso público da construção do PACTO PELA SAÚDE 2006, com base nos princípios constitucionais do SUS e ênfase nas necessidades de saúde da população. Sobre o Pacto pela Saúde, analise as assertivas abaixo:

- I - Implicará o exercício simultâneo de definição de prioridades articuladas e integradas nos três componentes: Pacto pela Vida, Pacto em Defesa do SUS e Pacto de Gestão do SUS.
- II- Dentre as prioridades do Pacto pela Vida estão a implantação da Política Nacional de Saúde da Pessoa Idosa, buscando a atenção integral, e a contribuição para a redução da mortalidade por câncer de colo do útero e de mama.
- III- O Pacto em Defesa do SUS envolve ações concretas e articuladas pelas três instâncias federativas no sentido de reforçar o SUS como política de Estado mais do que política de governos; e de defender, vigorosamente, os princípios basilares dessa política pública, inscritos na Constituição Federal.
- IV- O Pacto de Gestão do SUS reitera a importância da participação e do controle social com o compromisso de apoio à sua qualificação.
- V- A aprovação do orçamento do SUS, composto pelos orçamentos das três esferas de gestão, explicitando o compromisso de cada uma delas é considerada uma das prioridades do Pacto em Defesa do SUS.

- (A) As assertivas I, II, e IV estão corretas.
- (B) As assertivas II, III e V estão corretas.
- (C) As assertivas I, II, III e V estão corretas.
- (D) As assertivas I, III, IV e V estão corretas.
- (E) Todas as assertivas estão corretas.

Prova Teórica - Seleção 2018 - Residência em Medicina Veterinária – UFRRJ

DIAGNÓSTICO EM PARASITOLOGIA ANIMAL

QUESTÃO 01. A sarna sarcóptica no cão manifesta-se de início por prurido ou coceira que coincide com o aparecimento de pequenos pontos vermelhos na pele, semelhantes a picadas de pulga, que se localizam inicialmente na cabeça, focinho, ao redor dos olhos e principalmente na borda das orelhas. Mais tarde as máculas são substituídas por vesículas. Os pelos caem progressivamente e, com o ato de coçar, há exsudação da linfa que, secando, dá origem às crostas salientes. A verificação dos túneis, das vesículas que se formam na parte terminal desses e as distribuições das lesões são elementos usados para o diagnóstico. Porém, a sua confirmação é obtida através:

- (A) De raspado superficial da lesão.
- (B) De raspado profundo da lesão.
- (C) Da observação dos ácaros nas crostas.
- (D) Da impressão com auxílio de fita adesiva da lesão.
- (E) De punção aspirativa por agulha fina das vesículas formadas.

QUESTÃO 02. Quando o diagnóstico das infecções por nematoides gastrintestinais é realizado através do exame de fezes, o estado de desenvolvimento celular, forma e característica dos ovos recém excretados são fundamentais para a determinação de gênero de helmintos, por exemplo:

- I. Ovos unicelulares: *Toxocara*, *Trichuris*, *Parascaris*
- II. Ovos multicelulares: *Haemonchus*, *Trichostrongylus*, *Ostertagia*
- III. Ovos embrionados: *Strongyloides*, *Nematodirus*, *Moniezia*

Com base nas afirmativas acima marque a opção correta:

- (A) Apenas a afirmativa I está correta.
- (B) Apenas a afirmativa II está correta.
- (C) Apenas a afirmativa III está correta.
- (D) As afirmativas I e II estão corretas.
- (E) As afirmativas II e III estão corretas.

QUESTÃO 03. Em relação a sarna psoróptica que acomete os ovinos, marque a opção incorreta:

- (A) Pode causar desmerecimento do couro e queda de lã.
- (B) Pode determinar a morte dos ovinos parasitados.
- (C) É uma doença de comunicação oficial obrigatória às autoridades sanitárias.
- (D) Não forma galerias no interior da pele.
- (E) É causada pelo ácaro da espécie *Psorergates ovis*.

QUESTÃO 04. Em uma amostra fecal de um cão, sem raça definida e com seis anos de idade, verificou-se que as fezes estavam diarreicas e contendo muco e sangue vivo. Qual agente etiológico poderia estar envolvido?

- (A) *Trichuris*
- (B) *Dipylidium*
- (C) *Bunostomum*
- (D) *Toxocara*
- (E) Nenhuma das alternativas anteriores

QUESTÃO 05. A forma infectante de *Platynosomum* para o hospedeiro definitivo é:

- (A) Ovos morulados e larvas de 3ª estágio
- (B) Larvas de 3ª estágio e ovos com larvas de 1ª estágio.
- (C) Miracídio
- (D) Metacercária
- (E) Cercária

QUESTÃO 06. Marque a alternativa incorreta em relação a *Fasciola hepatica*:

- (A) É um parasito de ductos pancreáticos e biliares de ruminantes.
- (B) A infecção é adquirida pela ingestão de moluscos contendo metacercárias.**
- (C) Os ovos deste parasito são embrionados.
- (D) É um trematódeo.
- (E) É agente etiológico de uma zoonose.

QUESTÃO 07. Em relação as espécies *Taenia solium*, *Taenia saginata*, *Taenia hydatigena*, *Echinococcus granulosus* e *Dipilydium caninum*, marque a opção que indique as formas larvares para cada espécie, respectivamente:

- (A) Cisticerco, cisticerco, cenuro, hidátide e cisticercóide
- (B) Cisticercóide, cisticerco, cisticerco, cenuro e hidátide.
- (C) Cisticerco, cisticerco, cisticerco, hidátide e cisticercóide.**
- (D) Cisticerco, estrobilocerco, cenuro, hidátide e cisticercóide.
- (E) Cisticerco, cisticerco, estrobilocerco, hidátide e cenuro.

QUESTÃO 08. O nematoide *Toxocara canis* é a espécie com ciclo de vida mais complexo da superfamília Ascaridoidea, havendo quatro modos possíveis de infecção. Marque a opção que não é capaz de determinar a infecção:

- (A) Ingestão do ovo contendo a larva de terceiro estágio.
- (B) Ingestão de hospedeiro paratênico contendo larvas de terceiro estágio encistadas em seus tecidos.
- (C) Infecção pré-natal, quando ocorre a mobilização das larvas presentes na mãe para os pulmões do feto, no terço final da gestação.
- (D) Infecção transmamária, quando ocorre a ingestão da larva de terceiro estágio no leite materno.
- (E) Penetração ativa na pele pela larva de terceiro estágio presente em ambientes contaminados.**

QUESTÃO 09. Um equino adulto foi separado do plantel por apresentar lesões na base da cauda. Durante a visita do veterinário, foi relatado que o animal nas últimas semanas estava sempre próximo aos mourões dos piquetes se esfregando nos mesmos. Ao exame físico o médico veterinário constatou que o animal estava com prurido na região perineal, pelagem sem viço e perda de pelo na região da cauda. Imediatamente foi solicitado exame de fezes do animal. Qual o provável agente etiológico e a forma evolutiva observada no exame parasitológico, respectivamente?

- (A) *Strongylus* e ovo morulado não operculado
- (B) *Strongylus* e ovo morulado operculado
- (C) *Strongylus* e ovo larvado operculado
- (D) *Oxyuris* e ovo larvado não operculado
- (E) *Oxyuris* e ovo larvado operculado**

QUESTÃO 10. *Eurytrema*, *Dictyocaulus*, *Trichuris*, *Haemonchus*, *Cooperia* e *Oesophagostomum* são alguns dos helmintos mais comuns de ruminantes e o local de parasitismo das formas adultas são, respectivamente:

- (A) Fígado, pulmão, intestino delgado, abomaso, intestino grosso e intestino delgado.
- (B) Pâncreas, pulmão, intestino grosso, abomaso, intestino delgado e intestino grosso.**
- (C) Pâncreas, rúmen, abomaso, retículo, pâncreas e intestino grosso.
- (D) Pâncreas, pulmão, intestino grosso, abomaso, intestino delgado e abomaso.
- (E) Fígado, pulmão, intestino delgado, retículo, intestino grosso e abomaso.

QUESTÃO 11. Quanto ao ciclo do gênero *Amblyomma* é correto afirmar que:

- (A) É um gênero heteroxeno e polixéxico.**
- (B) É um gênero homoxeno e polixéxico.
- (C) É um gênero heteroxeno e monoxéxico.
- (D) É um gênero homoxeno e monoxéxico.
- (E) É um gênero homoxeno e heteroxeno.

QUESTÃO 12. Moscas são insetos holometábolos que passam por distintos estágios biológicos e são eles:

- (A) Ovo, larva, pupa, ninfa e adulto
- (B) Ovo, larva, ninfa e adulto
- (C) Ovo, larva, pupa e adulto**
- (D) Larva, pupa e adulto
- (E) Larva, ninfa e adulto.

QUESTÃO 13. Dentre os antiparasitários abaixo, marque a opção que tem indicação para uso em gatos:

- (A) Fipronil
- (B) Propoxur
- (C) Selamectina
- (D) Imidacloprida
- (E) Todas as alternativas supracitadas

QUESTÃO 14. O acondicionamento das amostras fecais remetidas ao laboratório é fundamental para preservação dos ovos, oocistos e cistos de parasitos. Dificilmente o exame parasitológico é realizado imediatamente após a coleta, logo amostras devem ser acondicionadas de forma adequada. Portanto, qual opção abaixo relacionada ao armazenamento da amostra fecal que está correta?

- (A) As amostras fecais devem ficar refrigeradas até a realização dos testes.
- (B) As amostras fecais devem ficar a sombra em temperatura ambiente.
- (C) As amostras fecais devem ser congeladas, pois preserva melhor os ovos dos parasitos.
- (D) As amostras fecais devem ser refrigeradas e posteriormente congeladas.
- (E) As amostras fecais devem ser armazenadas em solução de hipoclorito de sódio a 10%.

QUESTÃO 15. O diagnóstico de *Babesia canis* e *Babesia gibsoni* tem como base a identificação de diferentes formas evolutivas nos eritrócitos em esfregaços sanguíneos corados com corantes de Romanowsky como:

- (A) Ziehl-Neelsen
- (B) Carmin
- (C) Giemsa
- (D) Azul de metileno
- (E) Verde malaquita

QUESTÃO 16. Com relação a legislação que determina quais os testes de eficácia necessários para dar suporte de registro de um produto com ação antiparasitária junto ao Ministério da Agricultura, Pecuária e Abastecimento no Brasil, marque a alternativa certa:

- (A) Guidelines for evaluating the efficacy of parasiticides for the treatment, prevention and control of flea and tick infestation on dogs and cats. Veterinary Parasitology, v.145, n.3-4, p.332-344, 2007 MARCHIONDO, A. A.; HOLDSWORTH, P. A.; GREEN, P.; BLAGBURN, B. L.; JACOBS, D. E. World Association for the Advancement of Veterinary Parasitology (WAAVP)
- (B) Decreto nº 5.053, de 22 de abril de 2004. Regulamento de Fiscalização de Produtos de Uso Veterinário e dos Estabelecimentos que os Fabriquem ou Comerciem, e dá outras providências. Brasília, D. F.: MAPA 2004
- (C) Portaria nº 48, de 12 de maio de 1997 do Ministério da Agricultura, Pecuária e Abastecimento (MAPA). Regulamento Técnico para licenciamento e/ou renovação de licença de produtos antiparasitários de uso veterinário. Brasília, D. F.: MAPA 1997
- (D) Portaria nº 58, de 12 de maio de 1997 do Ministério da Agricultura, Pecuária e Abastecimento (MAPA). Regulamento Técnico para licenciamento e/ou renovação de licença de produtos antiparasitários de uso veterinário. Brasília, D. F.: MAPA 1997
- (E) Decreto nº 8.840, de 24 de agosto de 2016. Altera o Anexo ao Decreto nº 5.053, de 22 de abril de 2004, que aprova o Regulamento de fiscalização de produtos de uso veterinário e dos estabelecimentos que os fabriquem ou comerciem. Brasília, D. F.: MAPA 2016

QUESTÕES SOBRE POLÍTICAS PÚBLICAS EM SAÚDE

QUESTÃO 17. Sobre a Vigilância Sanitária, identifique quais as afirmações são falsas (F) e quais são verdadeiras (V):

- () A Vigilância Sanitária é uma das áreas de atuação da Saúde Pública.
- () A Vigilância Sanitária atua sobre fatores de risco associados a produtos, insumos e serviços relacionados à saúde, ambiente e circulação de bens e pessoas.
- () A Vigilância Sanitária pode ser definida como um conjunto de ações capaz de eliminar, diminuir ou prevenir riscos à saúde, mas não de intervir nos problemas sanitários.
- () São objetos de ação da Vigilância Sanitária, riscos à saúde presentes em áreas de produção de medicamentos, alimentos, cosméticos, agrotóxicos.
- () Para proceder às ações de controle, a Vigilância Sanitária utiliza-se também da comunicação e da educação em saúde para a construção da consciência sanitária.

Assinale a alternativa que contém a sequência CORRETA:

- (A) V-V-F-F-V
- (B) F-V-V-V-V
- (C) V-V-F-V-V
- (D) V-F-F-V-V
- (E) V-V-V-V-V

QUESTÃO 18. A RDC nº 306, de 07 de dezembro de 2004, que dispõe sobre o Regulamento Técnico para gerenciamento de Resíduos de Serviços de Saúde, determina que:

- I- Compete exclusivamente à Vigilância Sanitária dos Estados, Municípios e Distrito Federal, divulgar, orientar e fiscalizar o cumprimento desta Resolução;
- II - A vigilância sanitária dos Estados, dos Municípios e do Distrito Federal, visando o cumprimento do Regulamento Técnico, poderão estabelecer normas de caráter supletivo ou complementar, a fim de adequá-lo às especificidades locais.
- III - Todo gerador deve elaborar um Plano de Gerenciamento de Resíduos de Serviços de Saúde - PGRSS, baseado nas características dos resíduos gerados e na classificação, estabelecendo as diretrizes de manejo dos RSS.
- IV - A SEGREGAÇÃO consiste no ato de embalar os resíduos, em sacos ou recipientes que evitem vazamentos e resistam às ações de punctura e ruptura.

Está(ão) CORRETA(S) a(s) assertiva(s):

- (A) As assertivas I, II, e IV estão corretas.
- (B) Somente as assertivas II e III estão corretas.
- (C) Somente as assertivas III e IV estão corretas
- (D) Somente a assertiva III está correta.
- (E) Todas as assertivas estão corretas.

QUESTÃO 19. O Pacto pela Vida está constituído por um conjunto de compromissos sanitários, expressos em objetivos de processos e resultados e derivados da análise da situação de saúde do País e das prioridades definidas pelos governos federal, estaduais e municipais. As prioridades do PACTO PELA VIDA são:

- I - Implantar a Política Nacional de Saúde da Pessoa Idosa, buscando a atenção integral.
 - II- Contribuir para a redução da mortalidade por câncer de colo do útero e de mama.
 - III- Reduzir a mortalidade materna, infantil neonatal, infantil por doença diarreica e por pneumonias.
 - IV- Fortalecer a capacidade de resposta do sistema de saúde às doenças crônico-degenerativas.
 - V- Elaborar e implantar a Política Nacional de Promoção da Saúde, com ênfase na adoção de hábitos saudáveis por parte da população brasileira, de forma a internalizar a responsabilidade individual da prática de atividade física regular alimentação saudável e combate ao tabagismo.
 - VI - Consolidar e qualificar a estratégia da Saúde da Família como modelo de atenção básica à saúde e como centro ordenador das redes de atenção à saúde do SUS.
- (A) As assertivas I, II, IV, V e VI estão corretas.
 - (B) As assertivas II, III e VI estão corretas.
 - (C) As assertivas I, II, III, V e VI estão corretas.
 - (D) As assertivas II, III, IV e VI estão corretas.
 - (E) Todas as assertivas estão corretas.

QUESTÃO 20. As ações de Vigilância Epidemiológica têm como objetivo reduzir as taxas de letalidade e grau de morbidade por meio do diagnóstico e tratamento oportuno dos casos, bem como diminuir os riscos de transmissão, mediante controle da população de reservatórios e do agente transmissor. Sobre as ações de vigilância epidemiológica para controle da leishmaniose visceral (LV), podemos dizer que:

- (A) As ações de vigilância epidemiológica para os municípios devem ser as mesmas tanto nos casos suspeitos quanto nos confirmados (independentemente da média de casos nos últimos três anos).
- (B) A leishmaniose visceral é doença de notificação compulsória apenas nos municípios brasileiros classificados como de transmissão.
- (C) A vigilância entomológica tem como um dos seus objetivos a identificação da presença e distribuição dos vetores nos municípios.
- (D) A vigilância canina tem como um dos principais objetivos a captura de todos os cães encontrados na rua para que sejam eutanasiados.
- (E) As ações de vigilância em humanos permitem aos gestores um melhor rastreamento dos locais de maior incidência de cães doentes.

PROVA TEÓRICA – 2017 - SELEÇÃO DE RESIDÊNCIA EM MEDICINA VETERINÁRIA – UFRRJ

DIAGNÓSTICO EM PARASITOLOGIA ANIMAL

1) Quando o diagnóstico das infecções por nematoides gastrintestinais é feito através do exame de fezes, o estado de desenvolvimento celular, forma e característica dos ovos recém excretados são básicos para a determinação de gênero de helmintos, por exemplo:

I.Ovos unicelulares: *Toxocara*, *Trichuris*, *Ascaris*

II.Ovos multicelulares: *Haemonchus*, *Trichostrongylus*, *Fasciola*

III.Ovos embrionados: *Strongyloides*, *Bunostomum*, *Moniezia*

Com base nas afirmativas acima marque a opção correta:

(A)Apenas a afirmativa I está correta.

(B)Apenas a afirmativa II está correta.

(C)Apenas a afirmativa III está correta.

(D)As afirmativas I e II estão corretas.

(E)As afirmativas II e III estão corretas.

2) A sarna sarcóptica no cão manifesta-se de início por prurido ou coceira que coincide com o aparecimento de pequenos pontos vermelhos na pele, semelhantes a picadas de pulga, que se localizam inicialmente na cabeça, focinho, ao redor dos olhos e principalmente na borda das orelhas. Mais tarde as máculas são substituídas por vesículas. Os pelos caem progressivamente e, com o ato de coçar, há exsudação da linfa que, secando, dá origem às crostas salientes. A verificação dos túneis, das vesículas que se formam na parte terminal desses e as distribuições das lesões são elementos usados para o diagnóstico. Porém, a sua confirmação é obtida através:

(A)De raspado profundo da lesão.

(B)De raspado superficial da lesão.

(C)Da observação dos ácaros nas crostas.

(D)Da impressão com auxílio de fita adesiva da lesão.

(E)De punção aspirativa por agulha fina das vesículas formadas.

3) Em relação a sarna psoróptica que acomete os ovinos, marque a opção **incorreta**:

(A)Pode causar desmerecimento do couro e queda de lã.

(B)Pode determinar a morte dos ovinos parasitados.

(C)É uma doença de comunicação oficial obrigatória às autoridades sanitárias.

(D)Forma galerias no interior da pele.

(E)É causada pelo ácaro do gênero *Psoroptes*.

4) Em uma amostra fecal de um cão, sem raça definida e com 5 anos de idade, verificou-se que as fezes estavam diarreicas e contendo muco e sangue vivo. Qual agente etiológico que poderia estar envolvido?

(A)*Dipylidium*

(B)*Bunostomum*

(C)*Toxocara*

(D)*Trichuris*

(E)Nenhuma das alternativas anteriores

5) As formas infectantes de *Fasciola hepatica* para o hospedeiro definitivo e intermediário são, respectivamente:

(A)Ovos morulados e larvas de 3ª estágio

(B)Larvas de 3ª estágio e ovos com larvas de 1ª estágio.

(C)Metacercária e miracídio

(D)Miracídio e metacercária

(E)Cercária e metacercária

6) Marque a alternativa **incorreta** em relação a *Platinosomum fastosum*:

(A)É um parasita de ductos pancreáticos e biliares de gatos.

(B)A infecção é adquirida pela ingestão de lagartos, sapos, lagartixas e salamandras contendo metacercárias.

(C)Os ovos deste parasito são operculados.

(D)É um trematoda.

(E)É um parasita dos ductos pancreáticos e biliares de ruminantes.

7) Em relação a *Taenia solium* e *Taenia saginata*, marque a opção correta:

- (A) Ambas são parasitos que, na fase a adulta, possuem o homem como único hospedeiro.
- (B) Na fase larvária, *T. solium* parasita obrigatoriamente os bovídeos e *T. saginata* o porco.
- (C) São vermes pequenos, incapazes de serem visualizados macroscopicamente.
- (D) O cisticerco de *T. solium* é conhecido por *Cysticercus bovis*, enquanto o cisticerco de *T. saginata* é conhecido por *Cysticercus cellulosae*.
- (E) A infecção do hospedeiro intermediário se dá pela ingestão de carne crua ou mal cozida do hospedeiro definitivo, contendo os cisticercos.

8) *Toxocara canis* é a espécie com ciclo de vida mais complexo da superfamília Ascaridoidea, havendo quatro modos possíveis de infecção. Marque a **opção que não é capaz** de determinar a infecção.

- (A) Ingestão do ovo contendo a larva de 3º estágio.
- (B) Penetração ativa na pele pela larva de 3º estágio, em ambientes contaminados.
- (C) Ingestão de hospedeiro paratênico contendo larvas de 3º estágio encistadas em seus tecidos.
- (D) Infecção pré-natal, quando ocorre a mobilização das larvas presentes na mãe para os pulmões do feto, no terço final da gestação.
- (E) Infecção transmamária, quando ocorre a ingestão da larva de 3º estágio no leite materno.

9) Um cão adulto foi levado à uma clínica veterinária com desconforto e prurido anal. Ao exame físico o médico veterinário constatou que o animal estava infestado por pulgas e observou a presença de segmentos semelhantes a grãos de arroz na região do perianal. Imediatamente foi solicitado exame de fezes do animal. Qual o provável agente etiológico?

- (A) *Giardia*
- (B) *Toxoplasma*
- (C) *Dipylidium*
- (D) *Trichuris*
- (E) *Ancylostoma*

10) *Eurytrema*, *Dictyocaulus*, *Trichuris*, *Haemonchus*, *Cooperia* e *Ostertagia* são alguns dos helmintos mais comuns de ruminantes e o local de parasitismo das formas adultas são, respectivamente:

- (A) Pulmão, pâncreas, intestino delgado, abomaso, intestino grosso e intestino delgado.
- (B) Coração, pâncreas, intestino delgado, abomaso, intestino grosso e intestino delgado.
- (C) Intestino grosso, rúmen, abomaso, intestino delgado, pâncreas, intestino grosso.
- (D) Pâncreas, pulmão, intestino grosso, abomaso, intestino delgado e abomaso.
- (E) Pâncreas, pulmão, intestino delgado, rúmen, intestino grosso e abomaso.

11) Quanto ao ciclo da espécie *Rhipicephalus sanguineus* é correto afirmar que:

- (A) É uma espécie polixéfica, heteroxena e com geotropismo negativo.
- (B) É uma espécie polixéfica, heteroxena e com geotropismo positivo.
- (C) É uma espécie polixéfica, homoxena e com geotropismo negativo.
- (D) É uma espécie polixéfica, homoxena e com geotropismo positivo.
- (E) É uma espécie homoxena.

12) Mosquitos são insetos holometábolos que passam por distintos estágios biológicos e são eles:

- (A) Ovo, larva, pupa, ninfa e adulto
- (B) Ovo, larva, ninfa e adulto
- (C) Ovo, larva, pupa e adulto
- (D) Larva, pupa e adulto
- (E) Larva, ninfa e adulto.

13) Dentre os antiparasitários abaixo, marque a opção que não tem indicação para uso em gatos:

- (A) Fipronil
- (B) Propoxur
- (C) Selamectina
- (D) Imidacloprida
- (E) Amitraz

14) Dificilmente amostras de fezes são examinadas imediatamente após a coleta e, por isso, amostras que serão examinadas em menos de 24h devem ser acondicionadas de maneira adequada. Portanto, qual opção abaixo relacionada ao armazenamento da amostra fecal que está correta?

- (A) As amostras fecais devem ser congeladas.
- (B) As amostras fecais devem ficar em temperatura ambiente, mas ao abrigo do sol.
- (C) As amostras fecais devem ficar refrigeradas e não podem ser congeladas.**
- (D) As amostras fecais devem ser armazenadas em estufa à 38°C (temperatura média do animal).
- (E) As amostras fecais devem ser armazenadas em solução de hipoclorito de sódio a 5%.

15) O diagnóstico da babesiose canina tem como base a identificação de parasitos nos eritrócitos em esfregaços de sangue corados com corantes de Romanowsky como:

- (A) Giemsa.**
- (B) Solução de Sheater.
- (C) Solução saturada de cloreto de sódio.
- (D) Solução de verde malaquita.
- (E) Solução de dicromato de potássio a 2,5%.

16) Com relação a legislação que determina quais os testes de eficácia necessários para dar suporte de registro de um produto com ação antiparasitária junto ao Ministério da Agricultura no Brasil, marque a alternativa certa:

- (A) Guidelines for evaluating the efficacy of parasiticides for the treatment, prevention and control of flea and tick infestation on dogs and cats. Veterinary Parasitology, v.145, n.3-4, p.332-344, 2007 MARCHIONDO, A. A.; HOLDSWORTH, P. A.; GREEN, P.; BLAGBURN, B. L.; JACOBS, D. E. World Association for the Advancement of Veterinary Parasitology (WAAVP)
- (B) Portaria no. 48, de 12 de maio de 1997 do Ministério da Agricultura, Pecuária e Abastecimento (MAPA). Regulamento Técnico para licenciamento e/ou renovação de licença de produtos antiparasitários de uso veterinário. Brasília, D. F.: MAPA 1997**
- (C) Portaria no. 50, de 12 de maio de 1997 do Ministério da Agricultura, Pecuária e Abastecimento (MAPA). Regulamento Técnico para licenciamento e/ou renovação de licença de produtos antiparasitários de uso veterinário. Brasília, D. F.: MAPA 2014
- (D) DECRETO Nº 5.053, DE 22 DE ABRIL DE 2004. Regulamento de Fiscalização de Produtos de Uso Veterinário e dos Estabelecimentos que os Fabriquem ou Comerciem, e dá outras providências. Brasília, D. F.: MAPA 2016
- (E) Nenhuma das alternativas acima

QUESTÕES DE POLÍTICAS PÚBLICAS EM SAÚDE

QUESTÃO 17. De acordo com a Lei nº 8.080 de 19 de Setembro de 1990, entende-se por saúde do trabalhador, para fins desta lei, um conjunto de atividades que se destina, através das ações de vigilância epidemiológica e vigilância sanitária, à promoção e proteção da saúde dos trabalhadores, assim como visa à recuperação e reabilitação da saúde dos trabalhadores submetidos aos riscos e agravos advindos das condições de trabalho, abrangendo:

- I - avaliação do impacto que as tecnologias provocam à saúde;
- II - informação ao trabalhador e à sua respectiva entidade sindical e às empresas sobre os riscos de acidentes de trabalho, doença profissional e do trabalho, bem como os resultados de fiscalizações, avaliações ambientais e exames de saúde, de admissão, periódicos e de demissão, respeitados os preceitos da ética profissional;
- III- revisão periódica da listagem oficial de doenças originadas no processo de trabalho, tendo na sua elaboração a colaboração das entidades sindicais;
- IV - a garantia ao sindicato dos trabalhadores de requerer ao órgão competente a interdição de máquina, de setor de serviço ou de todo ambiente de trabalho, quando houver exposição a risco iminente para a vida ou saúde dos trabalhadores.
- V- participação na normatização, fiscalização e controle dos serviços de saúde do trabalhador nas instituições e empresas públicas e privadas.

Sendo assim, está **correto** afirmar que:

- (A) Todas as assertivas estão corretas.**
- (B) Apenas as assertivas I e II estão corretas.
- (C) Apenas as assertivas II, III e IV estão corretas.
- (D) Apenas as assertivas III e IV estão corretas.
- (E) Apenas as assertivas I, II, III e IV estão corretas

QUESTÃO 18. De acordo com a Lei orgânica da Saúde nº 8080 de 19 de Setembro de 1990, compete à gestão municipal do Sistema Único de Saúde:

- (A) Executar as ações de vigilância sanitária em relação às fronteiras internacionais.
- (B) Planejar, organizar, controlar e avaliar as ações e serviços de saúde, como gerir e executar os serviços públicos de saúde.**
- (C) Planejar, executar e gerir laboratórios de análises de produtos farmacológicos e os hemocentros.
- (D) Participar e gerir a programação de serviços de saúde no âmbito estadual.
- (E) Programar e coordenar as campanhas estaduais de vacinação.

QUESTÃO 19. Quanto aos Núcleos de Apoio à Saúde da Família (NASFs), julgue os itens a seguir:

- I - Têm por objetivo ampliar a abrangência e o escopo das ações da atenção básica, bem como sua resolubilidade.
- II - Fazem parte da atenção básica, se constituindo como serviços com unidades físicas independentes ou especiais, e são de livre acesso para atendimento individual ou coletivo.
- III - Podem ser organizados em duas modalidades, NASF 1 e NASF 2, sendo que o médico veterinário só poderá integrar o NASF 2.
- IV - A composição de cada NASF será definida pelos gestores municipais, seguindo os critérios de prioridade identificados a partir dos dados epidemiológicos e das necessidades locais e das equipes de saúde que serão apoiadas.

Está(ao) correto(s) o(s) item(ns):

- (A) Somente o item I está correto.
- (B) Somente o item IV está correto.
- (C) Os itens I, III e IV estão corretos.
- (D) Os itens I e IV estão corretos.**
- (E) Todos os itens estão corretos

QUESTÃO 20. Em relação às atribuições incluídas no campo de atuação do Sistema Único de Saúde analise as afirmações abaixo e responda a opção **correta**.

- I- Executar ações de: vigilância sanitária, vigilância epidemiológica, saúde do trabalhador e de assistência terapêutica integral, inclusive farmacêutica;
 - II- Executar a vigilância nutricional e a orientação alimentar;
- Estimular o incremento, em sua área de atuação, do desenvolvimento científico e tecnológico.
- (A) Somente a alternativa I está correta.
 - (B) Somente a alternativa II está correta.
 - (C) Somente as alternativas II e III estão corretas.
 - (D) Todas as alternativas estão corretas.**
 - (E) Nenhuma das alternativas estão corretas.

Prova Teórica - Seleção 2015 - Residência em Medicina Veterinária – UFRRJ

DIAGNÓSTICO EM PARASITOLOGIA ANIMAL

QUESTÃO 01. O diagnóstico mais provável para um gato que apresenta prurido, dermatite por automutilação, crostas cinzentas na pele e pele hipertrofiada com comprometimento de pavilhão auricular, orelhas e face é:

- (A) Sarna causada por *Psoroptes felis*
- (B) Dermatite alérgica por picada de pulga
- (C) Sarna causada por *Psoroptes cati*
- (D) Sarna causada por *Notoedres cati***
- (E) Dermatite alérgica por picada de *Notoedres cati*

QUESTÃO 02. Em uma amostra fecal de um cão, labrador, 7 meses, macho, 18 Kg, verificou-se que as fezes estavam amolecidas, escuras e fétidas, não sendo observado a presença de sangue vivo. Qual agente etiológico poderia estar envolvido?

- (A) *Dipylidium*
- (B) *Ancylostoma***
- (C) *Toxocara*
- (D) *Bunostomum*
- (E) Nenhuma das alternativas anteriores

QUESTÃO 03. No diagnóstico da giardíase em pequenos animais a técnica e a solução utilizadas são importantes para a visualização dos cistos. Qual técnica é indicada por ser mais vantajosa?

- (A) Centrifugo-flutuação em glicose
- (B) Flutuação em formol-eter
- (C) Flutuação em sulfato de zinco**
- (D) Sedimentação em formalina
- (E) Sedimentação em sulfato de zinco

QUESTÃO 04. Cães podem apresentar algumas variedades de sarna. A sarna vermelha do cão é mais complexa que as causadas por outros ácaros, pois está associada a fatores imunes e infecção bacteriana secundária. Qual agente etiológico dessa sarna?

- (A) *Otodectes canis*
- (B) *Demodex canis***
- (C) *Dermodex canis*
- (D) *Cheyletiella parasitivorax*
- (E) *Sarcoptes scabiei*

QUESTÃO 05. A prevalência de helmintos em cães no Brasil demonstra que os principais nematoides são *Ancylostoma caninum* e *Toxocara canis*. Neste tema, avalie as afirmativas abaixo e marque a alternativa correta:

- I - *Ancylostoma caninum* é transmitido por ingestão de leite materno, ingestão de ovos presentes no ambiente, ingestão de hospedeiros paratênicos e através da via percutânea;
- II – Ambos são transmitidos por todas as vias possíveis: transplacentária, transmamária, percutânea e ingestão de ovos presentes no ambiente;
- III - *Ancylostoma caninum* é transmitido também por via percutânea e ingestão de larvas infectantes presentes no ambiente;
- IV- Ambos são transmitidos por ingestão de ovos e larvas, via transmamária e hospedeiros paratênicos, porém *Toxocara canis* ainda pode realizar a infecção transplacentária.

- (A) Apenas a III está correta**
- (B) I, III e IV estão corretas
- (C) II, III e IV estão corretas
- (D) Todas estão corretas
- (E) Nenhuma está correta

QUESTÃO 06. A miíase é a infestação de órgãos ou tecidos por larvas de dípteros. Essas larvas se alimentam diretamente do tecido vivo ou necrosado do hospedeiro e são classificadas de acordo com a sua espécie e alimentação. Assinale a alternativa correta para miíase primária cutânea:

- (A) É aquela produzida por larvas de *Cochliomyia hominivorax* e *C. macellaria*;
- (B) É aquela produzida por larvas de *Cochliomyia. macellaria* e *Lucillia cuprina*
- (C) É aquela produzida por larvas de *Cochliomyia macellaria* e *Dermatobia hominis*;
- (D) É aquela produzida por larvas de *Cochliomyia hominivorax* e *Dermatobia hominis*;**
- (E) É aquela produzida por larvas de *Dermatobia hominis*;

QUESTÃO 07. Com base no guia da Associação Mundial para Avanços da Parasitologia Veterinária de avaliação de eficácia de produtos parasiticidas no tratamento, prevenção e controle das infestações por pulgas e carrapatos em cães e gatos (Marchiondo et al., 2007), qual a fórmula para calcular a eficácia em um teste controlado de produto contra pulgas e carrapatos?

- (A) Percentual de eficácia = [(número médio de parasitos nos controles – número médio de parasitos nos tratados)/número médio de parasitos nos controles] x 100**
- (B) Percentual de eficácia = [(número total de parasitos nos controles – número total de parasitos nos tratados)/número total de parasitos nos controles] x 100
- (C) Percentual de eficácia = [(mediana de parasitos nos controles – mediana de parasitos nos tratados)/mediana de parasitos nos controles] x 100
- (D) Percentual de eficácia = [(percentual médio de parasitos nos controles – percentual médio de parasitos nos tratados)/percentual médio de parasitos nos controles] x 100
- (E) Nenhuma das respostas anteriores

QUESTÃO 08. Segundo a Portaria nº 48 de 12 de maio de 1997, do Ministério da Agricultura, Pecuária e Abastecimento (MAPA), no Teste de Estábulo para determinação da eficácia carrapaticida, os animais deverão ser infestados com no mínimo quantas larvas de *Rhipicephalus microplus*?

- (A) 1250
- (B) 850
- (C) 2500**
- (D) 2250
- (E) 250

QUESTÃO 09. O teste controlado é o procedimento mais confiável para determinação da eficácia de anti-helmínticos em ruminantes, como descrito na Portaria nº 48 de 12 de maio de 1997, do Ministério da Agricultura, Pecuária e Abastecimento (MAPA). Testes anti-helmínticos são realizados com infecções induzidas artificialmente ou em animais portadores de infecção naturalmente adquirida. Para tanto, é necessário que cada grupo experimental seja composto por no mínimo quantos animais?

- (A) 5
- (B) 6**
- (C) 7
- (D) 8
- (E) 15

QUESTÃO 10. O diagnóstico das parasitoses, assim como outras doenças, está dividido em *ante* e *post-mortem*. Em alguns casos de parasitoses graves ou fatais o diagnóstico *ante-mortem* é difícil de ser realizado. Por exemplo, o diagnóstico da hemoncose aguda deve estar baseado na demonstração de um número suficiente de parasitos no órgão afetado, associado a palidez da mucosa. Na necropsia de um bovino com suspeita de hemoncose aguda, qual o posicionamento da carcaça e o órgão a ser inspecionado?

- (A) decúbito esquerdo e rúmen
- (B) decúbito esquerdo e abomaso**
- (C) decúbito direito e abomaso
- (D) decúbito direito e rúmen
- (E) nenhuma das opções anteriores

QUESTÃO 11. De acordo com a Portaria nº 48 de 12 de maio de 1997, para realização de um teste de estábulo para avaliação de um produto com atividade carrapaticida é preconizado pelo MAPA um número mínimo de animais por grupo experimental e quanto a contagem de carrapatos a mesma deve ser realizada por um determinado período de tempo pós-tratamento. O número mínimo de animais e o período de tempo são respectivamente:

- (A) 3 e 23
- (B) 3 e 25
- (C) 3 e 27
- (D) 5 e 23**
- (E) 5 e 25

QUESTÃO 12. A postura de ovos pelas moscas *Dermatobia hominis*, *Cochliomyia hominivorax* e *Haematobia irritans* é realizada, respectivamente em:

- (A) Vetores foréticos, diretamente sobre a pele do animal e fezes frescas.**
- (B) Vetores foréticos, fezes frescas e diretamente sobre a pele do animal.
- (C) Vetores foréticos, material orgânico e diretamente sobre a pele do animal.
- (D) Vetores foréticos, diretamente sobre a pele do animal e material orgânico em decomposição.
- (E) Nenhuma das alternativas anteriores.

QUESTÃO 13. “Fezes bem formadas de equinos e ovinos contém a quantidade exata de água e a coprocultura pode ter sucesso com a mera colocação de algumas sibalas em um frasco coberto que tenha sido rinsado com solução de carbonato de sódio a 0,1% para inibir o crescimento de fungos e depois colocado em uma gaveta ou caixa escura, em temperatura ambiente, por:”

- (A) 24-72 horas
- (B) 72-120 horas
- (C) 120-144 horas
- (D) 144 -168 horas
- (E) 168-240 horas**

QUESTÃO 14. Os gêneros dos tricostrongilídeos que acometem os bovinos são:

- (A) Cooperia, Trichostrongylus, Ostertagia e Haemonchus.**
- (B) *Strongyloides*, *Trichostrongylus*, *Haemonchus* e *Cooperia*.
- (C) *Oesophagostomum*, *Bunostomum*, *Trichuris* e *Haemonchus*.
- (D) *Trichostrongylus*, *Cooperia*, *Ostertagia* e *Bunostomum*.
- (E) *Bunostomum*, *Cooperia*, *Haemonchus* e *Oesophagostomum*.

QUESTÃO 15. Ao realizar o exame de fezes frescas de um cão adulto, relatou-se que a amostra estava diarreica e fétida. No diagnóstico coproparasitológico não foram observados ovos. Ao examinar a amostra diretamente foram observadas estruturas semelhantes a grãos de arroz. Tendo essas informações assinale a alternativa que indique a possível espécie de helminto encontrada neste exame:

- (A) *Taenia hydatigena*
- (B) *Dipylidium caninum***
- (C) *Dipylidium canis*
- (D) *Echinococcus granulosus*
- (E) *Taenia multiceps*

QUESTÃO 16. Em relação a técnica McMaster é correto afirmar:

- I. É uma técnica qualitativa.
- II. É uma técnica de sedimentação.
- III. É uma técnica empregada para avaliar níveis de infecções causados por strongilídeos em ruminantes e equinos.
- IV. O resultado é expresso em ovos por grama (OPG) de fezes.

Assinale a opção CORRETA:

- (A) Somente as afirmativas I, II e IV estão corretas.
- (B) Somente as afirmativas I, II e IV estão corretas.
- (C) Somente a afirmativa IV está correta.
- (D) Somente as afirmativas III e IV estão corretas.**
- (E) Nenhuma das alternativas anteriores.

QUESTÕES SOBRE SISTEMA ÚNICO DE SAÚDE

QUESTÃO 17. De acordo com a Política Nacional de Atenção Básica (PNAB), os Núcleos de Apoio à Saúde da Família (NASF) têm como objetivo principal:

- (A) Ampliar a abrangência e o escopo das ações da atenção básica, bem como sua resolubilidade.
- (B) Fornecer suporte técnico operacional à equipe de saúde da família.
- (C) Atuar na gestão da atenção básica, inseridos nos processos de tomada de decisão e planejamento de ações.
- (D) Auxiliar os Agentes Comunitários de Saúde (ACS) nas visitas domiciliares e no reconhecimento do território de abrangência.
- (E) Substituir determinados profissionais das equipes de saúde da família visando a ampliação da rede de serviços ofertada a população.

QUESTÃO 18. Sobre os princípios que regem o Sistema Único de Saúde (SUS), considere os itens abaixo:

- I - universalidade de acesso aos serviços de saúde em todos os níveis de assistência.
- II - integralidade de assistência para cada caso, em todos os níveis de complexidade do sistema.
- III - divulgação de informações quanto ao potencial dos serviços de saúde e a sua utilização pelos usuários.
- IV - utilização de critérios políticos nacionais para o estabelecimento de prioridades, alocação de recursos e orientação programática.
- V - participação popular.

Estão corretos os itens:

- (A) Os itens I, II, III e IV
- (B) Somente os itens I, II e IV
- (C) Somente os itens I, II e V
- (D) Os itens I, II, III e V
- (E) Todos os itens estão corretos.

QUESTÃO 19. Ainda sobre os princípios que regem a organização do SUS, marque a alternativa incorreta:

- (A) A descentralização é entendida como uma redistribuição das responsabilidades quanto às ações e serviços de saúde entre os vários níveis de governo, a partir da idéia de que quanto mais perto do fato a decisão for tomada, mais chance haverá de acerto.
- (B) Sobre a Regionalização entende-se que os serviços devem ser organizados em níveis de complexidade tecnológica crescente, dispostos numa área geográfica delimitada e com a definição da população a ser atendida.
- (C) Resolubilidade é a exigência de que, quando um indivíduo busca o atendimento ou quando surge um problema de impacto coletivo sobre a saúde, o serviço correspondente esteja capacitado para enfrentá-lo e resolvê-lo até o nível da sua competência
- (D) O gestor deverá planejar todas as ações de saúde de acordo com as condições disponíveis no setor público não devendo complementar a rede assistencial com os serviços do setor privado.
- (E) O acesso da população à rede deve se dar através dos serviços de nível primário de atenção que devem estar qualificados para atender e resolver os principais problemas que demandam os serviços de saúde.

QUESTÃO 20. Segundo a Constituição da República Federativa do Brasil, as ações e serviços públicos de saúde integram uma rede regionalizada e hierarquizada e constituem um sistema único, organizado de acordo com as seguintes diretrizes:

- (A) descentralização, com direção única em cada esfera de governo; atendimento integral, com prioridade para as atividades assistenciais, sem prejuízo das ações de prevenção, e participação da comunidade.
- (B) descentralização, com direção única na esfera federal; atendimento integral, com prioridade para as atividades assistenciais, sem prejuízo das ações de prevenção, e participação da iniciativa privada, complementarmente aos serviços públicos.
- (C) descentralização, com direção única em cada esfera de governo; atendimento integral, com prioridade para as atividades preventivas, sem prejuízo dos serviços assistenciais, e participação da comunidade.
- (D) descentralização, com direção única na esfera federal; atendimento integral, com prioridade para as atividades preventivas, sem prejuízo dos serviços assistenciais, e participação da iniciativa privada, complementarmente aos serviços públicos.
- (E) descentralização, com direção única em cada esfera de governo; atendimento integral, com prioridade para as atividades assistenciais, sem prejuízo das ações de prevenção, e participação da iniciativa privada, complementarmente aos serviços públicos.

Prova Teórica - Seleção 2014 - Residência em Medicina Veterinária - UFRRJ

DIAGNÓSTICO EM PARASITOLOGIA ANIMAL

QUESTÃO 1- O trematódeo *Platynosomum* sp. pode determinar no gato:

- (A) Tosse e alopecia
- (B) Ulceras
- (C) Anemia e tosse
- (D) Alterações hepáticas**
- (E) Claudicação com comprometimento da orelha

QUESTÃO 2- Em uma amostra fecal de um cão da raça Beagle de 30 dias de idade, fêmea, verificou-se que as fezes estavam amolecidas e fétidas. Ao realizar o exame de fezes foram encontrados ovos de helmintos. Quais ovos de helmintos poderiam ser encontrados?

- (A) *Dipylidium* e *Diocotophyma*
- (B) *Ancylostoma* e *Toxocara***
- (C) *Toxocara* e *Trichuris*
- (D) *Capillaria* e *Trichuris*
- (E) *Trichuris* e *Ancylostoma*

QUESTÃO 3- No diagnóstico da ancilostomíase intestinal dos cães uma das técnicas de diagnóstico que pode ser utilizada é a de Willis. Na execução desta técnica é usada uma formulação hipersaturada de açúcar. O princípio de funcionalidade desta técnica para o diagnóstico da ancilostomíase em cães é determinar a:

- (A) Sedimentação dos ovos
- (B) Sedimentação das larvas
- (C) Flutuação dos ovos**
- (D) Sedimentação das proglotes
- (E) Centrifugação seguida da sedimentação das larvas

QUESTÃO 4- Cães podem apresentar vários tipos de sarna como sarna sarcóptica e demodécica dentre outras. Quais são os agentes etiológicos (Gêneros) de cada uma destas sarnas respectivamente?

- (A) *Sarcoptes* sp e *Demodex* sp**
- (B) *Demodex* sp e *Psoroptes* sp,
- (C) *Demodex* sp e *Chorioptes* sp
- (D) *Knemidokoptes* sp e *Sarcoptes* sp,
- (E) *Sarcoptes* sp e *Psoroptes* sp,

QUESTÃO 5- As principais vias de transmissão de *Ancylostoma caninum* e *Toxocara canis* para cães neonatos são respectivamente:

- (A) Transmamária e por ingestão de lagartixas
- (B) Transmamária e ingestão de carne de bovino crua
- (C) Transmamária e intrauteriana**
- (D) Transmamária e por inalação de oocisto
- (E) Transmamária e inoculação de microfilárias

QUESTÃO 6- A miíase é a infestação de órgãos ou tecidos por larvas de Dípteros. Essas larvas se alimentam diretamente do tecido vivo ou necrosado do hospedeiro e são classificadas de acordo com a sua espécie, alimentação e localização. Assinale a alternativa correta para miíase furuncular:

- (A) É aquela produzida por larvas de *Cochliomyia hominivorax* e *Cochliomyia macellaria*;
- (B) É aquela produzida por larvas de *Cochliomyia macellaria* e *Lucilia cuprina*
- (C) É aquela produzida por larvas de *Cochliomyia macellaria*;
- (D) É aquela produzida por larvas de *Cochliomyia hominivorax*;
- (E) É aquela produzida por larvas de *Dermatobia hominis*;**

QUESTÃO 7- Com base no guia da Associação Mundial para Avanços da Parasitologia Veterinária de avaliação de eficácia de produtos parasiticidas no tratamento, prevenção e controle das infestações por pulgas e carrapatos em cães e gatos (Marchiondo et al., 2007), qual a fórmula para calcular a eficácia em um teste controlado de produto contra pulgas e carrapatos?

- (A) Percentual de eficácia = [(percentual médio de parasitos nos controles – percentual médio de parasitos nos tratados)/percentual médio de parasitos nos controles] x 100
- (B) Percentual de eficácia = [(número total de parasitos nos controles – número total de parasitos nos tratados)/número total de parasitos nos controles] x 100
- (C) Percentual de eficácia = [(mediana de parasitos nos controles – mediana de parasitos nos tratados)/mediana de parasitos nos controles] x 100
- (D) Percentual de eficácia = [(número médio de parasitos nos controles – número médio de parasitos nos tratados)/número médio de parasitos nos controles] x 100
- (E) Nenhuma das respostas anteriores

QUESTÃO 8- Segundo a Portaria nº 48 de 12 de maio de 1997, do Ministério da Agricultura, Pecuária e Abastecimento (MAPA), no Teste de Estábulo para determinação da eficácia carrapaticida, quantos animais deverão ser infestados por grupo experimental?

- (A) 100
- (B) 50
- (C) 25
- (D) 10
- (E) 5

QUESTÃO 9- O carrapato *Rhipicephalus (Boophilus) microplus* pode transmitir para os bovinos:

- (A) *Babesia equi* e *Babesia caballi*
- (B) *Babesia canis* e *Ehrlichia canis*
- (C) *Babesia bovis* e *Babesia bigemina*
- (D) *Trypanosoma vivax* e *Babesia bovis*
- (E) *Eimeira zuerni* e *Babesia bovis*

QUESTÃO 10- A Portaria nº 48 de 12 de maio de 1997, do Ministério da Agricultura, Pecuária e Abastecimento (MAPA), que determina quais os estudos de eficácia são necessários para serem realizados na comprovação da eficácia parasiticida de um produto veterinário, estabelece que para a determinação da eficácia mata-bicheira de um produto é necessário:

- (A) Os testes para mata-bicheiras devem ser realizados utilizando-se no mínimo 5 animais com 2 miíases, cada uma induzida artificialmente. Estas miíases devem ser estabelecidas realizando-se incisões cutâneas com 3 a 4 centímetros de diâmetro, sob anestesia local, infestando-se cada uma delas com 100 larvas de 1º instar de *Cochliomyia hominivorax*
- (B)) Os testes para mata-bicheiras devem ser realizados utilizando-se no mínimo 5 animais com 2 miíases, cada uma induzida artificialmente. Estas miíases devem ser estabelecidas realizando-se incisões cutâneas com 3 a 4 centímetros de diâmetro, sob anestesia local, infestando-se cada uma delas com 100 larvas de 1º instar de *Stomoxys calcitrans*
- (C)) Os testes para mata-bicheiras devem ser realizados utilizando-se no mínimo 5 animais com 2 miíases, cada uma induzida artificialmente. Estas miíases devem ser estabelecidas realizando-se incisões cutâneas com 3 a 4 centímetros de diâmetro, sob anestesia local, infestando-se cada uma delas com 100 larvas de 1º instar de *Rhipicephalus microplus*
- (D) Os testes para mata-bicheiras devem ser realizados utilizando-se no mínimo 5 animais com 2 miíases, cada uma induzida artificialmente. Estas miíases devem ser estabelecidas realizando-se incisões cutâneas com 3 a 4 centímetros de diâmetro, sob anestesia local, infestando-se cada uma delas com 100 larvas de 1º instar de *Oestrus ovis*
- (E) Os testes para mata-bicheiras devem ser realizados utilizando-se no mínimo 5 animais com 2 miíases, cada uma induzida artificialmente. Estas miíases devem ser estabelecidas realizando-se incisões cutâneas com 3 a 4 centímetros de diâmetro, sob anestesia local, infestando-se cada uma delas com 100 larvas de 1º instar de *Gasterophilus nasalis*

QUESTÃO 11- O diagnóstico das parasitoses, assim como outras doenças, está dividido em *ante* e *post-mortem*. Em alguns casos de parasitoses graves ou fatais o diagnóstico *ante-mortem* é difícil de ser realizado. Por exemplo, o diagnóstico da broncopneumonia verminótica deve estar baseado na demonstração da presença de parasitos no órgão afetado, associado ao quadro macroscópico sugestivo de pneumonia. Na necropsia de um bezerro com suspeita de bronco pneumonia verminótica, qual o posicionamento da carcaça e o órgão a ser inspecionado?

- (A) decúbito direito e rúmen
- (B) **decúbito lateral esquerdo e pulmão**
- (C) decúbito direito e intestino delgado
- (D) decúbito esquerdo e rim
- (E) decúbito lateral direito e pulmão

QUESTÃO 12- A Portaria nº 48 de 12 de maio de 1997, do Ministério da Agricultura, Pecuária e Abastecimento (MAPA), que determina quais os estudos de eficácia são necessários serem realizados para comprovação da eficácia parasiticida de um produto veterinário, estabelece que para a determinação da eficácia bernicida de um produto é necessários:

- (A) Eficácia: A eficácia do produto será determinada, comparando-se a mortalidade ou expulsão das larvas num período máximo de 7 dias após o tratamento nos animais tratados e nas testemunhas de acordo com a seguinte fórmula: % de Eficácia = $(\text{Larvas vivas nas testemunhas} - \text{Larvas vivas nos tratados}) / (\text{larvas vivas nas testemunhas}) \times 100$. Exige-se que o produto tenha um mínimo de 100% de eficácia.
- (B) Eficácia: A eficácia do produto será determinada, comparando-se a mortalidade ou expulsão das larvas num período máximo de 7 dias após o tratamento nos animais tratados e nas testemunhas de acordo com a seguinte fórmula: % de Eficácia = $(\text{Larvas vivas nas testemunhas} - \text{Larvas vivas nos tratados}) / (\text{larvas vivas nas testemunhas}) \times 100$. Exige-se que o produto tenha um mínimo de 60% de eficácia.
- (C) **Eficácia: A eficácia do produto será determinada, comparando-se a mortalidade ou expulsão das larvas num período máximo de 7 dias após o tratamento nos animais tratados e nas testemunhas de acordo com a seguinte fórmula: % de Eficácia = $(\text{Larvas vivas nas testemunhas} - \text{Larvas vivas nos tratados}) / (\text{larvas vivas nas testemunhas}) \times 100$. Exige-se que o produto tenha um mínimo de 90% de eficácia.**
- (D) Eficácia: A eficácia do produto será determinada, comparando-se a mortalidade ou expulsão das larvas num período máximo de 100 dias após o tratamento nos animais tratados e nas testemunhas de acordo com a seguinte fórmula: % de Eficácia = $(\text{Larvas vivas nas testemunhas} - \text{Larvas vivas nos tratados}) / (\text{larvas vivas nas testemunhas}) \times 100$. Exige-se que o produto tenha um mínimo de 90% de eficácia.
- (E) Eficácia: A eficácia do produto será determinada, comparando-se a mortalidade ou expulsão das larvas num período máximo de 200 dias após o tratamento nos animais tratados e nas testemunhas de acordo com a seguinte fórmula: % de Eficácia = $(\text{Larvas vivas nas testemunhas} - \text{Larvas vivas nos tratados}) / (\text{larvas vivas nas testemunhas}) \times 100$. Exige-se que o produto tenha um mínimo de 90% de eficácia.

QUESTÃO 13- Um cão que apresenta prurido anal pode estar parasitado por:

- (A) ***Dipylidium caninum***
- (B) *Toxocara canis*
- (C) *Ancylostoma caninum*
- (D) *Trichuris vulpis*
- (E) *Strongyloides*

QUESTÃO 14- Assinale a alternativa correta:

- (A) No diagnóstico parasitológico das tricontrongilias dos bovinos a principal técnica de exames de fezes empregada é Faust
- (B) No diagnóstico parasitológico das tricontrongilias dos bovinos a principal técnica de exames de fezes empregada é a Técnica McMaster.
- (C) No diagnóstico parasitológico das tricontrongilias dos bovinos a principal técnica de exames de fezes empregada é a Técnica dos Quatro Tamises
- (D) **No diagnóstico parasitológico das tricontrongilias dos bovinos a principal técnica de exames de fezes empregada é a Técnica de Willis**
- (E) No diagnóstico parasitológico das tricontrongilias dos bovinos a principal técnica de exames de fezes empregada é a Técnica de Ueno

QUESTÃO 15- Assinale a alternativa correta:

- (A) A erliquiose canina é uma enfermidade determinada por *Ehrlichia canis* e que se caracteriza pelo comprometimento sistêmico dos animais e que é transmitida por *Rhipicephalus (Boophilus) microplus*
- (B) A erliquiose canina é uma enfermidade determinada por *Ehrlichia platys* e que se caracteriza pelo comprometimento sistêmico dos animais e que é transmitida por *Rhipicephalus (Boophilus microplus)*
- (C) A erliquiose canina é uma enfermidade determinada por *Ehrlichia canis* e que se caracteriza pelo comprometimento sistêmico dos animais e que é transmitida por *Rhipicephalus sanguineus*
- (D) A erliquiose canina é uma enfermidade determinada por *Hepatozoon canis* e que se caracteriza pelo comprometimento sistêmico dos animais e que é transmitida por *Rhipicephalus sanguineus*
- (E) A erliquiose canina é uma enfermidade determinada por *Babesia canis* e que se caracteriza pelo comprometimento sistêmico dos animais e que é transmitida por *Rhipicephalus sanguineus*

QUESTÃO 16- Assinale a alternativa correta:

- (A) *Haematobia irritans* é um ectoparasito de bovinos que determina irritação nos animais em decorrência de sua constante presença sobre estes e de seu hábito hematófago. A fêmea desta mosca deposita seus ovos sobre as fezes dos animais
- (B) A larva de *Dermatobia hominis*, ectoparasito de bovinos, e que recebe o nome popular de berne pode determinar nos animais a tristeza parasitária bovina
- (C) O carrapato *Rhipicephalus (Boophilus) microplus* é um ectoparasito de bovinos de pouca relevância para a bovinocultura.
- (D) *Haemonchus placei* é um nematoides parasito do rumem dos bovinos que é hematófago
- (E) *Haematobia irritans* é uma mosca que determina bicheira nos animais

QUESTÕES SOBRE SISTEMA ÚNICO DE SAÚDE

QUESTÃO 17 - De acordo com a Lei nº 8080 de 1990 – Lei Orgânica da Saúde, os princípios que regem o Sistema Único de Saúde (SUS), são:

- I - universalidade de acesso aos serviços de saúde em todos os níveis de assistência.
- II - integralidade de assistência para cada caso, em todos os níveis de complexidade do sistema.
- III - não divulgação de informações quanto ao potencial dos serviços de saúde e a sua utilização pelos usuários.
- IV - utilização da epidemiologia para o estabelecimento de prioridades, alocação de recursos e orientação programática.
- V - participação popular.

Estão corretos os itens:

- (A) Todos os itens estão corretos.
- (B) I, III, IV e V
- (C) Somente os itens I, II e IV
- (D) Somente os itens I e II
- (E) Os itens I, II, IV e V

QUESTÃO 18- O sistema de Informação que tem por objetivo o registro e o processamento dos dados sobre agravos de notificação compulsória em todo território nacional, fornecendo informações para análise do perfil da morbidade e contribuindo, dessa forma, para a tomada de decisões nos níveis municipal, estadual e federal é:

- (A) SINS – Sistema de Informações Notificáveis de Saúde;
- (B) SIM – Sistema de Informações de Morbimortalidade;
- (C) SINAN – Sistema de Informação de Agravos de Notificação;
- (D) SIAS – Sistema de Internação de Agravos de Saúde;
- (E) SIDN – Sistema de Informação de Doenças Notificáveis.

QUESTÃO 19- Na Saúde Pública, uma das principais atividades dos médicos-veterinários diz respeito aos acidentes com animais peçonhentos, que ocorrem tanto em áreas urbanas como nas rurais e silvestres. No que diz respeito aos animais peçonhentos, considere as opções abaixo e assinale a que está CORRETA:

- (A) É importante eliminar os animais peçonhentos das regiões onde ocorrem os acidentes, utilizando-se de defensivos químicos apropriados, de modo a prevenir novos acidentes.
- (B) Animais peçonhentos são aqueles que produzem substância tóxica e apresentam estruturas especializadas para inoculação deste veneno.
- (C) A principal medida a ser tomada com o indivíduo acidentado é fazer garrote ou torniquete imediatamente e, em seguida, procurar atendimento médico.
- (D) A época de frio e seca é a mais favorável para a ocorrência dos acidentes, correspondendo na Região Sudeste, aos meses de maio a setembro, pois é quando os animais peçonhentos estão em maior atividade.
- (E) A forma mais eficiente de tratamento para acidentados por serpente, escorpião e algumas aranhas é a imunoprofilaxia ativa.

QUESTÃO 20- Quanto aos Núcleos de Apoio à Saúde da Família (NASFs), julgue os itens a seguir:

- I - Têm por objetivo ampliar a abrangência e o escopo das ações da atenção básica, bem como sua resolubilidade.
- II - Fazem parte da atenção básica, se constituindo como serviços com unidades físicas independentes ou especiais, e são de livre acesso para atendimento individual ou coletivo.
- III - Podem ser organizados em duas modalidades, NASF 1 e NASF 2, sendo que o médico veterinário só poderá integrar o NASF 2.
- IV - A composição de cada NASF será definida pelos gestores municipais, seguindo os critérios de prioridade identificados a partir dos dados epidemiológicos e das necessidades locais e das equipes de saúde que serão apoiadas.

Está(ao) correto(s) o(s) item(ns):

- (A) Todos os itens estão corretos.
- (B) Somente o item I está correto.
- (C) Os itens I, III e IV estão corretos.
- (D) Os itens I e IV estão corretos.
- (E) Somente o item IV está correto.

PROVA TEÓRICA - SELEÇÃO 2013 - RESIDÊNCIA EM MEDICINA VETERINÁRIA –UFRRJ

DIAGNÓSTICO EM PARASITOLOGIA ANIMAL

QUESTÃO 01 - O diagnóstico mais provável para um gato que apresenta prurido, dermatite por automutilação, crostas cinzentas na pele e pele hipertrofiada com comprometimento de pavilhão auricular, orelhas e face é:

- (A) Sarna causada por *Psoroptes felis*
- (B) Dermatite alérgica por picada de pulga
- (C) Sarna causada por *Psoroptes cati*
- (D) Sarna causada por *Notoedres cati***
- (E) Dermatite alérgica por picada de *Notoedres cati*

QUESTÃO 02- Em uma amostra fecal de um cão, labrador, 7 meses, macho, 18 Kg, verificou-se que as fezes estavam amolecidas, escuras e fétidas, não sendo observado a presença de sangue vivo. Qual agente etiológico poderia estar envolvido?

- (A) *Dipylidium*
- (B) *Ancylostoma***
- (C) *Toxocara*
- (D) *Bunostomum*
- (E) *Agriostomum*

QUESTÃO 03- No diagnóstico da giardíase em pequenos animais a técnica e a solução utilizadas são importantes para a visualização dos cistos. Qual técnica é indicada por ser mais vantajosa?

- (A) Flutuação em formalina
- (B) Flutuação em formol-eter
- (C) Flutuação em sulfato de zinco**
- (D) Sedimentação em formalina
- (E) Sedimentação em sulfato de zinco

QUESTÃO 04- Cães podem apresentar algumas variedades de sarna. A sarna vermelha do cão é mais complexa que as causadas por outros ácaros, pois está associada a fatores imunes e infecção bacteriana secundária. Qual agente etiológico dessa sarna?

- (A) *Otodectes*
- (B) *Demodex***
- (C) *Dermodes*
- (D) *Knemidokoptes*
- (E) *Sarcoptes*

QUESTÃO 05- A prevalência de helmintos em cães no Brasil demonstra que os principais nematódeos são *Ancylostoma caninum* e *Toxocara canis*. Marque a alternativa correta:

I - *Ancylostoma caninum* é transmitido apenas por ingestão do leite materno, ovos do ambiente e hospedeiros paratênicos ou via percutânea;

II – Ambos são transmitidos por todas as vias possíveis: transplacentária, transmamária, percutânea e ingestão de ovos do ambiente;

III - *Ancylostoma caninum* é transmitido apenas por via percutânea, ingestão de ovos do ambiente e hospedeiros paratênicos;

IV- Ambos são transmitidos por ingestão e ovos e larvas, via transmamária e hospedeiros paratênicos, porém *Toxocara canis* ainda pode realizar a infecção transplacentária.

- (A) Apenas a IV está correta
- (B) I e IV estão corretas**
- (C) II e IV estão corretas
- (D) Todas estão corretas
- (E) Nenhuma está correta

QUESTÃO 06- A miíase é a infestação de órgãos ou tecidos por larvas de Dípteros. Essas larvas se alimentam diretamente do tecido vivo ou necrosado do hospedeiro e são classificadas de acordo com a sua espécie e alimentação. Assinale a alternativa correta para miíase obrigatória cutânea traumática:

- (A) É aquela produzida por larvas de *Cochliomyia hominivorax* e *C. macellaria*;
- (B) É aquela produzida por larvas de *Cochliomyia. macellaria* e *Lucillia cuprina*
- (C) É aquela produzida por larvas de *Cochliomyia macellaria*;
- (D) É aquela produzida por larvas de *Cochliomyia hominivorax*;**
- (E) É aquela produzida por larvas de *Dermatobia hominis*;

QUESTÃO 07- Com base no guia da Associação Mundial para Avanços da Parasitologia Veterinária de avaliação de eficácia de produtos parasiticidas no tratamento, prevenção e controle das infestações por pulgas e carrapatos em cães e gatos (Marchiondo et al., 2007), qual a fórmula para calcular a eficácia em um teste controlado de produto contra pulgas e carrapatos?

- (A) Percentual de eficácia = [(número médio de parasitos nos controles – número médio de parasitos nos tratados)/número médio de parasitos nos controles] x 100**
- (B) Percentual de eficácia = [(número total de parasitos nos controles – número total de parasitos nos tratados)/número total de parasitos nos controles] x 100
- (C) Percentual de eficácia = [(mediana de parasitos nos controles – mediana de parasitos nos tratados)/mediana de parasitos nos controles] x 100
- (D) Percentual de eficácia = [(percentual médio de parasitos nos controles – percentual médio de parasitos nos tratados)/percentual médio de parasitos nos controles] x 100
- (E) Nenhuma das respostas anteriores

QUESTÃO 08- Segundo a Portaria nº 48 de 12 de maio de 1997, do Ministério da Agricultura, Pecuária e Abastecimento (MAPA), no Teste de Estábulo para determinação da eficácia carrapaticida, os animais deverão ser infestados com no mínimo quantas larvas de *Rhipicephalus (Boophilus) microplus* ?

- (A) 1250
- (B) 850
- (C) 2500**
- (D) 2250
- (E) 250

QUESTÃO 09- O teste controlado é o procedimento mais confiável para determinação da eficácia de anti-helmínticos em ruminantes, como descrito na Portaria nº 48 de 12 de maio de 1997, do Ministério da Agricultura, Pecuária e Abastecimento (MAPA). Testes anti-helmínticos são realizados com infecções induzidas artificialmente ou em animais portadores de infecção naturalmente adquirida. Para tanto, é necessário que cada grupo experimental seja composto por no mínimo quantos animais?

- (A) 5
- (B) 6**
- (C) 4
- (D) 10
- (E) 8

QUESTÃO 10- O diagnóstico das parasitoses, assim como outras doenças, está dividido em *ante* e *post-mortem*. Em alguns casos de parasitoses graves ou fatais o diagnóstico *ante-mortem* é difícil de ser realizado. Por exemplo, o diagnóstico da hemoncose aguda deve estar baseado na demonstração de um número suficiente de parasitos no órgão afetado, associado a anemia clínica. Na necropsia de um bovino com suspeita de hemoncose aguda, qual o posicionamento da carcaça e o órgão a ser inspecionado?

- (A) decúbito direito e rúmen
- (B) decúbito esquerdo e rúmen
- (C) decúbito direito e abomaso
- (D) decúbito esquerdo e abomaso**
- (E) nenhuma das opções anteriores

QUESTÃO 11- Na realização de exame de amostras fecais utilizando técnica de flutuação fecal é possível observar:

- I) Oocistos de *Giardia*
- II) Oocistos de *Cryptosporidium*
- III) Cisto de *Isospora*
- (A) Somente a I está correta
- (B) Todas estão corretas
- (C) Somente a II está correta**
- (D) Somente a III está correta
- (E) I e III estão corretas

QUESTÃO 12- A piroplasmose bovina, doença caracterizada na fase aguda por pirexia, hemoglobinúria, anemia, icterícia e esplenomegalia, pode ser diagnosticada em esfregaços sanguíneos corados pelo Giemsa com observação de:

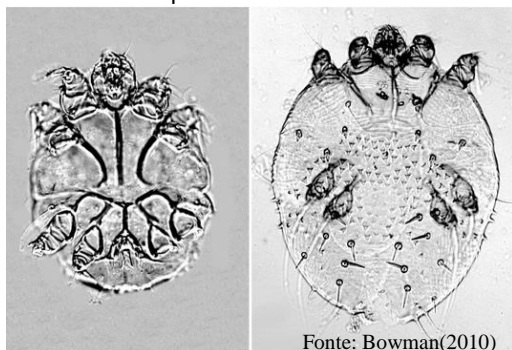
- (A) Esquizontes de *Theileria* em eritrócitos
- (B) Esquizontes de *Babesia* em plaquetas
- (C) Esporozoítas de *Theileria* em eritrócitos
- (D) Trofozoítas de *Babesia* em eritrócitos**
- (E) Trofozoítas de *Babesia* em plaquetas

QUESTÃO 13- A erliquiose em cães apresenta uma relevância casuística nas regiões tropicais e subtropicais, sendo seu agente etiológico uma bactéria intracelular transmitida pelo carrapato *Rhipicephalus sanguineus*. Essa enfermidade apresenta 3 fases distintas: aguda, subclínica e crônica. Assinale a alternativa correta:

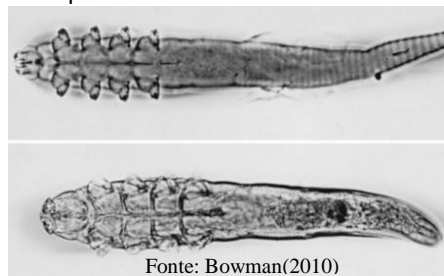
- I. Aguda – anemia, trombocitopenia com trombopoiese ativa, leucopenia e monocitose;
- II. Aguda – anemia, trombocitopenia e hiperglobinemia;
- III. Subclínica – anemia, trombocitopenia discreta e pancitopenia grave;
- IV. Subclínica – anemia, monocitose e pancitopenia leve;
- V. Crônica – anemia e hipoglobinemia
- (A) Apenas I, III e V estão corretas
- (B) Apenas I, IV e V estão corretas
- (C) Apenas II e V estão corretas
- (D) Apenas I e III estão corretas**
- (E) Todas estão corretas

QUESTÃO 14- Com base nas figuras abaixo dê o diagnóstico:

Amostra I – Raspado cutâneo de cão



Amostra II- Raspado cutâneo de cão



- (A) Amostra I – *Sarcoptes*; Amostra II - *Demodex***
- (B) Amostra I – *Otodectes*; Amostra II - *Demodex*
- (C) Amostra I – *Chorioptes*; Amostra II - *Demodex*
- (D) Amostra I – *Notoedres*; Amostra II - *Demodex*
- (E) Amostra I – *Psoroptes*; Amostra II - *Demodex*

QUESTÃO 15- Cada espécie de hospedeiro pode estar parasitado por diferentes espécies de coccídias simultaneamente. O diagnóstico *ante mortem* da coccidiose é fundamentada na identificação dos oocistos nas fezes do hospedeiro. Para identificação das espécies de coccídias é correto afirmar que:

- I) Micrometria e esporulação dos oocistos podem facilitar a identificação da espécie.
 - II) A forma do oocisto garante a identificação de todas as espécies de coccídias.
 - III) A especificidade em relação ao hospedeiro pode ser suficiente para identificação da espécie.
 - IV) Não é possível identificar a espécie de coccídias no diagnóstico *ante mortem*.
- (A) Todas estão corretas
 - (B) I e III estão corretas**
 - (C) II e IV estão corretas
 - (D) I, II e III estão corretas
 - (E) Todas estão incorretas

QUESTÃO 16- No diagnóstico da verminose em grandes animais a técnica e a solução utilizadas são importantes para a visualização dos ovos. Qual técnica é indicada por ser mais vantajosa?

- (A) Flutuação em formalina
- (B) Flutuação em formol-eter
- (C) Flutuação em solução saturada de açúcar**
- (D) Sedimentação em formalina
- (E) Sedimentação em sulfato de zinco

Questões de Políticas Públicas em Saúde

QUESTÃO 17- Sobre os princípios que regem o Sistema Único de Saúde (SUS), considere os itens abaixo:

- I - universalidade de acesso aos serviços de saúde em todos os níveis de assistência.
- II - integralidade de assistência para cada caso, em todos os níveis de complexidade do sistema.
- III - não divulgação de informações quanto ao potencial dos serviços de saúde e a sua utilização pelos usuários.
- IV - utilização da epidemiologia para o estabelecimento de prioridades, alocação de recursos e orientação programática.
- V - participação popular.

Estão corretos os itens:

- (A) I, III, IV e V
- (B) os itens I, II, IV e V**
- (C) Somente os itens I, II e IV
- (D) Somente os itens I e II
- (E) Todos os itens estão corretos.

QUESTÃO 18- No que diz respeito aos animais peçonhentos, cujos acidentes possuem elevada repercussão na saúde pública, considere as opções abaixo e assinale a que está INCORRETA:

- (A) É importante eliminar os animais peçonhentos das regiões onde ocorrem os acidentes, utilizando-se de defensivos químicos apropriados, de modo a prevenir novos acidentes.**
- (B) Animais peçonhentos são aqueles que produzem substância tóxica e apresentam estruturas especializadas para inoculação deste veneno.
- (C) A principal medida a ser tomada com o indivíduo acidentado é procurar atendimento médico imediato e nunca fazer garrote ou torniquete.
- (D) A época de calor e chuvas é a mais favorável para a ocorrência dos acidentes, correspondendo na Região Sudeste, aos meses de dezembro a março, pois é quando os animais peçonhentos estão em maior atividade.
- (E) A forma mais eficiente de tratamento para acidentados por serpente, escorpião e algumas aranhas é o soro. O tratamento será mais eficiente quanto mais cedo o acidentado for atendido, pois o tempo é um fator determinante para a boa evolução dos casos.

QUESTÃO 19- No SUS, o cuidado com a saúde está ordenado em níveis de atenção. O médico veterinário integrante de uma equipe do Núcleo de Apoio à Saúde da Família (NASF) está inserido no nível de:

- (A) Atenção de Média Complexidade
- (B) Atenção de Alta Complexidade
- (C) Atenção Básica e de Média Complexidade
- (D) Atenção Básica, Média e de Alta Complexidade
- (E) Atenção Básica**

QUESTÃO 20- Quanto aos Núcleos de Apoio à Saúde da Família (NASFs), julgue os itens a seguir:

- I - Têm por objetivo ampliar a abrangência e o escopo das ações da atenção básica, bem como sua resolubilidade.
- II - Fazem parte da atenção básica, se constituindo como serviços com unidades físicas independentes ou especiais, e são de livre acesso para atendimento individual ou coletivo.
- III - Podem ser organizados em duas modalidades, NASF 1 e NASF 2, sendo que o médico veterinário só poderá integrar o NASF 2.
- IV - A composição de cada NASF será definida pelos gestores municipais, seguindo os critérios de prioridade identificados a partir dos dados epidemiológicos e das necessidades locais e das equipes de saúde que serão apoiadas.

Está(ao) correto(s) o(s) item(ns):

- (A) Somente o item I está correto.
- (B) Todos os itens estão corretos.
- (C) Os itens I, III e IV estão corretos.
- (D) somente o item IV está correto.
- (E) Os itens I e IV estão corretos.