



Universidade Federal Rural do Rio de Janeiro  
 Pro-reitoria de Pesquisa e Pós-graduação  
 Comissão de Residência Multiprofissional  
**Programas de Residência em Medicina Veterinária**  
 Instituto de Veterinária / Hospital Veterinário  
 Br.465, Km7, 23890-000, Seropédica-RJ  
[residenciavet.ufrrj@ufrrj.br](mailto:residenciavet.ufrrj@ufrrj.br)



## PROVAS TEÓRICAS – SELEÇÃO EM RESIDENCIA EM MEDICINA VETERINÁRIA – UFRRJ – 2023-2024

### Prova Teórica - Seleção 2024 – 1 - Residência em Medicina Veterinária - UFRRJ

#### DIAGNÓSTICO EM PARASITOLOGIA ANIMAL

**Questão 01.** São ectoparasitoides:

- (A) piretroides, fenilpirazoles, formamidinas, semicarbazonas, benzimidazois, análogos do hormônio juvenil, benzoilfenilureias e isoxazolinias.
- (B) carbamatos, piretroides, fenilpirazoles, formamidinas, semicarbazonas, neonicotinoides, análogos do hormônio juvenil, benzoilfenilureias e isoxazolinias.
- (C) carbamatos, piretroides, fenilpirazoles, formamidinas, semicarbazonas, benzimidazois, análogos do hormônio juvenil, benzoilfenilureias e isoxazolinias.
- (D) carbamatos, piretrinas, piretroides, fenilpirazoles, formamidinas, semicarbazonas, benzimidazois, análogos do hormônio juvenil, benzoilfenilureias e isoxazolinias.
- (E) carbamatos, piretrinas, piretroides, fenilpirazoles, formamidinas, semicarbazonas, benzimidazois, neonicotinoides, análogos do hormônio juvenil, benzoilfenilureias e isoxazolinias.

**Questão 02.** Dentre os nematóides parasitos de capivara, os que pertencem a superfamília Trichostrongyloidea são muito frequentes. Qual espécie dentro desta superfamília é específica de capivaras?

- (A) *Strongylus axei*
- (B) *Cooperia punctata*
- (C) *Trichostrongylus axei*
- (D) *Trichostrongylus columbriformis*
- (E) *Hydrochoerisnema anomalobursata*

**Questão 03.** Segundo Mewius e colaboradores (2021), os ovos de helmintos e oocistos de protozoários são frequentemente encontrados em amostras fecais de passeriformes. A imagem abaixo ilustra um dos achados. Qual a suspeita diagnóstica?



- (A) Ovo de *Ascaridia* sp.
- (B) Ovo de *Syngamus* sp.
- (C) Ovo de *Subulura* sp.
- (D) Ovo de *Capillaria* sp.
- (E) Ovo da Ordem Strongylida

**Questão 04.** De acordo com Teodoro e colaboradores (2019), muitos parasitos têm sido reportados em *Didelphis* sp. A simpatria e a exposição aos mesmos grupos de parasitos têm sido identificados como fatores determinantes para a infecção de helmintos em marsupiais. Assinale a alternativa que indique correspondente as formas parasitárias na imagem abaixo:



- (A) Ovo de *Cruzia tentaculata* e Ovo de Trematoda  
 (B) Ovo de *Cruzia tentaculata* e Oocisto de Coccidia  
 (C) Ovo de *Cruzia tentaculata* e Ovo de Ancylostomatidae  
 (D) Ovo de *Cruzia tentaculata* e Ovo de Trichuridae  
 (E) Ovo de *Cruzia tentaculata* e Ovo de Syngamidae

**Questão 05.** São endoparasiticidas:

- (A) Benzimidazois, imidotiazois, tetrahidropirimidinas e lactonas macrocíclicas.  
 (B) Benzimidazois, imidotiazois, tetrahidropirimidinas, lactonas macrocíclicas e piretróides.  
 (C) Benzimidazois, imidotiazois, tetrahidropirimidinas, lactonas macrocíclicas e isoxazolinás.  
 (D) Benzimidazois, imidotiazois, tetrahidropirimidinas, lactonas macrocíclicas e neonicotinóides.  
 (E) Benzimidazois, imidotiazois, tetrahidropirimidinas, lactonas macrocíclicas e semicarbazonas.

**Questão 06.** São métodos quantitativos de diagnóstico coproparasitológico:

- (A) Técnica de Baermann e Técnica de Ueno  
 (B) Técnica de Willis e Técnica de Sheather  
 (C) Exame direto e esfregaço fecal  
 (D) Técnica de Verster e Técnica de Ritchie  
 (E) Técnica de Mc Master e Técnica Mini-Flotac

**Questão 07.** As doenças parasitárias são um dos problemas de saúde mais frequentes e importantes que afetam as aves selvagens. Tanto as aves de vida livre quanto as de cativeiro, podem ser parasitadas por muitas espécies de helmintos, podendo ocasionar desde infecções assintomáticas até a morte do hospedeiro. O impacto das infecções por helmintos na manutenção e conservação de aves em cativeiro, bem como na sobrevivência de populações de animais selvagens e seus ecossistemas, ressaltam a importância do conhecimento sobre as doenças parasitárias de aves silvestres.

Leia as afirmativas abaixo e marque a opção CORRETA.

- I- Os parasitos do gênero *Ascaridia* são monoxênicos e infectam comumente aves Psittaciformes, podendo causar perda de peso, anorexia e morte;  
 II- *Eimeria* spp. é um coccídeo comumente encontrado parasitando aves;  
 III- A alta densidade populacional está correlacionada à predisposição da ocorrência de parasitoses em aves de cativeiro;  
 IV- Os zoológicos localizados em centros urbanos costumam atrair animais de vida livre, como ratos, garças, urubus e pombos. Isso facilita o contato entre animais de vida livre com os de cativeiro, mas não é um problema do ponto de vista sanitário, visto que os de vida livre se tornarão presas dos animais de zoológico, ajudando a manter seu instinto de caça.
- (A) Todas as afirmativas estão corretas.  
 (B) Apenas as afirmativas I, II e III estão corretas.  
 (C) Apenas as afirmativas I, II e IV estão corretas.  
 (D) Apenas as afirmativas III e IV estão corretas.  
 (E) Apenas as afirmativas I e II estão corretas.

**Questão 08.** Marque a opção que indica os três principais gêneros de carrapatos que podem ser encontrados parasitando animais silvestres no Brasil.

- (A) *Amblyomma*, *Ixodes* e *Haemaphysalis*  
 (B) *Rhipicephalus*, *Dermacentor* e *Argas*  
 (C) *Heterodoxus*, *Rhipicephalus* e *Amblyomma*  
 (D) *Boophilus*, *Argas* e *Haemaphysalis*  
 (E) *Ixodes*, *Dermacentor* e *Boophilus*

**Questão 09.** As capivaras são hospedeiras de uma variedade de protozoários de importância em saúde pública, como:

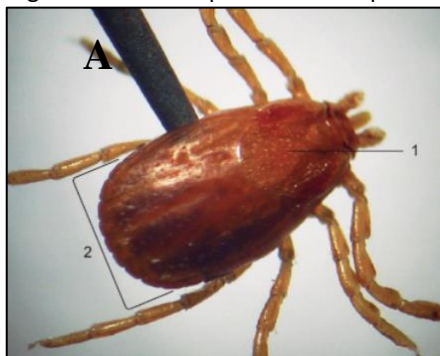
- (A) *Trypanosoma* spp.; *Toxoplasma gondii*; *Isospora* spp.; *Balantidium coli*  
 (B) *Rickettsia rickettsii*; *Eimeria* spp.; *Balantidium coli*; *Giardia* spp.  
 (C) *Rickettsia rickettsii*; *Taxorhis schistocotyle*; *Cryptosporidium parvum*; *Eimeria* spp.  
 (D) *Trypanosoma* spp.; *Toxoplasma gondii*; *Cryptosporidium parvum*; *Giardia* spp.  
 (E) *Taxorhis schistocotyle*; *Toxoplasma gondii*; *Cryptosporidium parvum*; *Isospora* spp.

**Questão 10.** Carrapatos pertencentes à família Ixodidae possuem características morfológicas que os diferenciam dos carrapatos da família Argasidae. De acordo com as características morfológicas dos ixodídeos, analise as afirmativas abaixo e assinale a alternativa INCORRETA:

- I- Larvas e ninfas possuem três pares de patas, enquanto os adultos possuem quatro pares.  
 II- Ninfas possuem quatro pares de patas, assim como os adultos, porém não apresentam dimorfismo sexual.  
 III- Larvas possuem respiração cutânea e ninfas possuem respiração traqueal.  
 IV- Larvas, ninfas e adultos (machos) possuem escudo dorsal incompleto.  
 V- Fêmeas possuem escudo dorsal incompleto e machos escudo dorsal completo.

- (A) I e IV  
 (B) II, III e V  
 (C) I, II e III  
 (D) I e V  
 (E) III e IV

**Questão 11.** Cães podem ser parasitados por várias espécies de carrapatos. Na imagem a seguir, pode-se observar os dois gêneros de carrapatos mais frequentemente encontrados em cães no Brasil. Assinale a alternativa correta:



- (A) A – *Amblyomma* sp. e B – *Rhipicephalus* sp.  
 (B) A – *Rhipicephalus* sp. e B – *Amblyomma* sp.  
 (C) A – *Rhipicephalus* sp. e B – *Dermacentor* sp.  
 (D) A – *Dermacentor* sp. e B – *Rhipicephalus* sp.  
 (E) A – *Dermacentor* sp. e B – *Amblyomma* sp.

**Questão 12.** Os carrapatos podem ser classificados quanto ao número de hospedeiros em monoxenos e heteroxenos. Assinale a alternativa correta:

- (A) Carrapatos monoxenos possuem todo o ciclo em apenas um hospedeiro, e são eles *Dermacentor nitens* e *Rhipicephalus sanguineus*.  
 (B) Carrapatos monoxenos precisam de um novo hospedeiro a cada mudança de estágio, e são eles *Amblyomma* sp. e *Rhipicephalus sanguineus*.  
 (C) Carrapatos heteroxenos precisam de um novo hospedeiro a cada mudança de estágio, e são eles *Amblyomma* sp. e *Rhipicephalus microplus*.  
 (D) Carrapatos monoxenos possuem todo o ciclo em apenas um hospedeiro, e são eles *Dermacentor nitens* e *Rhipicephalus microplus*.  
 (E) Carrapatos heteroxenos precisam de um novo hospedeiro a cada mudança de estágio, e são eles *Dermacentor nitens* e *Rhipicephalus microplus*.

**Questão 13.** Sobre a tricomonose felina é INCORRETO afirmar que:

- (A) Os locais de parasitismo em gatos são íleo, ceco, cólon
- (B) A infecção causa colite com aumento da frequência de defecação; as fezes estão semiformadas a líquidas, algumas vezes com sangue fresco ou muco.
- (C) Embora gatos de todas as idades possam ser afetados, a diarreia associada a *T. foetus* é mais comumente vista em gatos jovens e em filhotes.
- (D) O diagnóstico é realizado através de exames coproparasitológico das fezes utilizando técnicas de flutuação para a detecção dos cistos no material fecal.**
- (E) A transmissão ocorre pela via fecal-oral.

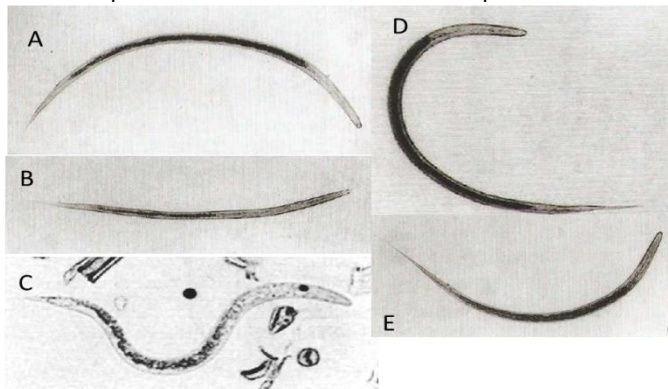
**Questão 14.** Sobre a dirofilariose em gatos, é CORRETO afirmar que:

- (A) Atualmente é causada por uma nova espécie de filarídeo denominada *Dirofilaria felinae*.
- (B) Diferente dos cães, os gatos apresentam alta microfilaremia, portanto, o diagnóstico é facilmente fechado nos exames hematológicos de rotina pela observação das microfílaras no esfregaço sanguíneo.
- (C) A transmissão ocorre por pulgas do gênero *Ctenocephalides* durante a realização do repasto sanguíneo.
- (D) O tratamento aduicida de eleição para gatos Di-hidrocloridrato de melarsomina, na dose 2,5 mg/kg, IM, repetido após 24 horas.
- (E) Em gatos, hipertensão pulmonar, insuficiência cardíaca direita e síndrome da cava são menos comuns, e, mais comumente, a presença de parasitas nas artérias pulmonares distais pode induzir uma pneumonia pulmonar difusa.**

**Questão 15.** Sobre miíases, assinale a opção INCORRETA:

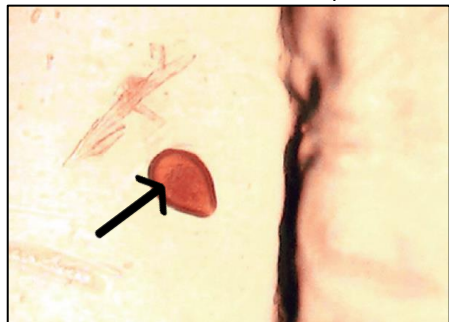
- (A) A pseudomiíase é acidental.
- (B) A miíase obrigatória é causada por larvas de moscas biontófagas.
- (C) A miíase semi-específica é causada por larvas de moscas necrobiontófagas.
- (D) *Cochliomyia hominivorax* e *Cochliomyia macellaria* são moscas necrobiontófagas.**
- (E) As miíases podem ser classificadas de acordo com a localização anatômica em cutânea, cavitária e orgânica.

**Questão 16.** Ao realizar a técnica de Ueno para uma amostra coproparasitológica, o residente do Diagnóstico em Parasitologia Animal observou ao realizar a leitura do material a presença de uma larva de *Dictyocaulus viviparus*. Dentre as figuras abaixo qual é referente a uma larva desse parasito.



- (A) A
- (B) B
- (C) C**
- (D) D
- (E) E

**Questão 17.** Em um exame coproparasitológico de equino foi observada a estrutura indicada pela seta, na figura abaixo. Sobre essa estrutura assinale a resposta correta:



- (A) Oocisto de *Eimeria caballii*
- (B) Oocisto de *Eimeria leuckarti***
- (C) Cisto de *Eimeria caballii*
- (D) Cisto de *Eimeria leuckarti*
- (E) Artefato/Semente

**Questão 18.** Na imagem abaixo de uma larva de um díptero Muscomorpha encontrado na ferida de um cão, observam-se os troncos traqueais pigmentados (1), com peritremas incompletos (2), fendas espiraculares alongadas (3), e espinhos

predominantemente em forma de V, dispostos em fileiras nos segmentos na extremidade posterior do corpo. Com base na imagem a seguir trata-se de uma larva de:



(A) *Cochliomyia hominivorax*

(B) *Cochliomyia macellaria*

(C) *Musca domestica*

(D) *Dermatobia hominis*

(E) *Lucilia sericata*

**Questão 19.** A espécie *Toxocara canis* é um ascarídeo parasita do intestino delgado de cães, com grande importância médico veterinária devido ao seu caráter zoonótico. Considerando seu ciclo biológico, assinale a opção que descreve CORRETAMENTE as maneiras do hospedeiro definitivo se infectar, e nome dado a patologia causada pela migração errática deste parasita:

(A) Ingestão de ovo larvado; via transmamária; ingestão de hospedeiros paratênicos; penetração cutânea;

(B) Penetração cutânea; via transplacentária; via transmamária; ingestão de hospedeiros paratênicos.

(C) Ingestão de L3; via transplacentária; via transmamária; ingestão de hospedeiros paratênicos.

(D) Penetração cutânea; ingestão de L2; via transmamária; ingestão de hospedeiros paratênicos.

(E) Ingestão de ovo larvado; via transplacentária; via transmamária; ingestão de hospedeiros paratênicos.

**Questão 20.** Considerando as principais espécies de cestódeos que, em seu ciclo biológico, possuem o CÃO como hospedeiro definitivo. Assinale a opção que correlaciona CORRETAMENTE a espécie parasita e sua respectiva forma larval.

(A) *Echinococcus granulosus* - Cisto hidático; *Taenia multiceps* – *Cysticercus bovis*; *Taenia hidatigena* – *Cysticercus tenuicollis*; *Taenia ovis* – *Cysticercus ovis*; *Taenia taeniformis* – *Cysticercus bovis*; *Dipylidium caninum* – Larva cisticercoide

(B) *Echinococcus granulosus* – Cisto hidático; *Taenia multiceps* – *Coenurus cerebralis*; *Taenia hidatigena* – *Cysticercus tenuicollis*; *Taenia ovis* – *Cysticercus ovis*; *Taenia taeniformis* – *Cysticercus fasciolaris*; *Dipylidium caninum* – Larva cisticercoide

(C) *Echinococcus granulosus* – Cisto hidático; *Taenia multiceps* – *Coenurus cerebralis*; *Taenia saginata* – *Cysticercus bovis*; *Taenia solium* – *Cysticercus cellulosae*; *Taenia taeniformis* – *Cysticercus fasciolaris*; *Dipylidium caninum* – Larva cisticercoide

(D) *Echinococcus granulosus* – Larva cisticercoide; *Taenia multiceps* – *Coenurus cerebralis*; *Taenia hidatigena* – *Cysticercus tenuicollis*; *Taenia ovis* – *Cysticercus ovis*; *Taenia taeniformis* – *Cysticercus fasciolaris*; *Dipylidium caninum* – Cisto hidático

(E) *Echinococcus granulosus* – Cisto hidático; *Taenia hidatigena* – *Coenurus cerebralis*; *Taenia multiceps* – *Cysticercus tenuicollis*; *Taenia ovis* – *Cysticercus cellulosae*; *Taenia taeniformis* – *Cysticercus fasciolaris*; *Dipylidium caninum* – Larva cisticercoide

**Questão 21.** Os Astigmatas são um grupo grande de ácaros relativamente similares. Considerando os ácaros escavadores causadores de sarna pertencentes à família Sarcoptidae. Assinale a alternativa que descreve CORRETAMENTE a morfologia da espécie *Sarcoptes scabiei*.

(A) Corpo oval, pernas que se projetam além dos limites do corpo, não apresenta pré-tarsos articulados. Na fêmea adulta, a abertura genital é transversal.

(B) Corpo de formato circular, pernas curtas, com pedicelos longos e não articulados, cutícula com estriações concêntrica, ausência de espinhos e ânus dorsal.

(C) Corpo oval, pernas se projetam além das margens do corpo. Aparelho bucal pontiagudo e pedicelos apresentam ventosas afuniladas.

(D) Corpo globoso, com superfície ventral achatada, cutícula finamente estriada, quelíceras adaptadas para cortar e ânus terminal.

(E) Corpo alongado com formato de charuto. Não apresentam cerdas e as pernas estão localizadas na parte anterior do corpo.

**Questão 22.** Com relação ao gênero *Leishmania*, pertencente à família Trypanosomatidae, assinale a alternativa INCORRETA:

(A) Estruturas arredondadas ou ovaladas representam as formas amastigotas deste protozoário.

(B) A forma promastigota tem como principais características morfológicas, cinetoplasto anterior e flagelo indistinguível.

(C) *Leishmania (Viannia) guyanensis* produz lesões ulceradas simples ou múltipla e não ataca a mucosa.

(D) A redução da população de mosquito do gênero *Lutzomyia* é uma importante medida de controle da leishmaniose.

(E) Na leishmaniose visceral formas amastigotas são encontradas no fígado, no baço e na medula óssea do hospedeiro vertebrado e formas promastigotas no canal alimentar do inseto.

**Questão 23.** Uma das principais finalidades dos exames laboratoriais realizados na área de parasitologia é a pesquisa de hemoparasitos. Os resultados desses exames fornecem informações que podem ser utilizadas para fins de diagnóstico e prognóstico, e são importantes ferramentas de auxílio clínico. Assinale a seguir a alternativa que NÃO representa uma técnica de pesquisa de hemoparasitos:

- (A) Técnica da gota espessa.
- (B) Técnica de Knott.
- (C) **Técnica de Coloração de Ziehl-Neelsen.**
- (D) Confeção de esfregaço sanguíneo.
- (E) Técnica do micro-hematócrito para confecção de esfregaço de capa leucocitária.

**Questão 24.** Sobre o ciclo biológico das bactérias Gram-negativas que pertencem ao gênero *Ehrlichia*, assinale a alternativa CORRETA:

- (A) *Ehrlichia* são bactérias intracelulares obrigatórias, transmitidas por vetores, especialmente insetos.
- (B) O ciclo biológico ocorre nas células parasitadas, preferencialmente nas hemácias e megacariócitos.
- (C) O cão é infectante durante todas as fases da doença, pois após a transmissão pelo vetor uma quantidade importante de hemoparasitos permanece no sangue.
- (D) O carrapato vetor só se tornará infectante quando atingir o estágio adulto do seu ciclo evolutivo.
- (E) **O ciclo de *Ehrlichia canis* é constituído por três fases: penetração dos corpúsculos elementares nas células parasitadas, multiplicação com a formação do corpo inicial e formação das mórulas.**

#### QUESTÕES DE POLÍTICAS PÚBLICAS EM SAÚDE

**Questão 25.** Ao conjunto de ações que proporcionam o conhecimento, a detecção ou prevenção de qualquer mudança nos fatores determinantes e condicionantes de saúde individual ou coletiva, com a finalidade de recomendar e adotar as medidas de prevenção e controle das doenças ou agravos, denomina-se:

- (A) Vigilância Sanitária
- (B) Vigilância Ambiental
- (C) Vigilância em Saúde
- (D) **Vigilância Epidemiológica**
- (E) Nenhuma das alternativas anteriores

**Questão 26.** O órgão colegiado composto por representantes do governo, prestadores de serviço, profissionais de saúde e usuários, e que atua na formulação de estratégias e no controle da execução da política de saúde na instância correspondente, inclusive nos aspectos econômicos e financeiros, cujas decisões serão homologadas pelo chefe do poder legalmente constituído em cada esfera do governo é denominado:

- (A) Conferência de Saúde
- (B) **Conselho de Saúde**
- (C) Conselho Nacional de Secretários Municipais de Saúde
- (D) Conselho Nacional de Secretários de Saúde
- (E) Fundo Nacional de Saúde

**Questão 27.** São Diretrizes do Sistema Único de Saúde e da Rede de Atenção à Saúde a serem operacionalizados na Atenção Básica, EXCETO:

- (A) Regionalização e Hierarquização
- (B) Territorialização
- (C) População Adscrita
- (D) Cuidado centrado na pessoa
- (E) **Universalidade**

**Questão 28.** Com base na Resolução RDC Nº222, de 28 de março de 2018, a qual regulamenta as Boas Práticas de Gerenciamento dos Resíduos de Serviços de Saúde e dá outras providências, analise as afirmações abaixo e marque a alternativa INCORRETA.

- (A) **Os RSS do Grupo A precisam ser obrigatoriamente tratados e após o tratamento são considerados rejeitos e devem ser acondicionados em saco branco leitoso.**
- (B) Os RSS devem ser segregados no momento de sua geração, conforme classificação por Grupos, em função do risco presente.
- (C) Os sacos para acondicionamento de RSS do grupo A devem ser substituídos ao atingirem o limite de 2/3 (dois terços) de sua capacidade ou então a cada 48 (quarenta e oito) horas, independentemente do volume, visando o conforto ambiental e a segurança dos usuários e profissionais.

- (D) Os RSS do Grupo D devem ser acondicionados de acordo com as orientações dos órgãos locais responsáveis pelo serviço de limpeza urbana.
- (E) Os RSS líquidos devem ser acondicionados em recipientes constituídos de material compatível com o líquido armazenado, resistentes, rígidos e estanques, com tampa que garanta a contenção do RSS e identificação.

**Questão 29.** A Portaria de Consolidação nº 5, de 28 de setembro de 2017 define as ações e os serviços de saúde voltados para vigilância, prevenção e controle de zoonoses e de acidentes causados por animais peçonhentos e venenosos, de relevância para a saúde pública. São considerados animais de relevância para a saúde pública, EXCETO:

- (A) vetor, hospedeiro, reservatório, portador, amplificador ou suspeito para alguma zoonose de relevância para a saúde pública, quanto à transmissão de agente etiológico para humanos.
- (B) suscetível para alguma zoonose de relevância para a saúde pública, quando em situações de risco quanto à transmissão de agente etiológico para humanos.
- (C) venenoso ou peçonhento de relevância para a saúde pública.
- (D) causador de agravo que represente risco de transmissão de doença para a população humana.
- (E) **Todo animal que co-habita o mesmo ambiente que o ser humano.**

**Questão 30.** Com base na Portaria Nº 782, de 15 de março de 2017, que define a relação das epizootias de notificação compulsória e suas diretrizes para notificação em todo o território nacional, são consideradas doenças de notificação compulsória imediata, com base na vigilância animal, EXCETO:

- (A) Febre Amarela
- (B) Raiva
- (C) Peste
- (D) **Morte de aves silvestres**
- (E) Influenza

Prova Teórica - Seleção 2024 – 2 Residência em Medicina Veterinária- UFRRJ

DIAGNÓSTICO EM PARASITOLOGIA ANIMAL

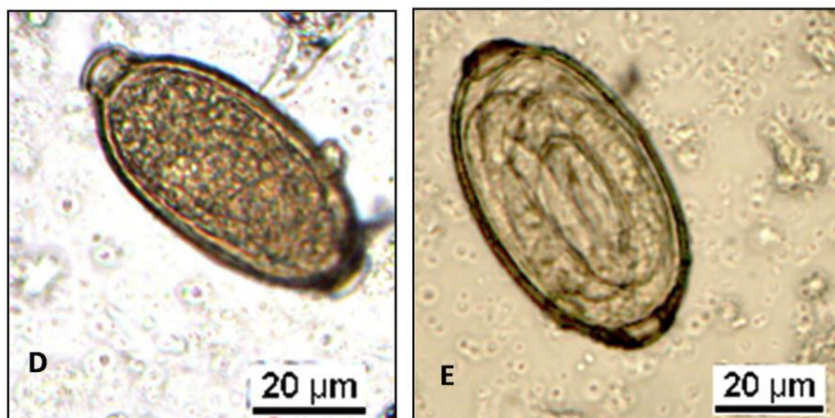
**QUESTÃO 01.** Inúmeros grupamentos são empregados no controle de ectoparasitos de animais. Dentre eles nos últimos anos, as isoxazolinas têm se destacado. Assinale a alternativa que todos os fármacos pertencem a este grupamento:

- (A) Lotilaner, sarolaner, flumetrina e fipronil.
- (B) Lotilaner, sarolaner, afoxolaner e fluralaner**
- (C) Sarolaner, afoxolaner, dinotefuran e fluralaner
- (D) Sarolaner, fluralaner, dinotefuran e fipronil
- (E) Sarolaner, fluralaner, piriproxifen e dinotefuran

**QUESTÃO 02.** Dentre os nematóides parasitos de capivara, qual espécie podemos observar formas adultas sendo eliminadas junto as fezes com frequência?

- (A) *Viannella hydrochoeri*
- (B) *Trichostrongylus axei*
- (C) *Protozoophaga obesa*
- (D) *Monoecocestus hydrochoeri***
- (E) *Hydrochoerisnema anomalobursata*

**QUESTÃO 03.** De acordo com Teodoro et al. (2019), muitos parasitos têm sido reportados em *Didelphis* sp. A simpatria e a exposição aos mesmos grupos de parasitos têm sido identificados como fatores determinantes para a infecção de helmintos em marsupiais. Assinale a alternativa que corresponda as Famílias das formas parasitárias nas imagens abaixo, respectivamente:



Fonte: Teodoro et al. (2019)

- (A) Eimeriidae e Boopidae
- (B) Eimeriidae e Trichuridae
- (C) Trichuridae e Syngamidae**
- (D) Trichuridae e Ascarididae
- (E) Trichuridae e Ancylostomatidae

**QUESTÃO 04.** Dentre os parasitos abaixo quais são encontrados parasitando galinhas:

- (A) *Raillietia* sp., *Ascaridia galli*, *Dermanyssus gallinae* e *Oxyspirura mansoni*
- (B) *Tetrameres confusa*, *Raillietia* sp., *Dermanyssus gallinae* e *Menopon gallinae*
- (C) *Menopon gallinae*, *Knemidokoptes* sp., *Heterakis gallinarum* e *Spirocerca lupi*
- (D) *Heterakis gallinarum*, *Ascaridia galli*, *Dermanyssus gallinae* e *Sarcoptes scabiei*
- (E) *Tetrameres confusa*, *Oxyspirura mansoni*, *Dermanyssus gallinae* e *Menopon gallinae***



**QUESTÃO 05.** No raspado de pele de um suíno com lesões erupções papulares, acompanhadas de eritema e prurido na orelha e na face observou-se um ácaro com as seguintes características: Corpo Globoso, Gnatossoma Cônico, Corpo estriado com áreas escamosas e espinhos curtos e grossos na face dorsal, ânus terminal, patas curtas, pedicelo longo e não segmentado, ventosas nas patas I e II, trata-se de um exemplar:

- (A) Macho de *Sarcoptes scabiei*
- (B) Fêmea de *Sarcoptes scabiei*
- (C) Fêmea de *Demodex phylloides*
- (D) Macho de *Demodex phylloides*
- (E) Macho de *Psoroptes ovis* var. *suis*

**QUESTÃO 06.** As doenças parasitárias são um dos problemas de saúde mais frequentes e importantes que afetam as aves selvagens. Tanto as aves de vida livre quanto as de cativeiro, podem ser parasitadas por muitas espécies de helmintos, podendo ocasionar desde infecções assintomáticas até a morte do hospedeiro. O impacto das infecções por helmintos na manutenção e conservação de aves em cativeiro, bem como na sobrevivência de populações de animais selvagens e seus ecossistemas, ressaltam a importância do conhecimento sobre as doenças parasitárias de aves silvestres.

Leia as afirmativas abaixo e marque a opção CORRETA.

- I - Os parasitos do gênero *Ascaridia* são monoxênicos e infectam comumente aves Psittaciformes, podendo causar perda de peso, anorexia e morte;
- II - *Eimeria* spp. é um coccídeo comumente encontrado parasitando aves;
- III - A alta densidade populacional não está correlacionada à predisposição da ocorrência de parasitoses em aves de cativeiro;
- IV - Os zoológicos localizados em centros urbanos costumam atrair animais de vida livre, como ratos, garças, urubus e pombos. Isso facilita o contato entre animais de vida livre com os de cativeiro, mas não é um problema do ponto de vista sanitário, visto que os de vida livre se tornarão presas dos animais de zoológico, ajudando a manter seu instinto de caça.

- (A) Todas as afirmativas estão corretas.
- (B) Apenas as afirmativas I, II e III estão corretas.
- (C) Apenas as afirmativas I, II e IV estão corretas.
- (D) Apenas as afirmativas III e IV estão corretas.
- (E) Apenas as afirmativas I e II estão corretas.

**QUESTÃO 07.** Marque a opção que indica os três principais gêneros de carrapatos que podem ser encontrados parasitando animais silvestres no Brasil.

- (A) *Amblyomma*, *Ixodes* e *Haemaphysalis*
- (B) *Rhipicephalus*, *Dermacentor* e *Argas*
- (C) *Heterodoxus*, *Rhipicephalus* e *Amblyomma*
- (D) *Amblyomma*, *Knemidocoptes* e *Haemaphysalis*
- (E) *Ixodes*, *Dermacentor* e *Knemidocoptes*

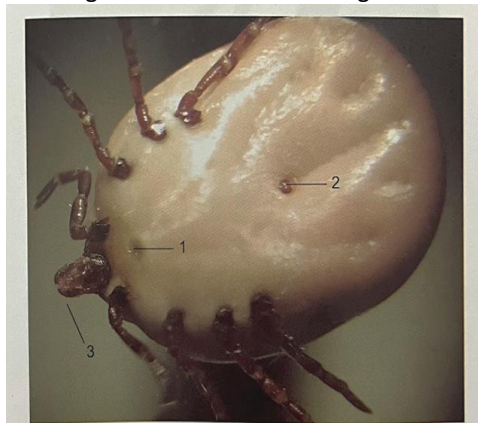
**QUESTÃO 08.** As capivaras são hospedeiras de uma variedade de endoparasitos gastrintestinais, sendo o helminto de maior importância para saúde pública à espécie:

- (A) *Fasciola hepatica*
- (B) *Toxoplasma gondii*
- (C) *Viannella hydrochoeri*
- (D) *Trichostrongylus axei*
- (E) *Taxorchis schistocotyle*

**QUESTÃO 09.** Assinale os gêneros que compreendem a família Ixodidae e como eles são chamados:

- (A) *Dermacentor*, *Rhipicephalus*, *Argas* e *Ornithodoros*; carrapatos moles  
 (B) *Amblyomma*, *Dermacentor*, *Ornithodoros* e *Otobius*; carrapatos moles  
 (C) *Haemaphysalis*, *Amblyomma*, *Argas* e *Ornithodoros*; carrapatos duros  
 (D) *Rhipicephalus*, *Haemaphysalis*, *Ixodes* e *Otobius*; carrapatos duros  
 (E) *Haemaphysalis*, *Ixodes*, *Dermacentor* e *Amblyomma*; carrapatos duros

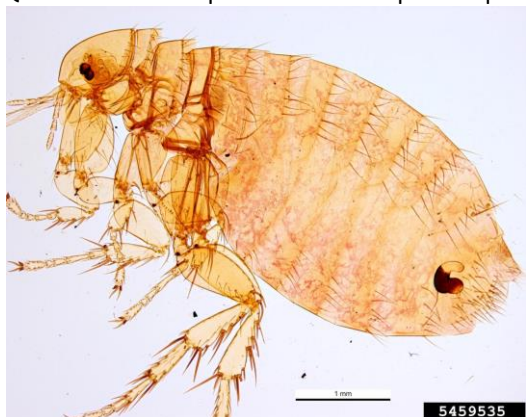
**QUESTÃO 10.** Após as fêmeas dos carrapatos ixodídeos se ingurgitarem do sangue do hospedeiro, elas passam a se chamar teleóginas. De acordo com a figura abaixo, assinale a alternativa correta em relação aos números:



Fonte: Monteiro (2017)

- (A) (1) Abertura genital, (2) abertura do estigma e (3) gnatossoma  
 (B) (1) Ânus, (2) abertura genital e (3) abertura bucal  
 (C) (1) Abertura bucal, (2) ânus e (3) abertura do estigma  
 (D) (1) Abertura genital, (2) ânus e (3) gnatossoma  
 (E) (1) Abertura do estigma, (2) abertura genital e (3) gnatossoma

**QUESTÃO 11.** Marque a alternativa que indique o diagnóstico e descrição morfológica correta do exemplar de pulga abaixo.



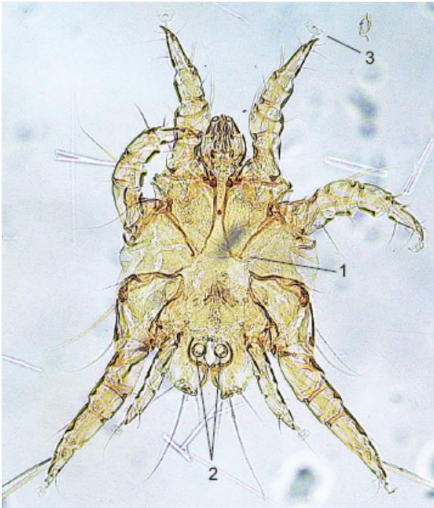
Fonte: [forestryimages.org](http://forestryimages.org)

- (A) *Xenopsylla*, fêmea, corpo achatado lateralmente, aparelho bucal do tipo picador-sugador, Presença de cerdas na região occipital (pós-antenal) cujo pontos de implantação, se unem, formando a letra "V", patas metatorácicas adaptadas ao salto, sutura na mesopleura e espermateca pigmentada.  
 (B) *Pulex* fêmea, corpo achatado lateralmente, aparelho bucal do tipo picador-sugador, presença de cerda pré-ocular e uma cerda occipital, patas metatorácicas adaptadas ao salto, ausência de sutura na mesopleura e espermateca não pigmentada.  
 (C) *Ctenocephalides* fêmea, corpo achatado lateralmente, aparelho bucal do tipo picador-sugador, presença de ctenídeos genais e pronotais, patas metatorácicas adaptadas ao salto, presença de sutura na mesopleura, espermateca não pigmentada.  
 (D) *Xenopsylla*, macho, corpo achatado lateralmente, aparelho bucal do tipo picador-sugador, Presença de cerdas na região occipital (pós-antenal) cujo pontos de implantação, se unem, formando a letra "V", patas metatorácicas adaptadas ao salto, sutura na mesopleura e presença de edeago.  
 (E) *Pulex* macho, corpo achatado lateralmente, aparelho bucal do tipo picador-sugador, presença de cerda pré-ocular e uma cerda occipital, patas metatorácicas adaptadas ao salto, ausência de sutura na mesopleura e presença de edeago.

**QUESTÃO 12.** Marque a questão em que todos os gêneros listados são parasitos de aves:

- (A) *Plasmodium*, *Haemoproteus* e *Leucocytozoon*  
 (B) *Babesia*, *Plasmodium* e *Leucocytozoon*  
 (C) *Haemoproteus*, *Hepatozoon* e *Leucocytozoon*  
 (D) *Babesia*, *Mycoplasma* e *Plasmodium*  
 (E) *Haemoproteus*, *Plasmodium* e *Babesia*

**QUESTÃO 13.** Ao analisar a imagem do ácaro abaixo, recuperado de um raspado periauricular de um furão, é possível chegar ao diagnóstico de:



Fonte: Monteiro (2017), página 86

- (A) *Notoedres* sp., macho, apresenta corpo ovóide, com gnatossoma curto e robusto, patas curtas e robustas, com ventosas nas patas I, II e IV e ânus dorsal.
- (B) *Sarcoptes* sp., macho, apresenta corpo ovóide, com gnatossoma curto e robusto, patas curtas e robustas, com ventosas nas patas I, II e IV com ânus dorsal.
- (C) *Otodectes* sp., macho, apresenta corpo ovóide, gnatossoma em forma de cone, epímeros convergentes, ventosas em todas as patas, pedicelo curto e não segmentado, com om ventosas copulatórias e sem tubérculos abdominais
- (D) *Otodectes* sp., fêmea, apresenta corpo ovóide, gnatossoma em forma de cone, epímeros convergentes, ventosas nas patas I e II, pedicelo curto e não segmentado, com om ventosas copulatórias e sem tubérculos abdominais
- (E) *Notoedres* sp., fêmea, apresenta corpo ovóide, com gnatossoma curto e robusto, patas curtas e robustas, com ventosas nas patas I e II, com ânus dorsal.

**QUESTÃO 14.** As espécies do gênero *Demodex* listadas abaixo possuem como hospedeiros respectivamente:

*D. folliculorum*, *D. caprae*, *D. gatoi* e *D. phylloides*

- (A) Cães, ovinos, gatos e suínos
- (B) Humanos, caprinos, gatos e suínos
- (C) Suínos, caprinos, gatos e bovinos
- (D) Humanos, caprinos, gatos e bovinos
- (E) Suínos, caprinos, gatos e equinos

**QUESTÃO 15.** Na técnica de coprocultura de Robert & O'Sullivan (1950) realizada com fezes de bovinos, podemos observar larvas dos seguintes gêneros:

- (A) *Fasciola*, *Trichuris*, *Cooperia*
- (B) *Neoascaris*, *Trichuris*, *Fasciola*
- (C) *Cooperia*, *Trichuris*, *Haemonchus*
- (D) *Haemonchus*, *Neoascaris*, *Trichuris*
- (E) *Haemonchus*, *Oesophagostomum*, *Trichostrongylus*

**QUESTÃO 16.** Ovos do tipo Strongyloidea se caracterizam por apresentar:

- (A) casca espessa, com uma larva no seu interior
- (B) casca dupla e fina, com mórula no seu interior
- (C) casca espessa, com única célula no seu interior
- (D) casca dupla e fina, com uma larva no seu interior
- (E) casca espessa, bioperculado, com mórula no seu interior

**QUESTÃO 17.** Os bezerros do seu João apresentam emagrecimento progressivo, mucosas anêmicas e diarreia. A suspeita do Veterinário é que as ovelhas estejam parasitadas por helmintos do tipo Strongyloidea. Para o diagnóstico correto o Veterinário coletou fezes de 10% do rebanho e enviou para o laboratório de diagnóstico em parasitologia do LQEPV a fim de avaliar a carga parasitária dos animais. Das técnicas descritas abaixo qual deve ser realizada e como deve ser realizada pelos residentes em parasitologia, para determinar o OPG (ovos por grama de fezes):

- (A) Técnica de Gordon e Whitlock, realizada com 2 gramas de fezes, solução saturada e câmara de McMaster, e o total de ovos contados na câmara multiplicado por 50.
- (B) Técnica de Gordon e Whitlock, realizada com 4 gramas de fezes, solução saturada e câmara de McMaster, e o total de ovos contados na câmara multiplicado por 100.
- (C) Técnica de Gordon e Whitlock, realizada com 4 gramas de fezes, solução saturada e câmara de McMaster, e o total de ovos contados na câmara multiplicado por 50**
- (D) Técnica de Gordon e Whitlock, realizada com 2 gramas de fezes, solução saturada e câmara de McMaster, e o total de ovos contados na câmara multiplicado por 100.
- (E) Técnica de Willis, realizada com 5 gramas de fezes, solução saturada e tubo de ensaio comum e o total de ovos contados na câmara multiplicado por 100.

**QUESTÃO 18.** A espécie *Toxocara canis* é um ascarídeo parasita do intestino delgado de cães, com grande importância médica veterinária devido ao seu caráter zoonótico. Considerando seu ciclo biológico, assinale a opção que descreve CORRETAMENTE as maneiras do hospedeiro definitivo se infectar, e nome dado a patologia causada pela migração errática deste parasita:

- (A) Ingestão de ovo larvado; via transmamária; ingestão de hospedeiros paratênicos; penetração cutânea;
- (B) Penetração cutânea; via transplacentária; via transmamária; ingestão de hospedeiros paratênicos.
- (C) Ingestão de ovo larvado; via transplacentária; via transmamária; ingestão de hospedeiros paratênicos.**
- (D) Ingestão de L3; via transplacentária; via transmamária; ingestão de hospedeiros paratênicos.
- (E) Penetração cutânea; ingestão de L2; via transmamária; ingestão de hospedeiros paratênicos.

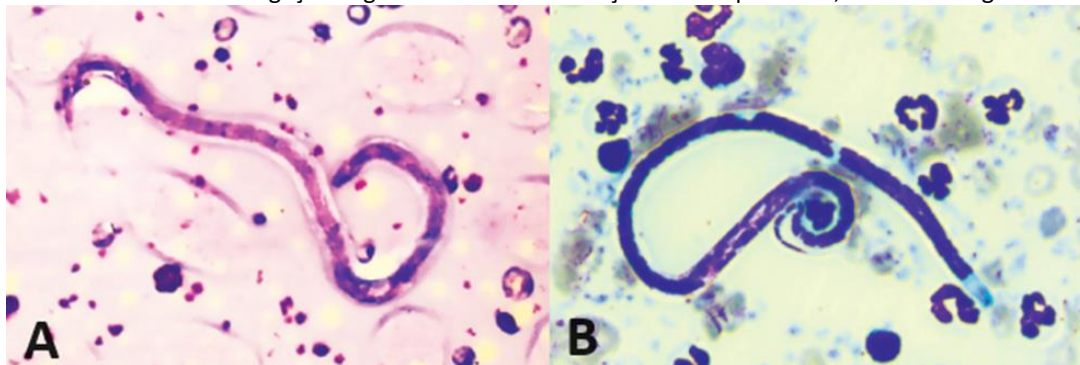
**QUESTÃO 19.** Considerando as principais espécies de cestódeos que, em seu ciclo biológico, possuem o CÃO como hospedeiro definitivo. Assinale a opção que correlaciona CORRETAMENTE a espécie parasita e sua respectiva forma larval.

- (A) *Echinococcus granulosus* – Cisto hidático; *Taenia multiceps* – *Coenurus cerebralis*; *Taenia hidatigena* – *Cysticercus tenuicollis*; *Taenia ovis* – *Cysticercus ovis*; *Taenia taeniformis* – *Cysticercus fasciolaris*; *Dipylidium caninum* – Larva cisticercoide**
- (B) *Echinococcus granulosus* – Cisto hidático; *Taenia multiceps* – *Cysticercus bovis*; *Taenia hidatigena* – *Cysticercus tenuicollis*; *Taenia ovis* – *Cysticercus ovis*; *Taenia taeniformis* – *Cysticercus bovis*; *Dipylidium caninum* – Larva cisticercoide
- (C) *Echinococcus granulosus* – Cisto hidático; *Taenia multiceps* – *Coenurus cerebralis*; *Taenia saginata* – *Cysticercus bovis*; *Taenia solium* – *Cysticercus cellulosae*; *Taenia taeniformis* – *Cysticercus fasciolaris*; *Dipylidium caninum* – Larva cisticercoide
- (D) *Echinococcus granulosus* – Larva cisticercoide; *Taenia multiceps* – *Coenurus cerebralis*; *Taenia hidatigena* – *Cysticercus tenuicollis*; *Taenia ovis* – *Cysticercus ovis*; *Taenia taeniformis* – *Cysticercus fasciolaris*; *Dipylidium caninum* – Cisto hidático
- (E) *Echinococcus granulosus* – Cisto hidático; *Taenia hidatigena* – *Coenurus cerebralis*; *Taenia multiceps* – *Cysticercus tenuicollis*; *Taenia ovis* – *Cysticercus cellulosae*; *Taenia taeniformis* – *Cysticercus fasciolaris*; *Dipylidium caninum* – Larva cisticercoide

**QUESTÃO 20.** Os Astigmatas são um grupo grande de ácaros relativamente similares. Considerando os ácaros escavadores causadores de sarna pertencentes à família Sarcoptidae. Assinale a alternativa que descreve CORRETAMENTE a morfologia da espécie *Sarcoptes scabiei*.

- (A) Corpo oval, pernas que se projetam além dos limites do corpo, não apresenta pré-tarsos articulados. Na fêmea adulta, a abertura genital é transversal.
- (B) Corpo de formato circular, pernas curtas, com pedicelos longos e não articulados, cutícula com estriações concêntrica, ausência de espinhos e ânus dorsal.
- (C) Corpo oval, pernas se projetam além das margens do corpo. Aparelho bucal pontiagudo e pedicelos apresentam ventosas afuniladas.
- (D) Corpo globoso, com superfície ventral achatada, cutícula finamente estriada, quelíceras adaptadas para cortar e ânus terminal.**
- (E) Corpo alongado com formato de charuto. Não apresentam cerdas e as pernas estão localizadas na parte anterior do corpo.

**QUESTÃO 21.** As imagens abaixo (A e B) ilustram respectivamente microfírias (L1) de *Dirofilaria immitis* e *Dipetalonema reconditum* em esfregaço sanguíneo de cão. Em relação a esses parasitos, assinale a seguir a alternativa CORRETA:



Fonte: Monteiro (2017)

(A) *Dipetalonema reconditum*, assim como *Dirofilaria immitis* tem como hospedeiro intermediário mosquitos da família Culicidae.

(B) Adultos de *Dipetalonema reconditum* localizam-se nos tecidos subcutâneo e perirrenal e na cavidade peritoneal de cães.

(C) Adultos de *Dirofilaria immitis* localizam-se na circulação sanguínea, ventrículo direito e artéria pulmonar de cães.

(D) Uma das principais características morfológicas de *Dipetalonema reconditum* é a cauda de machos e fêmeas que termina com dois apêndices cônicos e o tamanho, sendo longos e finos e bem maiores que *Dirofilaria immitis*.

(E) Para diagnóstico de dirofilariose é necessário fazer o diagnóstico diferencial com relação a *Dipetalonema reconditum* cujas microfírias não apresentam bainha.

**QUESTÃO 22.** A pequena babesia, causadora da piroplasmose felina, que pode ser confundida com *Cytauxzoon felis* quando encontrada em esfregaço sanguíneo é denominada:

(A) *Babesia vogeli*

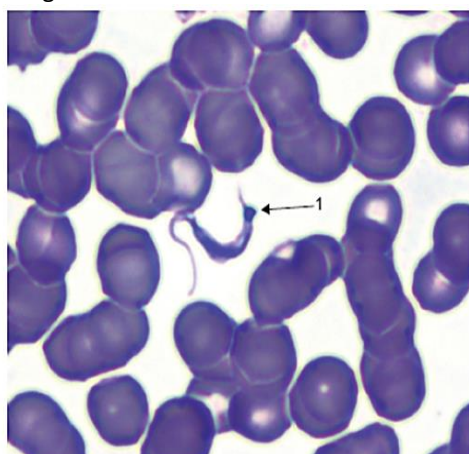
(B) *Babesia gibsoni*

(C) *Babesia felis*

(D) *Rangelia vitalli*

(E) *Babesia bigemina*

**QUESTÃO 23.** *Trypanosoma cruzi*, agente etiológico da doença de Chagas na América do Sul, tem como hospedeiros definitivos humanos, primatas, cães, gatos e reservatórios silvestres e hospedeiros intermediários hemípteros (barbeiros). Esse protozoário pode ser encontrado em esfregaço sanguíneo e possui características morfológicas que auxiliam na sua identificação, como formato em "C", extremidades pontiagudas e corpo achatado. Em relação às características morfológicas de *Trypanosoma cruzi* assinale a alternativa que corresponde a estrutura indicada pela seta (1) na figura a seguir:



(A) Núcleo.

(B) Cinetoplasto.

(C) Flagelo.

(D) Membrana ondulante.

(E) Corpúsculo glandular.

Fonte: Monteiro (2017)

**QUESTÃO 24.** As capivaras podem ser parasitadas por diversas espécies de helmintos e protozoários (Souza et al., 2021). Indique a alternativa correspondente as formas parasitárias encontradas em amostras fecais de capivaras, respectivamente:



Fonte: Souza et al.(2021)

- (A) 1- cisto, 2-oocisto, 3-ovo larvado, 4-ovo  
 (B) 1- cisto, 2-oocisto, 3- ovo larvado, 4-ovo  
 (C) 1 – ovo, 2-ovo com embrião hexacanto, 3-cisto, 4-cisto  
 (D) 1- ovo, 2- ovo com embrião hexacanto, 3- oocisto, 4-ovo  
 (E) 1- ovo, 2- ovo com embrião hexacanto, 3 – ovo larvado, 4 -oocisto

### QUESTÕES DE POLÍTICAS PÚBLICAS EM SAÚDE

**QUESTÃO 25.** Considerando a Portaria do Ministério da Saúde nº 782, de 15 de março de 2017 (define a relação das epizootias de notificação compulsória e suas diretrizes para notificação em todo o território nacional) e a Resolução da Secretaria Estadual de Saúde (RJ) n.º2485 de 18 de outubro de 2021 (Dispõe sobre a relação de doenças e agravos de notificação compulsória e vigilância sentinela), identifique as Doenças de Notificação Compulsória (DNC) e os Eventos de Saúde Pública (ESP). Posteriormente, assinale a alternativa correspondente à sequência correta.

1. Morte de primatas não humanos;
  2. Exposição a contaminantes químicos;
  3. Doença de origem desconhecida;
  4. Esporotricose animal;
  5. Morte de aves silvestres.
- (A) ESP; ESP; DNC; DNC; ESP.  
 (B) ESP; ESP; ESP; DNC; DNC.  
 (C) ESP; ESP; ESP; DNC; ESP.  
 (D) DNC; ESP; ESP; DNC; DNC.  
 (E) DNC; DNC; ESP; DNC; ESP.

**QUESTÃO 26.** Com base na Resolução do CFMV, nº 1138, de 16 de dezembro de 2016, que aprova o Código de Ética do Médico Veterinário, analise as alternativas abaixo e marque a INCORRETA.

- (A) É um princípio fundamental empenhar-se para melhorar as condições de bem-estar, saúde animal, humana, ambiental, e os padrões de serviços médicos veterinários.  
 (B) O médico veterinário será responsabilizado pelos atos que, no exercício da profissão, praticar com dolo ou culpa, respondendo civil e penalmente quando deixar de esclarecer ao cliente sobre as consequências socioeconômicas, ambientais e de saúde pública, provenientes das enfermidades de seus pacientes;  
 (C) Tomando por objetivo a preservação do sigilo profissional, o médico veterinário poderá prestar a empresas ou seguradoras, qualquer informação técnica sobre paciente ou cliente sem expressa autorização do responsável legal, exceto nos casos de ato praticado com dolo ou má fé por uma das partes ou quando houver risco à saúde pública, ao meio ambiente ou por força judicial;  
 (D) O médico veterinário deve evitar agressão ao ambiente por meio de resíduos resultantes da exploração e da indústria animal que possam colocar em risco a saúde do animal e do homem;  
 (E) É dever do médico veterinário fornecer informações de interesse da saúde pública e de ordem econômica às autoridades competentes nos casos de enfermidades de notificação obrigatória;

**QUESTÃO 27.** De acordo com a Lei 8.080 de 19 de setembro de 1990 que dispõe sobre as condições para promoção, proteção e recuperação da saúde, a organização e o funcionamento dos serviços correspondentes e dá outras providências, são atribuições comuns da União, Estados, Distrito Federal e dos Municípios, em seu âmbito administrativo:

- I. definição das instâncias e mecanismos de controle, avaliação e de fiscalização das ações e serviços de saúde.
  - II. acompanhamento, avaliação e divulgação do nível de saúde da população e das condições ambientais.
  - III. participação de formulação da política e da execução das ações de saneamento básico e colaboração na proteção e recuperação do meio ambiente.
  - IV. elaboração de normas para regular as atividades de serviços privados de saúde, tendo em vista a sua relevância pública.
  - V. realizar pesquisas e estudos na área de saúde.
- (A) Somente as assertivas I, II, III e V estão corretas  
(B) Somente as assertivas I, II, III e IV estão corretas  
(C) Somente as assertivas II, III e IV estão corretas  
(D) Somente as assertivas I, II e III estão corretas.  
(E) Todas as assertivas estão corretas.

**QUESTÃO 28.** Ainda de acordo com a Resolução - RDC Nº 222, de 28 de março de 2018, que regulamenta as Boas Práticas de Gerenciamento dos Resíduos de Serviços de Saúde (RSS) e dá outras providências, a identificação dos grupos dos RSS é realizada da seguinte maneira:

- (A) O grupo A é representado pelo símbolo internacional de presença de radiação ionizante (trifólio de cor magenta ou púrpura) em rótulo de fundo amarelo, acrescido da expressão MATERIAL RADIOATIVO, REJEITO RADIOATIVO ou RADIOATIVO.  
(B) O grupo B é identificado pelo símbolo de risco biológico, com rótulo de fundo branco, desenho e contorno preto, acrescido da inscrição de RESÍDUO PERFUROCORTANTE ou PERFUROCORTANTE.  
(C) O grupo C é identificado, no mínimo, pelo símbolo de risco biológico, com rótulo de fundo branco, desenho e contornos pretos, acrescido da expressão RESÍDUO INFECTANTE.  
(D) O grupo D deve ser identificado conforme definido pelo órgão de limpeza urbana.  
(E) O grupo E é identificado por meio de símbolo e frase de risco associado à periculosidade do resíduo químico.

**QUESTÃO 29.** O Conselho de Saúde atua na formulação de estratégias e no controle da execução da política de saúde na instância correspondente, inclusive nos aspectos econômicos e financeiros, cujas decisões serão homologadas pelo chefe do poder legalmente constituído em cada esfera do governo. A composição do Conselho de Saúde se dá:

- (A) Somente por representantes do governo.  
(B) Somente por representantes do governo e prestadores de serviço.  
(C) Somente por representantes do governo e profissionais de saúde.  
(D) Por representantes do governo, prestadores de serviço, profissionais de saúde e usuários.  
(E) Somente por representantes do governo, prestadores de serviço, profissionais de saúde.

**QUESTÃO 30.** São consideradas ações e serviços públicos de saúde voltados para a vigilância, a prevenção e o controle de zoonoses e de acidentes causados por animais peçonhentos e venenosos, de relevância para a saúde pública, EXCETO:

- (A) desenvolvimento e execução de ações, atividades e estratégias de educação em saúde visando à guarda ou à posse responsável de animais para a prevenção das zoonoses;  
(B) desenvolvimento e execução de ações, atividades e estratégias de controle da população de animais, que devam ser executadas em situações excepcionais, em áreas determinadas, por tempo definido, para o controle da propagação de zoonoses de relevância para a saúde pública;  
(C) recepção somente de animais vivos quando forem de relevância para a saúde pública;  
(D) gerenciamento de resíduos de serviços de saúde gerados pelas ações de vigilância de zoonoses de relevância para a saúde pública;  
(E) manutenção e cuidados básicos de animais recolhidos em estabelecimento responsável por vigilância de zoonoses pertencente ao Sistema Único de Saúde (SUS).

Prova Teórica - Seleção 2023 – 1- Residência em Medicina Veterinária – UFRRJ

DIAGNÓSTICO EM PARASITOLOGIA ANIMAL

**QUESTÃO 01.** Marque a alternativa que estão listados os grupamentos cujos fármacos têm atividade ectoparasiticida:

- (A) carbamatos, piretrinas, piretroides, fenilpirazoles, formamidas, semicarbazonas, neonicotinoides, reguladores de crescimento e isoxazolininas.
- (B) piretrinas, piretroides, fenilpirazoles, formamidas, semicarbazonas, benzimidazóis e isoxazolininas.
- (C) carbamatos, piretrinas, piretroides, fenilpirazoles, formamidas, semicarbazonas, benzimidazóis e isoxazolininas.
- (D) carbamatos, piretrinas, piretroides, fenilpirazoles, formamidas, semicarbazonas, benzimidazóis, reguladores de crescimento e isoxazolininas.
- (E) carbamatos, piretrinas, piretroides, fenilpirazoles, formamidas, semicarbazonas, benzimidazóis, neonicotinoides, reguladores de crescimento e isoxazolininas.

**QUESTÃO 02.** Dentre os ascarídeos que são parasitos de animais domésticos, quais espécies são parasitos de suínos e equídeos respectivamente:

- (A) *Parascaris suum* e *Toxocara equorum*
- (B) *Parascaris suum* e *Ascaris equorum*
- (C) *Ascaris suum* e *Ascaris equorum*
- (D) *Ascaris suum* e *Toxocara equorum*
- (E) *Ascaris suum* e *Parascaris equorum*

**QUESTÃO 03.** São parasitos de equídeos:

- (A) *Amblyomma dubitatum*, *Strongylus equinus*, *Anoplocephala perfoliata* e *Trichostrongylus axei*.
- (B) *Amblyomma dubitatum*, *Strongylus vulgaris*, *Anoplocephala perfoliata* e *Trichostrongylus columbriformis*.
- (C) *Amblyomma dubitatum*, *Strongylus edentatus*, *Anoplocephala perfoliata* e *Trichostrongylus columbriformis*.
- (D) *Amblyomma sculptum*, *Strongylus equinus*, *Anoplocephala perfoliata* e *Trichostrongylus axei*.
- (E) *Amblyomma sculptum*, *Strongylus vulgaris*, *Anoplocephala perfoliata* e *Trichostrongylus columbriformis*.

**QUESTÃO 04.** São parasitos de suínos:

- (A) *Trichuris suis*, *Hyostrongylus rubidus*, *Strongyloides ransomi* e *Metastrongylus salmi*.
- (B) *Trichuris discolor*, *Hyostrongylus rubidus*, *Strongyloides ransomi* e *Metastrongylus salmi*.
- (C) *Trichuris porci*, *Hyostrongylus rubidus*, *Strongyloides ransomi* e *Metastrongylus salmi*.
- (D) *Capillaria discolor*, *Hyostrongylus rubidus*, *Strongyloides ransomi* e *Metastrongylus salmi*.
- (E) *Capillaria porci*, *Hyostrongylus rubidus*, *Strongyloides ransomi* e *Metastrongylus salmi*.

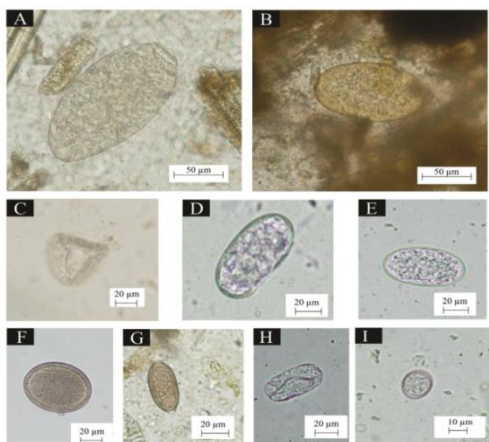
**QUESTÃO 05.** Os répteis abrigam um amplo espectro de endoparasitos, incluindo diversas espécies de protozoários, nematóides, cestóides, pentastomídeos, acantocéfalos e trematódeos. Os exames coproparasitológicos para identificação dos estágios de endoparasitos de répteis são uma parte importante da rotina diária dos veterinários, a fim de garantir a saúde e bem-estar desses animais. Para se obter um diagnóstico mais preciso, é fundamental não só a escolha adequada da técnica coproparasitológica a ser empregada mas, também, a coleta e o acondicionamento das amostras. Baseado nisso, indique a técnica coproparasitológica e a forma de conservação (quanto à sua fixação) da amostra fecal, respectivamente, mais adequadas para a avaliação da motilidade de trofozoítas.

- (A) Exame fecal direto; amostra de fezes frescas.
- (B) Técnica de flutuação em solução salina; amostra de fezes fixadas em meio MIF (merthiolate-iodo-formaldeído).
- (C) Esfregaço fecal corado com Ziehl-Neelsen modificado; amostra de fezes fixadas em meio SAF (Acetato de Sódio – Ácido Acético – Formaldeído).
- (D) Técnica de centrifugo-flutuação simples em solução saturada de sacarose; amostra de fezes fixadas em formol a 10%.
- (E) Técnica de Hoffman; amostra de fezes fixadas em formalina.



**QUESTÃO 06.** Um estudo realizado por Souza et al. (2021) avaliou a ocorrência de endoparasitos em amostras fecais de capivaras que vivem em áreas antropizadas e de capivaras que vivem em sua área natural. Ao comparar os resultados encontrados, os autores observaram que as capivaras de áreas antropizadas apresentaram maior riqueza de espécies de endoparasitos do que as que vivem em seu *habitat* natural.

Observe as imagens de ovos e oocistos encontrados em amostras fecais de capivaras relacionadas abaixo e marque a alternativa correta.



- (A) As imagens "A" e "B" são de ovos de trematódeos.  
 (B) As imagens "C" e "F" são de ovos de cestóides.  
 (C) As imagens "D", "E" e "H" são coccídios.  
 (D) A imagem "G" é apenas um artefato que pode ser confundido com ovo de nematoíde.  
 (E) A imagem "I" é de um ovo de nematoíde

**QUESTÃO 07.** As doenças parasitárias são um dos problemas de saúde mais frequentes e importantes que afetam as aves selvagens. Tanto as aves de vida livre quanto as de cativeiro, podem ser parasitadas por muitas espécies de helmintos, podendo ocasionar desde infecções assintomáticas até a morte do hospedeiro. O impacto das infecções por helmintos na manutenção e conservação de aves em cativeiro, bem como na sobrevivência de populações de animais selvagens e seus ecossistemas, ressaltam a importância do conhecimento sobre as doenças parasitárias de aves silvestres.

Leia as afirmativas abaixo e marque a opção CORRETA.

- I- Os parasitos do gênero *Ascaridia* são monoxênicos e infectam comumente aves Psittaciformes, podendo causar perda de peso, anorexia e morte;  
 II – *Eimeria* spp. é um coccídeo comumente encontrado parasitando aves;  
 III – Um dos fatores que predispõe a ocorrência de parasitoses em aves de cativeiro é a alta densidade populacional.  
 IV – Os zoológicos localizados em centros urbanos costumam atrair animais de vida livre, como ratos, garças, urubus e pombos. Isso facilita o contato entre animais de vida livre com os de cativeiro e é um dos principais fatores que contribuem para a infecção de animais que vivem em cativeiro.

- (A) Todas as afirmativas estão corretas.  
 (B) Apenas as afirmativas I, II e III estão corretas.  
 (C) Apenas as afirmativas I, II e IV estão corretas.  
 (D) Apenas as afirmativas III e IV estão corretas.  
 (E) Apenas as afirmativas I e II estão corretas.

**QUESTÃO 08.** Marque a alternativa que mostra as duas principais espécies de ácaros causadores de sarnas em coelhos.

- (A) *Psoroptes ovis* e *Leporacarus gibbus*  
 (B) *Cnemidocoptes cuniculi* e *Chorioptes bovis*  
 (C) *Leporacarus cuniculi* e *Megninia cubitalis*  
 (D) *Chirodiscoïdes cavie* e *Psoroptes cuniculi*  
 (E) *Cnemidocoptes cuniculi* e *Psoroptes cuniculi*

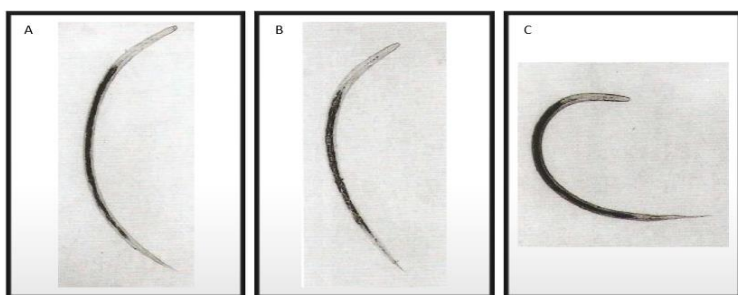
**QUESTÃO 09.** Sobre *Raillietia* sp. é correto afirmar que:

- I- é um helminto  
 II - é um ácaro mesostigmata  
 III-parasito do ouvido externo de ruminantes  
 IV- somente os adultos se alimentam no hospedeiro  
 V - todas as fases são parasitas  
 (A) apenas a I é correta;  
 (B) I e IV são corretas;  
 (C) I, III, e IV são corretas;  
 (D) II, III e IV são corretas  
 (E) II, III, IV e V são corretas

**QUESTÃO 10.** O rebanho de ovelhas do seu João apresenta emagrecimento progressivo, mucosas hipocoradas e diarreia. A suspeita do veterinário é que as ovelhas estejam parasitadas por helmintos do tipo Strongyloidea. Para o diagnóstico correto o veterinário coletou fezes de 10% do rebanho e enviou para o laboratório de diagnóstico em parasitologia do LQEPV a fim de avaliar a carga parasitária dos animais. Das técnicas descritas abaixo qual deve ser realizada e como deve ser realizada pelos residentes em parasitologia, para determinar o OPG (ovos por grama de fezes):

- (A) Técnica de Gordon e Whitlock, realizada com 2 gramas de fezes, solução hipersaturada e câmara de McMaster, e o total de ovos contados na câmara multiplicado por 50.
- (B) Técnica de Gordon e Whitlock, realizada com 4 gramas de fezes, solução saturada e câmara de McMaster, e o total de ovos contados na câmara multiplicado por 100.
- (C) Técnica de Gordon e Whitlock, realizada com 4 gramas de fezes, solução saturada e câmara de McMaster, e o total de ovos contados na câmara multiplicado por 50.
- (D) Técnica de Gordon e Whitlock, realizada com 2 gramas de fezes, solução hipersaturada e câmara de McMaster, e o total de ovos contados na câmara multiplicado por 100.**
- (E) Técnica de Willis, realizada com 5 gramas de fezes, solução hipersaturada e tubo de ensaio comum e o total de ovos contados na câmara multiplicado por 100.

**QUESTÃO 11.** Em uma coprocultura de fezes bovinas realizada no setor de diagnóstico em parasitologia, os residentes observaram a presença de três tipos de larvas de terceiro estágio morfologicamente diferentes, conforme demonstrado nas figuras abaixo, essas larvas correspondem respectivamente:



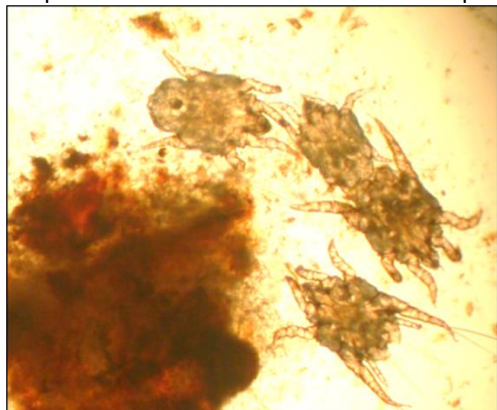
- (A) A- Cooperia, B- Trichostrongylus, C- Haemonchus**  
 (B) A- Haemonchus, B- Trichostrongylus, C- Cooperia  
 (C) A- Cooperia, B- Strongyloides, C- Haemonchus  
 (D) A- Cooperia, B- Haemonchus, C- Oesophagostomum  
 (E) A- Haemonchus, B- Strongyloides, C- Cooperia

**QUESTÃO 12.** A imagem abaixo é referente a qual gênero de piolho?



- (A) *Lipeurus* sp.  
 (B) *Trichodectes* sp.  
**(C) *Bovicola* sp.**  
 (D) *Columbicola* sp.  
 (E) *Haematopinus* sp.

**QUESTÃO 13.** Foi recebida uma amostra de citologia otológica de um gato com queixa de prurido na região posterior do pavilhão auricular. Ao exame microscópico foi possível visualizar o seguinte parasito:



- (A) Um ácaro da Família Psoroptidae e gênero Otodectes**  
 (B) Um ácaro da Família Otodectidae e gênero Otodectes  
 (C) Um ácaro da Família Psoroptidae e gênero Psoroptes  
 (D) Um ácaro da Família Sarcoptidae e gênero Otodectes  
 (E) Um ácaro da Família Otodectidae e gênero Psoroptes

Fonte: Campos, D.R.(2019)

Com base na imagem acima, sua suspeita diagnóstica seria:

**QUESTÃO 14.** São exemplos de parasitos do intestino delgado de gatos doméstico:

- (A) *Platynosomum iliciens*, *Aerulostrongylus abstrusus*, *Dirofilaria immitis* e *Cystisospira felis*.
- (B) *Cystisospira felis*, *Toxocara cati*, *Ancylostoma tubaeforme*, *Platynosomum iliciens*.
- (C) *Aerulostrongylus abstrusus*, *Toxocara cati*, *Giardia intestinalis* e *Ancylostoma tubaeforme*.
- (D) *Ancylostoma tubaeforme*, *Strongyloides* spp., *Giardia intestinalis* e *Toxoplasma gondii*.**
- (E) *Physaloptera rara*, *Toxocara cati*, *Ancylostoma caninum* e *Giardia intestinalis*.

**QUESTÃO 15.** Sobre a micoplasmose felina é INCORRETO afirmar que:

- (A) Estes patógenos induzem anemia por hemólise e sequestro. A doença pode ser aguda ou crônica, com recrudescência periódica dos sinais clínicos. Gatos que se recuperam podem permanecer portadores.
- (B) São descritas três espécies de importância para gatos no mundo *Mycoplasma haemofelis* (espécie grande), *Candidatus Mycoplasma haemominutum* (espécie pequena) e *Candidatus Mycoplasma turicensis* também foi relatada. Sendo a primeira (*M. haemofelis*) a mais patogênica.
- (C) Não existe correlação da gravidade da doença clínica com a infecção concomitante por retrovírus, como por exemplo, o vírus da leucemia felina (FeLV).**
- (D) Transmissão da doença provavelmente depende de artrópodes, como por exemplo pulgas, ou por ingestão de sangue durante brigas. A infecção é mais comum em gatos jovens.
- (E) O tratamento efetivo é com antibióticos da classe das tetraciclina, como por exemplo, doxiciclina.

**QUESTÃO 16.** Marque a alternativa que apresente exemplos de helmintos que em seu estágio adulto parasitam o trato respiratório do gato doméstico:

- (A) *Toxocara cati*, *Ancylostoma tubaeforme*, *Aelurostrongylus abstrusus*
- (B) *Capillaria aerophila*, *Aelurostrongylus abstrusus* e *Paragonimus* spp.**
- (C) *Toxocara cati*, *Aelurostrongylus abstrusus* e *Capillaria aerophila*
- (D) *Paragonimus* spp., *Capillaria aerophila* e *Toxocara cati*
- (E) *Toxocara cati*, *Aelurostrongylus abstrusus* e *Paragonimus* spp.,

**QUESTÃO 17.** O gênero *Sarcocystis* é heteroxeno obrigatório, necessitando em seu ciclo dois hospedeiros: predador e presa. Sendo o cão, hospedeiro definitivo, assinale a alternativa CORRETA quanto ao diagnóstico.

- (A) Presença de cistos septados em cortes histológicos.
- (B) Presença de oocistos esporulados contendo dois esporocistos com quatro esporozoítos em exame coproparasitológico.**
- (C) Presença de cistos não esporulados em exame coproparasitológico.
- (D) Presença de oocistos esporulados contendo quatro esporocistos com dois esporozoítos em exame de fezes.
- (E) Presença de oocistos não esporulados em exame de fezes.

**QUESTÃO 18.** Sabe-se que mais de 60 espécies de piolhos do gênero *Linognathus* são descritas, das quais seis são encontradas em animais domésticos, sendo assim, qual das espécies citadas abaixo acomete os cães:

- (A) *Linognathus stenopsis*
- (B) *Linognathus pedalis*
- (C) *Linognathus setosus***
- (D) *Linognathus vituli*
- (E) *Linognathus ovillus*

**QUESTÃO 19.** A espécie *Toxocara canis* é um ascarideo parasita do intestino delgado de cães, com grande importância médica veterinária devido ao seu caráter zoonótico. Considerando seu ciclo biológico, assinale a opção que descreve CORRETAMENTE as maneiras do hospedeiro definitivo se infectar:

- (A) Ingestão de ovo larvado; via transplacentária; via transmamária; ingestão de hospedeiros paratênicos.**
- (B) Penetração cutânea; via transplacentária; via transmamária; ingestão de hospedeiros paratênicos.
- (C) Ingestão de L3; via transplacentária; via transmamária; ingestão de hospedeiros paratênicos.
- (D) Ingestão de ovo larvado; via transmamária; ingestão de hospedeiros paratênicos; penetração cutânea.
- (E) Penetração cutânea; ingestão de L2; via transmamária; ingestão de hospedeiros paratênicos.

**QUESTÃO 20.** Considerando as principais espécies de cestóides que, em seu ciclo biológico, possuem o CÃO como hospedeiro definitivo. Assinale a opção que correlaciona a espécie parasita e sua respectiva forma larval CORRETAMENTE.

- (A) *Echinococcus granulosus* – Cisto hidático; *Taenia multiceps* – *Cysticercus bovis*; *Taenia hydatigena* – *Cysticercus tenuicollis*; *Taenia ovis* – *Cysticercus ovis*; *Taenia taeniformis* – *Cysticercus bovis*; *Dipylidium caninum* – Larva cisticercoide
- (B) *Echinococcus granulosus* – Larva cisticercoide; *Taenia multiceps* – *Coenurus cerebralis*; *Taenia hydatigena* – *Cysticercus tenuicollis*; *Taenia ovis* – *Cysticercus ovis*; *Taenia taeniformis* – *Cysticercus fasciolaris*; *Dipylidium caninum* – Cisto hidático
- (C) *Echinococcus granulosus* – Cisto hidático; *Taenia multiceps* – *Coenurus cerebralis*; *Taenia saginata* – *Cysticercus bovis*; *Taenia solium* – *Cysticercus cellulosae*; *Taenia taeniformis* – *Cysticercus fasciolaris*; *Dipylidium caninum* – Larva cisticercoide
- (D) *Echinococcus granulosus* – Cisto hidático; *Taenia multiceps* – *Coenurus cerebralis*; *Taenia hydatigena* – *Cysticercus tenuicollis*; *Taenia ovis* – *Cysticercus ovis*; *Taenia taeniformis* – *Cysticercus fasciolaris*; *Dipylidium caninum* – Larva cisticercoide
- (E) *Echinococcus granulosus* – Cisto hidático; *Taenia hydatigena* – *Coenurus cerebralis*; *Taenia multiceps* – *Cysticercus tenuicollis*; *Taenia ovis* – *Cysticercus cellulosae*; *Taenia taeniformis* – *Cysticercus fasciolaris*; *Dipylidium caninum* – Larva cisticercoide

**QUESTÃO 21.** Com relação à família Trypanosomatidae, que inclui os gêneros *Trypanosoma* e *Leishmania*, assinale a alternativa INCORRETA:

- (A) O esfregaço sanguíneo de hospedeiros contaminados pode ser utilizado para pesquisa de formas amastigotas de *Trypanosoma cruzi*.
- (B) Formas tripomastigotas do gênero *Trypanosoma*, morfológicamente caracterizadas pela presença de flagelo livre na extremidade anterior, podem ser encontradas na corrente sanguínea do hospedeiro contaminado.
- (C) Insetos hematófagos (Tabanidae e Stomoxydinae) possuem importância na medicina veterinária e atuam como vetores de *Trypanosoma evansi*.
- (D) Formas amastigotas do gênero *Leishmania* são encontradas dentro de macrófagos presentes no sangue de hospedeiros infectados.
- (E) Anemia e diátese hemorrágica são sinais clínicos presentes na Leishmaniose visceral canina.

**QUESTÃO 22.** São técnicas utilizadas para pesquisa de microfilárias:

- (A) Técnica de Knott e Técnica de Sheather modificada.
- (B) Método de Baermann-Moraes modificado e Técnica do micro-hematócrito.
- (C) Técnica do micro-hematócrito e técnica de Knott.
- (D) Técnica do micro-hematócrito e Técnica de Sheather modificada.
- (E) Técnica de Knott e Método de Baermann-Moraes modificado.

**QUESTÃO 23.** O gênero *Ehrlichia* (Família Anaplasmataceae) pertence a ordem Rickettsiales e inclui bactérias Gram-negativas que parasitam células hematopoiéticas. Assinale a seguir a alternativa CORRETA:

- (A) O carrapato *Amblyomma sculptum* é o principal hospedeiro invertebrado que pode transmitir *Ehrlichia canis*.
- (B) Inclusões intracelulares em forma de mórula são comuns a todas as espécies do gênero *Ehrlichia*.
- (C) Humanos não são parasitados por *Ehrlichia canis* e *E. chaffensis*.
- (D) A confirmação do diagnóstico laboratorial pode ser reforçada pela hiperalbuminemia, hipoglobulinemia e trombocitose.
- (E) *Ehrlichia canis* e *Ehrlichia muris* são os agentes da erliquiose monocítica canina.

**QUESTÃO 24.** A piroplasmose equina pode levar o desenvolvimento de sintomas de anemia hemolítica e é causada por:

- (A) *Babesia gibsoni*
- (B) *Theileria equi*
- (C) *Babesia vogeli*
- (D) *Rangelia vitalli*
- (E) *Babesia bigemina*

## QUESTÕES DE POLÍTICAS PÚBLICAS EM SAÚDE

**QUESTÃO 25.** Sobre o Núcleo Ampliado de Saúde da Família e Atenção Básica (Nasf-AB), analise as alternativas abaixo e marque a INCORRETA:

- (A) Constitui uma equipe multiprofissional e interdisciplinar composta por categorias de profissionais da saúde, complementar às equipes que atuam na Atenção Básica;
- (B) A definição das categorias profissionais que poderão compor os Nasf-AB é de autonomia do gestor estadual, devendo ser escolhida de acordo com as necessidades dos territórios;**
- (C) Os Nasf-AB não se constituem como serviços com unidades físicas independentes ou especiais, e não são de livre acesso para atendimento individual ou coletivo;
- (D) Compete especificamente à Equipe do Nasf-AB participar do planejamento conjunto com as equipes que atuam na Atenção Básica à que estão vinculadas;
- (E) Compete especificamente à Equipe do Nasf-AB contribuir para a integralidade do cuidado aos usuários do SUS principalmente por intermédio da ampliação da clínica, auxiliando no aumento da capacidade de análise e de intervenção sobre problemas e necessidades de saúde, tanto em termos clínicos quanto sanitários.

**QUESTÃO 26.** Segundo a Portaria nº. 2436, de 21 de setembro de 2017, são Princípios e Diretrizes do Sistema Único de Saúde (SUS) e da Rede de Atenção à Saúde (RAS) a serem operacionalizados na Atenção Básica, EXCETO:

- (A) universalidade;
- (B) igualdade;**
- (C) territorialização;
- (D) longitudinalidade do cuidado;
- (E) cuidado centrado na pessoa.

**QUESTÃO 27.** Sobre a notificação de doenças aos órgãos de saúde, analise as afirmativas abaixo e marque a alternativa correta.

- I. A comunicação de doença, agravo ou evento de saúde pública de notificação compulsória à autoridade de saúde competente será realizada por profissionais de saúde ou responsáveis pelos serviços públicos e privados de saúde, além de estabelecimentos públicos ou privados educacionais, unidades laboratoriais e instituições de pesquisa;
  - II. É dever do médico veterinário fornecer informações de interesse da saúde pública e de ordem econômica às autoridades competentes nos casos de enfermidades de notificação obrigatória;
  - III. Deixar, aquele que tiver o dever legal de fazê-lo, de notificar doença ou zoonose transmissível ao homem é considerado uma infração sanitária punível com advertência e/ou multa de no mínimo R\$2000,00;
  - IV. O profissional médico veterinário que não notificar doenças de interesse em saúde pública poderá ter a suspensão do exercício profissional por até 90 dias.
- (A) Somente as alternativas I e II estão corretas;
  - (B) Somente as alternativas I e III estão corretas;
  - (C) Somente as alternativas I, II e IV estão corretas;
  - (D) Somente as alternativas I, III e IV estão corretas;
  - (E) Todas as alternativas estão corretas.**

**QUESTÃO 28.** Com base na Lei complementar nº 141, de 13 de janeiro de 2012, em seu Capítulo III (Da Aplicação de Recursos em Ações e Serviços Públicos de Saúde), analise as alternativas abaixo e marque a INCORRETA.

- (A) A União aplicará, anualmente, em ações e serviços públicos de saúde, o montante correspondente ao valor empenhado no exercício financeiro anterior, apurado nos termos desta Lei Complementar, acrescido de, no mínimo, o percentual correspondente à variação nominal do Produto Interno Bruto (PIB) ocorrida no ano anterior ao da lei orçamentária anual;
- (B) Os recursos da União serão repassados ao Fundo Nacional de Saúde e às demais unidades orçamentárias que compõem o órgão Ministério da Saúde, para ser aplicados em ações e serviços públicos de saúde;
- (C) Em caso de variação negativa do PIB, o valor a ser aplicado em ações e serviços públicos de saúde não poderá ser reduzido, em termos nominais, de um exercício financeiro para o outro;
- (D) Os Estados aplicarão, anualmente, em ações e serviços públicos de saúde, no mínimo, 10% (dez por cento) da arrecadação dos impostos e dos recursos, deduzidas as parcelas que forem transferidas aos respectivos Municípios;**
- (E) Os Municípios e o Distrito Federal aplicarão anualmente em ações e serviços públicos de saúde, no mínimo, 15% (quinze por cento) da arrecadação dos impostos e dos recursos.

**QUESTÃO 29.** São atribuições do Agente Comunitário de Saúde (ACS) na prevenção e no controle da dengue:

- I. atuar junto aos domicílios informando os seus moradores sobre a doença - seus sintomas e riscos - e o agente transmissor;
- II. encaminhar os casos suspeitos de dengue à unidade de saúde mais próxima, de acordo com as orientações da Secretaria Municipal de Saúde;
- III. vistoriar os cômodos da casa, acompanhado pelo morador, para identificar locais de existência de larvas ou mosquito transmissor da dengue;
- IV. orientar a população sobre a forma de evitar e eliminar locais que possam oferecer risco para a formação de criadouros de *Aedes aegypti*;
- V. promover reuniões com a comunidade para mobilizá-la para as ações de prevenção e controle da dengue.

(A) Somente as assertivas I, II, III e IV estão corretas.

(B) Somente as assertivas I, II, IV e V estão corretas.

(C) Somente as assertivas I, III e IV estão corretas.

(D) Somente as assertivas I, III, IV e V estão corretas

(E) Todas as assertivas estão corretas.

**QUESTÃO 30.** Em relação ao funcionamento e da participação complementar dos serviços privados de assistência à saúde, de acordo com a Lei 8.080 de 19 de setembro de 1990, leia as assertivas abaixo e marque a alternativa correta.

- I. Na prestação de serviços privados de assistência à saúde, serão observados os princípios éticos e as normas expedidas pelo órgão de direção do Sistema Único de Saúde - SUS quanto às condições para seu funcionamento.
- II. Em qualquer caso é obrigatória a autorização do órgão de direção nacional do Sistema Único de Saúde - SUS, submetendo-se a seu controle as atividades que forem desenvolvidas e os instrumentos que forem firmados.
- III. A participação complementar dos serviços privados será formalizada mediante contrato ou convênio, observadas, a respeito, as normas de direito público.
- IV. Os serviços contratados submeter-se-ão às normas técnicas e administrativas e aos princípios e diretrizes do Sistema Único de Saúde - SUS, mantido o equilíbrio econômico e financeiro do contrato.
- V. A assistência à saúde pela iniciativa privada não é permitida no Sistema Único de Saúde – SUS.

(A) Somente a assertiva V está correta.

(B) As assertivas I, II, III e IV estão corretas.

(C) Somente as assertivas I, III e IV estão corretas.

(D) Somente as assertivas I, II e III estão corretas.

(E) Somente as assertivas I, II e IV estão corretas.

Prova Teórica - Seleção 2023 – 2 Residência em Medicina Veterinária- UFRRJ

DIAGNÓSTICO EM PARASITOLOGIA ANIMAL

QUESTÃO 01. São ectoparasitoides:

- (A) piretroides, fenilpirazoles e isoxazolinias
- (B) piretroides, carbamatos e benzimidazois
- (C) carbamatos, piretroides e benzimidazois
- (D) carbamatos, fenilpirazoles e benzimidazois
- (E) fenilpirazoles, isoxazolinias e benzimidazois

QUESTÃO 02. Dentre os helmintos parasitos listados abaixo, qual espécie é parasito de capivara?

- (A) *Habronema muscae*
- (B) *Cooperia punctata*
- (C) *Draschia megastoma*
- (D) *Trichostrongylus axei*
- (E) *Protozoophaga obesa*

QUESTÃO 03. Segundo Mewius e colaboradores (2021), os ovos de helmintos e oocistos de protozoários são frequentemente encontrados em amostras fecais de passeriformes. A imagem abaixo ilustra um dos achados. Qual a suspeita diagnóstica?



- (A) ovo de *Ascaridia* sp.
- (B) ovo de *Capillaria* sp.
- (C) ovo de *Strongylida*
- (D) cisto de *Giardia* sp.
- (E) oocisto de *Eimeria* sp.

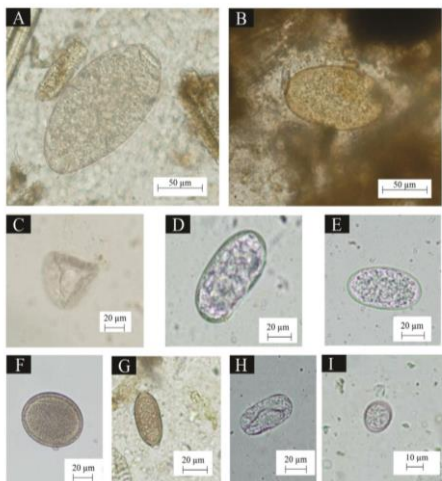
QUESTÃO 04. De acordo com Teodoro e colaboradores (2019), muitos parasitos têm sido reportados em *Didelphis* sp. A simpatria e a exposição aos mesmos grupos de parasitos têm sido identificados como fatores determinantes para a infecção de helmintos em marsupiais. Assinale a alternativa que indique a espécie de endoparasito mais frequente nesta categoria de hospedeiros:

- (A) *Eimeria* sp.
- (B) Syngamidae
- (C) Ancylostomatidae
- (D) *Cruzia tentaculata*
- (E) *Cryptosporidium* sp.

QUESTÃO 05. Os répteis abrigam um amplo espectro de endoparasitos, incluindo diversas espécies de protozoários, nematóides, cestóides, pentastomídeos, acantocéfalos e trematódeos. Para se obter um diagnóstico mais preciso, é fundamental não só a escolha adequada da técnica coproparasitológica a ser empregada mas, também, a coleta e o acondicionamento das amostras. Baseado nisso, indique a técnica coproparasitológica e a forma de conservação (quanto à sua fixação) da amostra fecal, respectivamente, mais adequadas para a avaliação da motilidade de trofozoítas.

- (A) Exame fecal direto; amostra de fezes frescas.
- (B) Técnica de flutuação em solução salina; amostra de fezes fixadas em meio MIF (merthiolate-iodo-formaldeído).
- (C) Esfregaço fecal corado com Ziehl-neelsen modificado; amostra de fezes frescas.
- (D) Técnica de centrifugo-flutuação simples em solução saturada de sacarose; amostra de fezes fixadas em formol a 10%.
- (E) Técnica de Hoffman; amostra de fezes fixadas em formalina.

QUESTÃO 06. Um estudo realizado por Souza et al. (2021) avaliaram a ocorrência de endoparasitos em amostras fecais de capivaras que vivem em áreas antropizadas e de capivaras que vivem em sua área natural. Ao comparar os resultados encontrados, os autores observaram que as capivaras de áreas antropizadas apresentaram maior riqueza de espécies de endoparasitos do que as que vivem em seu *habitat* natural. Observe as imagens de ovos e oocistos encontrados em amostras fecais de capivaras relacionadas abaixo e marque a alternativa correta.



- (A) As imagens “A” e “B” são de ovos de acantocéfalos.  
 (B) As imagens “B” e “C” são de ovos de cestódeos.  
 (C) As imagens “H” e “I” são coccídeos.  
 (D) A imagem “C” é apenas um artefato que pode ser confundido com ovo de nematóide.  
 (E) A imagem “G” é de um ovo de nematóide.

QUESTÃO 07. As doenças parasitárias são um dos problemas de saúde mais frequentes e importantes que afetam as aves selvagens. Tanto as aves de vida livre quanto as de cativeiro, podem ser parasitadas por muitas espécies de helmintos, podendo ocasionar desde infecções assintomáticas até a morte do hospedeiro. O impacto das infecções por helmintos na manutenção e conservação de aves em cativeiro, bem como na sobrevivência de populações de animais selvagens e seus ecossistemas, ressaltam a importância do conhecimento sobre as doenças parasitárias de aves silvestres.

Leia as afirmativas abaixo e marque a opção INCORRETA.

I-Os parasitos do gênero *Ascaridia* são monoxênicos e infectam comumente aves Psittaciformes, podendo causar perda de peso, anorexia e morte;

II-*Eimeria* spp. é um coccídeo comumente encontrado parasitando aves;

III-A alta densidade populacional não está correlacionada à predisposição da ocorrência de parasitoses em aves de cativeiro;

IV-Os zoológicos localizados em centros urbanos costumam atrair animais de vida livre, como ratos, garças, urubus e pombos.

Isso facilita o contato entre animais de vida livre com os de cativeiro, mas não é um problema do ponto de vista sanitário, visto que os de vida livre se tornarão presas dos animais de zoológico, ajudando a manter seu instinto de caça.

- (A) Todas as afirmativas estão corretas.  
 (B) Apenas as afirmativas I, II e III estão corretas.  
 (C) Apenas as afirmativas I, II e IV estão corretas.  
 (D) Apenas as afirmativas III e IV estão corretas.  
 (E) Apenas as afirmativas I e II estão corretas.

QUESTÃO 08. A classe Arachnida é composta de artrópodes pertencentes às subclasses Acari, Araneida e Scorpionida, e seus membros são conhecidos popularmente como ácaros, carrapatos, aranhas, escorpiões e opilões. Esses animais têm como características a presença de quelíceras no aparelho bucal e a ausência de antenas. Na parasitologia veterinária, os principais aracnídeos estudados pertencem à subclasse Acari, nesta subclasse, há duas superordens: a Parasitiforme (chamados comumente de carrapatos) e a Acariformes (chamados comumente de ácaros). Frequentemente são encontradas diversas espécies de carrapatos parasitando animais silvestres. Marque a opção que indica os principais gêneros de carrapatos que são encontrados parasitando animais silvestres no Brasil.

- (A) *Amblyomma*, *Ixodes* e *Haemaphysalis*  
 (B) *Rhipicephalus*, *Dermacentor* e *Argas*  
 (C) *Heterodoxus*, *Rhipicephalus* e *Amblyomma*  
 (D) *Boophilus*, *Argas* e *Haemaphysalis*  
 (E) *Ixodes*, *Dermacentor* e *Boophilus*



QUESTÃO 09. Qual é a espécie de mosca que parasita bovinos, possui palpos longos do tamanho da probóscide e dilatados na extremidade, são observadas geralmente posicionando de cabeça para baixo no corpo dos animais e as fêmeas só saem dos seus hospedeiros para ovipor nas fezes dos animais, onde as larvas se desenvolvem.



- (A) *Fania* sp.
- (B) *Dermatobia hominis*
- (C) *Stomoxys calcitrans*
- (D) ***Haematobia irritans***
- (E) *Musca domestica*

QUESTÃO 10. Quais das seguintes técnicas é indicada para o diagnóstico de L1 de *Dictyocaulus* sp., *Protostrongylus* sp. e *Muellerius* sp. em fezes de ruminantes:

- (A) Técnica de Gordon e Whitlock e Técnica de Willis-Mollay .
- (B) Técnica de Gordon e Whitlock e Técnica de Baermann.
- (C) Técnica de Gordon e Whitlock e Técnica de Ueno.
- (D) **Técnica de Baermann e Técnica de Ueno.**
- (E) Técnica de Willis-Mollay e Técnica de Ueno.

QUESTÃO 11. Sobre o carrapato *Rhipicephalus microplus* é correto afirmar que:

- I- São parasita Preferencialmente de Bovinos
  - II - Possuem ciclo heteroxeno
  - III- Morfologicamente possuem peritrema em formato de vírgula
  - IV - Os machos possuem dois pares de placas adanais e prolongamento caudal
  - V- Cada fêmea pode ingerir até 1.5ml de sangue do hospedeiro
- (A) I, III e IV estão corretas
  - (B) I, II e IV estão corretas
  - (C) I, III e V estão corretas
  - (D) **I, IV e V estão corretas**
  - (E) I, II, III, IV e V estão corretas

QUESTÃO 12. Em um exame de fezes de ovino foi observado o ovo presente na imagem abaixo a qual espécie de helminto.



- (A) *Moniezia benedeni*
- (B) Strongyloidea
- (C) ***Moniezia expansa***
- (D) *Anoplocephala perfoliata*
- (E) *Strongyloides papillosus*

QUESTÃO 13. Sobre o parasito *Toxocara cati* é INCORRETO afirmar que:

- (A) Possui como sinonímia a nomenclatura *Toxocara mystax*.
- (B) Os ovos destes parasitos possuem casca fina e lisa, portanto, são facilmente diagnosticados no exame de fezes.
- (C) A transmissão transmamária é um importante forma de infecção para o filhote, podendo a larva infectante ser excretadas no leite durante toda a lactação.
- (D) É relatado como causa rara de larva *migrans* visceral em humanos.
- (E) Fembendazol, mebendazol, piperazina e pirantel são todos efetivos contra nematódeos adultos. Os anti-helmínticos benzimidazólicos são mais efetivos contra as larvas de ascarídeos.

QUESTÃO 14. Sobre a dirofilariose em gatos, é CORRETO afirmar que:

- (A) Atualmente é causada por uma nova espécie de filarídeo denominada *Dirofilaria felinae*.
- (B) Em gatos, hipertensão pulmonar, insuficiência cardíaca direita e síndrome da cava são menos comuns, e, mais comumente, a presença de parasitas nas artérias pulmonares distais pode induzir uma pneumonia pulmonar difusa.
- (C) Diferente dos cães, os gatos apresentam alta microfilaremia, portanto, o diagnóstico é facilmente fechado nos exames hematológicos de rotina pela observação das microfílaras no esfregaço sanguíneo.
- (D) A transmissão ocorre por pulgas do gênero *Ctenocephalides* durante a realização do repasto sanguíneo.
- (E) O tratamento adúlticida de eleição para gatos Di-hidrocloridrato de melarsomina, na dose 2,5 mg/kg, IM, repetido após 24 horas.

QUESTÃO 15. Sobre a demodicose felina é INCORRETO afirmar que:

- (A) Pode ser causada por duas espécies distintas: *Demodex cati* e *D. gatoi*
- (B) Dentre as dermatoses parasitárias que acometem o gato doméstico, a demodicose é considerada rara.
- (C) Gatos que apresentam essa enfermidade normalmente possuem uma doença que causa imunossupressão.
- (D) O diagnóstico é facilmente realizado a partir de raspados cutâneos superficiais.
- (E) Os sinais clínicos observados são eritema, pápulas e crostas de pele espessada, alopecia. A demodicose generalizada é muito rara, mas foi relatada com prurido variável, alopecia, crostas, descamação e hiperpigmentação na cabeça, pescoço, pernas e tronco.

QUESTÃO 16. Sobre a infecção por *Aelurostrongylus abstrusus* é INCORRETO afirmar que:

- (A) Esse nematóide é popularmente chamado de “verme pulmonar dos gatos” por apresentar como local de parasitismo o parênquima pulmonar e pequenos bronquíolos
- (B) Normalmente, infecções por estes nematóides são assintomáticas, sendo tosse a manifestação clínica mais comum quando presente. Em casos de infecção por grande número de parasitos podem estar presentes dispneia, diarreia, anorexia e perda de peso.
- (C) A infecção dos gatos ocorre a partir da penetração ativa da larva de terceiro estágio presente no solo contaminado.
- (D) O diagnóstico é realizado por técnicas coproparasitológicas para a detecção de larvas.
- (E) O fembendazol na dose de 50mg/kg, durante três dias consecutivos é eficaz no controle da infecção deste nematóide.

QUESTÃO 17. O gênero *Sarcocystis* é heteroxeno obrigatório, necessitando em seu ciclo dois hospedeiros: predador e presa. Considerando o cão, hospedeiro definitivo, e o equino, hospedeiro intermediário, assinale a alternativa CORRETA quanto à espécie em questão.

- (A) *Sarcocystis cruzi*
- (B) *Sarcocystis hirsuta*
- (C) *Sarcocystis hominis*
- (D) *Sarcocystis miescheriana*
- (E) *Sarcocystis bertrami*

QUESTÃO 18. Considerando a família dos ixodidae. Marque a alternativa CORRETA sobre *Rhipicephalus sanguineus*:

- (A) Trata-se de um carrapato de três hospedeiros, onde o acasalamento ocorre no ambiente. Os adultos e estágios imaturos se alimentam principalmente no pavilhão auricular de bovinos e de outros animais pecuários e a atividade sazonal está estreitamente relacionada à temperatura e aos períodos de chuva.
- (B) Alimenta-se de sangue de bovinos, equinos, ovinos, caprinos, veados, antílopes e cães. Se hospedando em uma ampla variedade de mamíferos e aves.
- (C) Esta espécie pode ser distinguida de outros membros do mesmo gênero por apresentar pernas vermelhas, escudo preto, com diversas covas; nos machos, há uma borda vermelha do opistossoma descoberta.
- (D) De coloração avermelhada ou marrom-escuro, os adultos não ingurgitados da espécie podem medir de 3 a 4,5 mm de comprimento, e as fêmeas ingurgitadas podem alcançar 12 mm de comprimento. Os palpos e o hipostômio são curtos e a base do capítulo é dorsalmente hexagonal. Em cães, é frequentemente encontrado nas orelhas e entre os dígitos.
- (E) Os carrapatos machos da espécie apresentam um padrão de listras esmaltadas brancas e um fundo marrom-escuro, em todo o seu escudo.

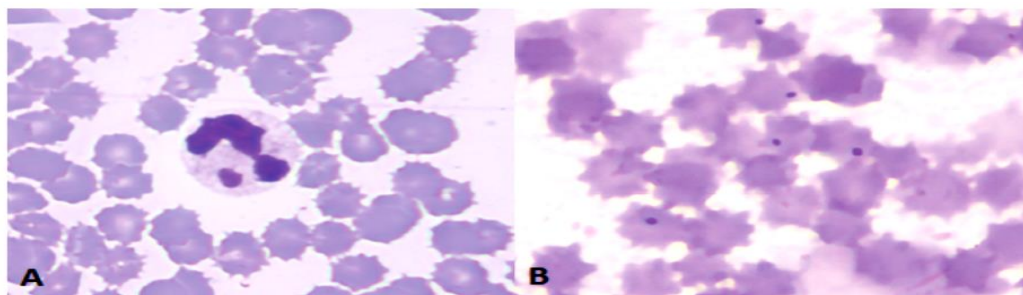
QUESTÃO 19. A espécie *Toxocara canis* é um ascarídeo parasita do intestino delgado de cães, com grande importância médica veterinária devido ao seu caráter zoonótico. Considerando seu ciclo biológico, assinale a opção que descreve CORRETAMENTE as maneiras do hospedeiro definitivo se infectar:

- (A) Penetração cutânea; ingestão de L2; via transmamária; ingestão de hospedeiros paratênicos.
- (B) Penetração cutânea; via transplacentária; via transmamária; ingestão de hospedeiros paratênicos.
- (C) Ingestão de ovo larvado; via transmamária; ingestão de hospedeiros paratênicos; penetração cutânea.
- (D) Ingestão de L3; via transplacentária; ingestão de hospedeiros paratênicos.
- (E) Ingestão de ovo larvado; via transplacentária; via transmamária; ingestão de hospedeiros paratênicos.

QUESTÃO 20. Tratando-se de um ácaro causador de sarna em cães, que apresenta um corpo globoso, rostro curto e largo, patas curtas e grossas, patas posteriores encaixadas total ou parcialmente no idiossoma, e os machos não apresentam ventosas copuladoras adanais. Considerando as características supracitadas, assinale a alternativa CORRETA.

- (A) *Psoroptes* sp
- (B) *Otodectes* sp
- (C) *Megninia* sp
- (D) *Sarcoptes* sp
- (E) *Chorioptes* sp

QUESTÃO 21. Uma das técnicas mais utilizadas como auxílio no diagnóstico laboratorial de hemoparasitoses é a pesquisa de microrganismos em esfregaço sanguíneo. As imagens abaixo (A e B) ilustram achados encontrados em esfregaços sanguíneos de um cão e de um bovino, respectivamente. Assinale a seguir a alternativa CORRETA:



- (A) A imagem A é compatível com gamonte de *Hepatozoon canis* em leucócito e a imagem B é compatível com corpúsculos de *Anaplasma marginale* em hemácias.
- (B) A imagem A é compatível com corpúsculo de *Ehrlichia canis* em leucócito e a imagem B é compatível com corpúsculos de *Anaplasma marginale* em hemácias.
- (C) As imagens A e B são compatíveis com corpúsculos de *Anaplasma marginale* em leucócito e hemácias, respectivamente.
- (D) A imagem A é compatível com corpúsculo de *Ehrlichia canis* em leucócito e a imagem B é compatível com formas amastigotas do gênero *Leishmania* em hemácias.
- (E) As imagens A e B são compatíveis com formas amastigotas do gênero *Leishmania* em leucócito e hemácias, respectivamente.

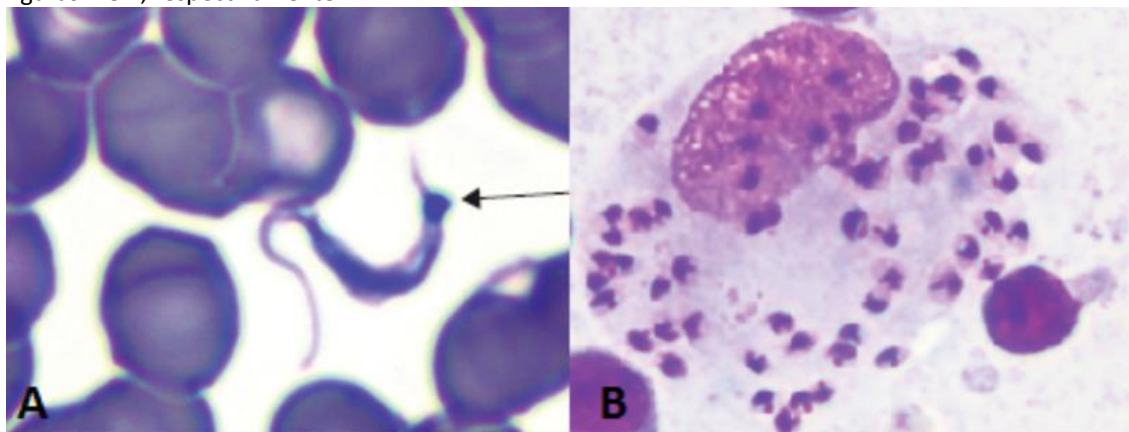
QUESTÃO 22. O gênero *Babesia* compreende protozoários parasitas de hemácias de humanos e diferentes animais domésticos e silvestres. Pode levar ao desenvolvimento de hemólise intra e extravascular resultando em febre, anemia, anorexia, hemoglobinemia, icterícia e hemoglobinúria. Esse piroplasma é transmitido por um artrópode (no caso o carrapato) e o tipo de transmissão varia conforme a espécie de *Babesia* e a espécie de vetor. Em relação aos tipos de transmissão desde protozoário, assinale a alternativa INCORRETA:

- (A) A transmissão intraestadial ocorre quando um mesmo parasita adquire o protozoário de um animal infectado e o transmite para outro animal suscetível.
- (B) A transmissão transestadial ocorre na maioria das espécies de *Babesia*. Nesse tipo de transmissão a infecção persiste por duas ecdises do carrapato.
- (C) Na transmissão transovariana as fêmeas infectadas darão origem a larvas e ninfas parasitadas, que, por sua vez, irão contaminar outros animais.
- (D) A transmissão intraestadial ocorre principalmente com carrapatos machos.
- (E) A transmissão transovariana, também chamada de transmissão vertical tem importância nas babesioses transmitidas por carrapatos heteróxenos, como *Rhipicephalus microplus* e *Dermacentor nitens*.

QUESTÃO 23. Assinale a alternativa que indique a espécie que NÃO pode ser visualizada através da técnica de esfregaço sanguíneo:

- (A) Microfilária de *Dirofilaria immitis*.
- (B) Microfilária de *Dipetalonema reconditum*.
- (C) Oocisto esporulado de *Cryptosporidium canis*.
- (D) Forma tripomastigota de *Trypanosoma evansi*.
- (E) Merozoíto de *Theileria equi*.

QUESTÃO 24. As imagens abaixo ilustram a forma tripomastigota de *Trypanosoma cruzi* em esfregaço sanguíneo e formas amastigotas de *Leishmania* sp. em macrófago. Assinale a alternativa que correspondem os hospedeiros intermediários das figuras A e B, respectivamente:



- (A) Hemípteras (barbeiros) e moscas do gênero *Stomoxys*.
- (B) Tabanídeos e mosquitos do gênero *Lutzomyia*.
- (C) Tabanídeos e moscas do gênero *Stomoxys*.
- (D) Hemípteras (barbeiros) e mosquitos do gênero *Lutzomyia*.
- (E) Hemípteras (barbeiros) e mosquitos do gênero *Culex*.

### POLÍTICAS PÚBLICAS DE SAÚDE

Questão 25. São Diretrizes do SUS e da Rede de Atenção à Saúde (RAS) a serem operacionalizados na Atenção Básica, EXCETO:

- (A) Universalidade
- (B) Territorialização;
- (C) População Adscrita;
- (D) Cuidado centrado na pessoa;
- (E) Regionalização e Hierarquização.

Questão 26. A execução de ações de vigilância sanitária, de vigilância epidemiológica, de saúde do trabalhador e de assistência terapêutica integral, inclusive farmacêutica, estão incluídas no campo de atuação do Sistema Único de Saúde. A respeito da definição dessas ações estão corretas as assertivas abaixo, EXCETO:

- (A) Entende-se por saúde do trabalhador, um conjunto de atividades que se destina, através das ações de vigilância epidemiológica e vigilância sanitária, à promoção e proteção da saúde dos trabalhadores, assim como visa à recuperação e reabilitação da saúde dos trabalhadores submetidos aos riscos e agravos advindos das condições de trabalho.
- (B) Entende-se por vigilância epidemiológica um conjunto de ações capaz de eliminar, diminuir ou prevenir riscos à saúde e de intervir nos problemas sanitários decorrentes do meio ambiente, da produção e circulação de bens e da prestação de serviços de interesse da saúde
- (C) Entende-se por vigilância epidemiológica um conjunto de ações que proporcionam o conhecimento, a detecção ou prevenção de qualquer mudança nos fatores determinantes e condicionantes de saúde individual ou coletiva, com a finalidade de recomendar e adotar as medidas de prevenção e controle das doenças ou agravos.
- (D) Entende-se por vigilância sanitária um conjunto de ações capaz de eliminar, diminuir ou prevenir riscos à saúde e de intervir nos problemas sanitários decorrentes do meio ambiente, da produção e circulação de bens e da prestação de serviços de interesse da saúde.
- (E) Assistência terapêutica integral se refere à dispensação de medicamentos e produtos de interesse para a saúde, cuja prescrição esteja em conformidade com as diretrizes terapêuticas definidas em protocolo clínico para a doença ou o agravamento à saúde a ser tratado, bem como a oferta de procedimentos terapêuticos, em regime domiciliar, ambulatorial e hospitalar, constantes de tabelas elaboradas pelo gestor federal do SUS, realizados no território nacional por serviço próprio, conveniado ou contratado.

**Questão 27.** São atribuições comuns da União, dos Estados, do Distrito Federal e dos Municípios, em seu âmbito administrativo.

- (A) definição das instâncias e mecanismos de controle, avaliação e de fiscalização das ações e serviços de saúde;
- (B) administração dos recursos orçamentários e financeiros destinados, em cada ano, à saúde;
- (C) acompanhamento, avaliação e divulgação do nível de saúde da população e das condições ambientais
- (D) realizar pesquisas e estudos na área de saúde;
- (E) todas as opções estão corretas.

**Questão 28.** Sobre as instâncias colegiadas do Sistema Único de Saúde é correto afirmar, EXCETO, que:

- (A) A representação dos usuários nos Conselhos de Saúde e Conferências de Saúde será paritária em relação ao conjunto dos demais segmentos.
- (B) As Conferências de Saúde e os Conselhos de Saúde terão sua organização e normas de funcionamento definidas pelo gestor federal.
- (C) A Conferência de Saúde reunir-se-á a cada quatro anos com a representação dos vários segmentos sociais, para avaliar a situação de saúde e propor as diretrizes para a formulação da política de saúde nos níveis correspondentes.
- (D) O Conselho de Saúde, em caráter permanente e deliberativo, é composto por representantes do governo, prestadores de serviço, profissionais de saúde e usuários.
- (E) O Conselho de Saúde atua na formulação de estratégias e no controle da execução da política de saúde na instância correspondente, inclusive nos aspectos econômicos e financeiros, cujas decisões serão homologadas pelo chefe do poder legalmente constituído em cada esfera do governo.

**Questão 29.** Para fins de notificação compulsória de doenças e agravos ou eventos de saúde os seguintes conceitos são considerados, EXCETO:

- (A) agravo: qualquer dano à integridade física ou mental do indivíduo, provocado por circunstâncias nocivas, tais como acidentes, intoxicações por substâncias químicas, abuso de drogas ou lesões decorrentes de violências interpessoais, como agressões e maus tratos, e lesão autoprovocada;
- (B) autoridades de saúde: o Ministério da Saúde e as Secretarias de Saúde dos Estados, Distrito Federal e Municípios, responsáveis pela vigilância em saúde em cada esfera de gestão do Sistema Único de Saúde (SUS);
- (C) doença: enfermidade ou estado clínico, independente de origem ou fonte, que represente ou possa representar um dano significativo para os seres humanos;
- (D) epizootia: situação que pode constituir potencial ameaça à saúde pública, como a ocorrência de surto ou epidemia, doença ou agravo de causa desconhecida, alteração no padrão clínico epidemiológico das doenças conhecidas, considerando o potencial de disseminação, a magnitude, a gravidade, a severidade, a transcendência e a vulnerabilidade;
- (E) notificação compulsória: comunicação obrigatória à autoridade de saúde, realizada pelos médicos, profissionais de saúde ou responsáveis pelos estabelecimentos de saúde, públicos ou privados, sobre a ocorrência de suspeita ou confirmação de doença, agravo ou evento de saúde pública podendo ser imediata ou semanal;

**Questão 30.** No Sistema Único de Saúde, a forma e os mecanismos com os quais a sociedade organizada fiscaliza e controla o poder público em relação às suas ações e gastos financeiros, exercendo assim seu direito de cidadãos em requererem do Estado a definição de prioridades é denominada:

- (A) Conselho Nacional de Saúde
- (B) Comissão Intersetorial de Saúde
- (C) Sociedade civil
- (D) Participação e controle social
- (E) Organização social